

GMOA-BLATT



Mitteilungsblatt der Verwaltungsgemeinschaft Velden
für die Gemeinden Neufraunhofen, Markt Velden und Wurmsham

Jahrgang 31 Nr. 02

Juni 2022

Herausgeber: Verwaltungsgemeinschaft Velden, 84149 Velden, Bahnhofstraße 42, Telefon 08742/288-0

Verantwortlich für den Inhalt: Gemeinschaftsvorsitzender Ludwig Greimel

Endlich wieder Veranstaltungen!



Seit März 2020 gab es durch die Beschränkungen in der Coronapandemie kaum noch öffentliche Veranstaltungen. Das gesellschaftliche, kulturelle, gegenseitig kommunikative und sportliche Leben war massiv eingeschränkt. Jetzt können wieder Veranstaltungen

organisiert werden. Insbesondere die Vereine bieten ein breites Spektrum an. Schauen Sie im Internet unter www.vg-velden.de im Bereich Neues – Veranstaltungskalender. Alle Organisatoren freuen sich über Ihren Besuch.



Lange Zeit war ungewiss, ob das Veldener Volksfest stattfinden kann. Auf dieses weitem bekannte Volksfest freuen sich viele aus nah und fern. Das Programm finden Sie auf der Rückseite dieses Mitteilungsblatts.

Corona - Neuer Standort für das Testzentrum Velden in der Fliederstraße 2 (gegenüber BayWa-Lagerhaus)



Durch die Abhaltung des Veldener Volksfestes musste der Standort für das Corona-Testzentrum verlegt werden. Jetzt befindet sich das Testzentrum in Velden, Fliederstraße 2 in den Räumen des früheren Lebensmittelgeschäfts Abholzer-Sproß (gegenüber dem Lagerhaus der BayWa in der Kornstraße). Das Testzentrum ist bis auf Weiteres jeden Tag von 13.00 Uhr bis 19.00 Uhr geöffnet.

Carsharing in Velden - Hinweis zur Registrierung



Das von der Verwaltungsgemeinschaft Velden in Zusammenarbeit mit der Firma mikar organisierte Carsharing ist sehr gut angelaufen. Der mit Unterstützung aus der Geschäftswelt finanzierte Neunsitzer hat seinen Standort am Volksfestplatz.

Allen interessierten oder potenziellen Nutzern wird eine Registrierung auf der mikar-App empfohlen. Das ist unverbindlich und kostenlos. Nach kurzer Zeit erfolgt die Freischaltung. Mit der Registrierung besteht dann jederzeit die Möglichkeit zur Abfrage, ob und wann das Fahrzeug frei ist sowie zur Buchung der Nutzung. Abschließend noch ein Hinweis: Stellen Sie während der Nutzung des Fahrzeugs Ihr privates Auto auf den ausgewiesenen Stellplatz. Dann kann bei der Rückgabe das Fahrzeug des Carsharing wieder auf dem ausgewiesenen Stellplatz an gut sichtbarer Stelle positioniert werden.

Wichtiger Hinweis: Während des Veldener Volksfestes wird das Fahrzeug vor dem Rathaus in der Bahnhofstraße abgestellt.

Grabmalprüfung auf den gemeindlichen Friedhöfen Velden, Vilslern, Pauluszell und Wurmsham-Seifriedswörth

Gemäß den einschlägigen Unfallverhütungsvorschriften sind die Gemeinden verpflichtet, die Grabmale auf ihren Friedhöfen einmal im Jahr auf ihre Standfestigkeit hin zu überprüfen. Damit wird die Sicherheit für die auf dem Friedhof Beschäftigten und die Friedhofsbesucher gewährleistet.



Die Nutzungsberechtigten der Grabmale, die den Vorschriften nicht entsprechen, werden von der Friedhofverwaltung schriftlich benachrichtigt. Ist Gefahr für Leib und Leben der Friedhofsbesucher im Verzug, wird das Grabmal zusätzlich gesichert bzw. falls dies nicht möglich ist, umgelegt.

Blutspendetermin in Velden

Der nächste Blutspendetermin in Velden findet nach den uns bislang vom Bayerischen Roten Kreuz mitgeteilten Informationen am **Freitag, 01. Juli 2022 von 16.00 Uhr - 20.00 Uhr** in der Pausenhalle der Grund- und Mittelschule Velden, Georg-Brenninger-Straße 30, statt. Erfreulicherweise gab es beim letzten Termin in Velden viele Spender, darunter auch zahlreiche Erstspender.



Vorab kann man sich unter <https://www.blutspendedienst.com/blutspende/spendeinfos/fragen-antworten> über die Blutspende informieren. Darf ich überhaupt spenden? Wie muss ich mich darauf vorbereiten und was ist zu beachten? Welche Unterlagen muss ich dabei haben?

Grundsteuerreform - Die neue Grundsteuer in Bayern Meldepflicht der Grundstückseigentümer

Neuregelung der Grundsteuer

Für die Städte und Gemeinden ist die Grundsteuer eine der wichtigsten Einnahmequellen. Sie fließt in die Finanzierung der Infrastruktur, zum Beispiel in den Bau von Straßen und dient der Finanzierung von Schulen und Kitas. Das Bundesverfassungsgericht hat die bisherigen gesetzlichen Regelungen zur Bewertung von Grundstücken für Zwecke der Grundsteuer im Jahr 2018 für verfassungswidrig erklärt. Der Bayerische Landtag hat am 23. November 2021 zur Neuregelung der Grundsteuer ein eigenes Landesgrundsteuergesetz verabschiedet. Von 2025 an spielt der Wert eines Grundstücks bei der Berechnung der Grundsteuer in Bayern keine Rolle mehr. Die Grundsteuer wird in Bayern nicht nach dem Wert des Grundstücks, sondern nach der Größe der Fläche von Grundstück und Gebäude berechnet.

Wie läuft das Verfahren ab?



Das bisher bekannte, dreistufige Verfahren bleibt weiter erhalten. Eigentümerinnen und Eigentümer haben eine Grundsteuererklärung abzugeben. Das Finanzamt stellt auf Basis der erklärten Angaben den Grundsteuermessbetrag fest und übermittelt diesen an die Kommune. Die Eigentümerinnen und Eigentümer erhalten über die getroffene Feststellung

des Finanzamtes einen Grundsteuermessbescheid. Der durch das Finanzamt festgestellte Grundsteuermessbetrag wird dann von der Kommune mit dem sogenannten Hebesatz multipliziert. Den Hebesatz bestimmt jede Kommune selbst. Die tatsächlich nach neuem Recht zu zahlende Grundsteuer wird den Eigentümerinnen und Eigentümern wie bisher in Form eines Grundsteuerbescheids von der Kommune mitgeteilt. Sie ist ab dem Jahr 2025 von den Eigentümerinnen und Eigentümern an die Kommune zu bezahlen.

Was bedeutet die Neuregelung für Sie?

Waren Sie am 1. Januar 2022 (Mit-)Eigentümerin bzw. (Mit-)Eigentümer eines Grundstücks, eines Wohnobjekts oder eines Betriebs der Land- und Forstwirtschaft in Bayern? Dann müssen Sie eine Steuererklärung abgeben. Hierzu werden Sie durch Allgemeinverfügung des Bayerischen Landesamt für Steuern im Frühjahr 2022 öffentlich aufgefordert. Für die Erklärung sind die Eigentumsverhältnisse und die tatsächlichen baulichen Gegebenheiten zum Stichtag 1. Januar 2022 maßgeblich.

Was ist zu tun?

Ihre Grundsteuererklärung können Sie in der Zeit vom **1. Juli 2022 bis spätestens 31. Oktober 2022** bequem und einfach elektronisch über das Portal ELSTER - Ihr Online-Finanzamt unter www.elster.de abgeben. Sofern Sie noch kein Benutzerkonto bei ELSTER haben, können Sie sich bereits jetzt registrieren. Bitte beachten Sie, dass die Registrierung bis zu zwei Wochen dauern kann. Sollte eine elektronische Abgabe der Grundsteuererklärung für Sie nicht möglich sein, können Sie diese auch auf Papier einreichen. Die Vordrucke hierfür finden Sie ab dem 1. Juli 2022 im Internet unter www.grundsteuer.bayern.de, in Ihrem Finanzamt oder in Ihrer Gemeinde. Bitte halten Sie die Abgabefrist ein.

Die Grundsteuervordrucke können ausgedruckt, anschließend unterschrieben und ab dem 1. Juli 2022 an das zuständige Finanzamt übermittelt werden. Sie dürfen nicht handschriftlich ausgefüllt werden, da dies zu Problemen beim späteren Scannen durch die Finanzverwaltung führen kann. Sofern Steuerpflichtige ihre Erklärungen handschriftlich ausfüllen wollen, können sie die Papiervordrucke verwenden, die ab dem 1. Juli 2022 in den Finanzämtern sowie den Verwaltungen der Städte und Gemeinden in Bayern zu Verfügung gestellt werden.

Sie sind steuerlich beraten?

Selbstverständlich kann die Grundsteuererklärung auch durch Ihre steuerliche Vertretung erfolgen.

Sie haben Eigentum in anderen Bundesländern?

Für Grundvermögen sowie Betriebe der Land- und Forstwirtschaft in anderen Bundesländern gelten andere Regelungen für die Erklärungsabgabe als in Bayern. Informationen stehen unter www.grundsteuerreform.de zur Verfügung.

Sie benötigen weitere Informationen oder Unterstützung?

Weitere Informationen und Videos, die Sie beim Erstellen der Grundsteuererklärung unterstützen sowie die wichtigsten Fragen rund um die Grundsteuer in Bayern finden Sie online unter www.grundsteuer.bayern.de.

Bei Fragen zur Abgabe der Grundsteuererklärung ist die Bayerische Steuerverwaltung in der Zeit von Montag bis Donnerstag von 08:00 – 18:00 Uhr und Freitag von 08:00 – 16:00 Uhr auch telefonisch für Sie erreichbar: **089 – 30 70 00 77**. In Bayern gilt es, rund 6,3 Mio. Feststellungen zu treffen – aufgrund der Menge der zu bearbeitenden Grundsteuererklärungen sehen Sie bitte von Rückfragen zum Bearbeitungsstand Ihrer Grundsteuererklärung ab.

Dazu ein wichtiger Hinweis:

Die Verwaltungsgemeinschaft Velden weist ausdrücklich darauf hin, dass die Vordrucke erst ab dem 01. Juli im Rathaus oder während der Sprechstunden der Bürgermeister in den Gemeinden Wurmsham und Neufraunhofen abgeholt werden können. Ebenso wird darauf hingewiesen, dass die Gemeindeverwaltung das Ausfüllen der Steuererklärungen nicht übernehmen kann. Die dafür benötigten Daten liegen den Grundstückseigentümern vor. Die Grundsteuererklärung der Abgabepflichtigen kann selbstverständlich durch ihre steuerliche Vertretung erfolgen.

Hängen die Grundsteuerreform und der Zensus 2022 zusammen?

Das Bayerische Landesamt für Statistik führt in 2022 einen Zensus mit einer Gebäude- und Wohnungszählung durch. Die Grundsteuerreform und der Zensus sind voneinander unabhängig. Weitere Informationen zum Zensus finden Sie unter www.statistik.bayern.de/statistik/zensus.

Vordruck Steuererklärung

Aufgrund von vielen Nachfragen weisen wir darauf hin, dass Formulare zur Erstellung von Steuererklärungen nicht mehr im Rathaus erhältlich sind. Aus ökologischer Sicht ist das Vorhalten der verschiedensten Steuerformulare, die zum großen Teil letztlich doch im Müll landen, nicht mehr zu vertreten. Die Formulare können weiterhin auf der Homepage des Bayerischen Landesamts für Steuern <https://www.finanzamt.bayern.de/Informationen/Formulare/> heruntergeladen oder telefonisch direkt beim Finanzamt Landshut unter 0871 8529-0 angefordert werden.

Organ- und Gewebespende

Ein Organspenderausweis kann kranken Menschen oder Menschen mit Behinderung ein besseres Leben ermöglichen. Voraussetzung ist, dass sich Menschen zu Lebzeiten dafür entscheiden, nach ihrem Tod Organe und/oder Gewebe zu spenden und dafür einen Organspenderausweis ausfüllen. Organspenderausweise liegen während der Öffnungszeiten im Eingangsbereich des Rathauses zur Abholung bereit.



KlimaZeit Kampagne

Die Veranstaltungsangebote zur **KlimaZeit** bieten interessierten Bürgerinnen und Bürgern die Möglichkeit, sich praxisnah und kostenlos mit Themen der Energiewende und des Klimaschutzes zu befassen. Das gesamte Veranstaltungsprogramm ist unter <https://klimazeit.info> und in Presse und sozialen Medien zu finden.



Haushaltspläne für das Jahr 2022

Für die sechs Körperschaften innerhalb der Verwaltungsgemeinschaft wurden die Haushaltspläne für das Jahr 2022 verabschiedet. Zusammengefasst stellt sich die Haushaltssituation im Einzelnen wie folgt dar:

Markt Velden

Verwaltungshaushalt jeweils Einnahmen und Ausgaben	Vermögenshaushalt jeweils Einnahmen und Ausgaben	Zuführung zum Vermögens- haushalt	Neuverschuldung
EUR 14.427.000,--	EUR 22.610.000,--	EUR 2.073.000,-	EUR 6.000.000,--

Für die Kläranlage hat sich der Marktgemeinderat zu einer Refinanzierung des notwendigen zinsgünstigen Darlehens über Gebühren entschieden. Das ist durch die Verteilung auf die Menge der Einleitungen und den Verzicht auf sofortige Zahlungen von nicht unerheblichen Verbesserungsbeiträgen durch die Hauseigentümer gerechter. Ohne das Darlehen für die Kläranlage wäre ein sehr niedriger Schuldenstand gegeben. Dazu kommt eine sehr gute Rücklagensituation, die dem Markt Velden Handlungsmöglichkeiten für andere Investitionen gewährleistet.

Wichtige Investitionen:

- Rathaus und Bürgersaal (BRZ)
- Sanierung und Erweiterung der Kläranlage Velden
- Breitbandausbau
- Ortsentwicklung im Rahmen der Städtebauförderung

Gemeinde Neufraunhofen

Verwaltungshaushalt jeweils Einnahmen und Ausgaben	Vermögenshaushalt jeweils Einnahmen und Ausgaben	Zuführung zum Vermögens- haushalt	Neuverschuldung
EUR 2.407.000,--	EUR 4.444.000,--	EUR 96.600,-	EUR 1.500.000,--

Wichtige Investitionen:

- Grunderwerb
- Sanierung von Kanälen
- Sanierung Wasserversorgung
- Sanierung Schulhaus Hinterskirchen
- Beschaffung Fahrzeug für die Feuerwehr Hinterskirchen

Gemeinde Wurmsham

Verwaltungshaushalt jeweils Einnahmen und Ausgaben	Vermögenshaushalt jeweils Einnahmen und Ausgaben	Zuführung vom Vermögens- haushalt	Neuverschuldung
EUR 2.269.000,--	EUR 3.617.000,--	EUR 103.000,-	EUR 1.500.000,--

Wichtige Investitionen:

- Grunderwerb
- Breitbandausbau
- Feuerwehrhäuser
- Feuerwehrfahrzeug Pauluszell
- Grundschule Pauluszell - Erweiterung

Auch die Gemeinden Neufraunhofen und Wurmsham haben sich für die großen Investitionsmaßnahmen für die Aufnahme von Darlehen entschieden. Sie können dazu weitgehend zinsgünstige Kredite über die LfA Förderbank Bayern nutzen.



Schulverband Velden

Verwaltungshaushalt jeweils Einnahmen und Ausgaben	Vermögenshaushalt jeweils Einnahmen und Ausgaben	Umlage pro Schü- ler	Neuverschuldung
EUR 1.249.000,--	EUR 124.000,--	EUR 2.930,00	EUR 0,--

Schulverband Pauluszell

Verwaltungshaushalt jeweils Einnahmen und Ausgaben	Vermögenshaushalt jeweils Einnahmen und Ausgaben	Umlage pro Schü- ler	Neuverschuldung
EUR 252.000,--	EUR 27.000,--	EUR 1.85200	EUR 0,--

Verwaltungsgemeinschaft Velden

Verwaltungshaushalt jeweils Einnahmen und Ausgaben	Vermögenshaushalt jeweils Einnahmen und Ausgaben	Umlage pro Einwohner	Neuverschuldung
EUR 1.512.000,--	EUR 297.000,--	EUR 120,00	EUR 100.000,--

Wichtigste Investitionen:

- Ausstattung neues Rathaus

Die Haushaltspläne liegen im Rathaus der Verwaltungsgemeinschaft Velden, Zimmer 31, zur Einsichtnahme aus. Sachgebiet: Kämmerei, Telefon 08742/288-40 oder info@vg-velden.de

Kinderspielplätze und Freizeitanlagen im Gebiet der Verwaltungsgemeinschaft Velden

In unseren Mitgliedsgemeinden sind zahlreiche Kinderspielplätze und Spielbereiche eingerichtet. Schauen Sie mit Ihren Kindern vorbei und nutzen Sie diese Angebote.



Markt Velden

Spielplatz Am Doppl

Kinderspielplatz Am Doppl in Velden
Kinderspielplatz Jahnstraße in Velden
Kinderspielplatz Georg-Ehrenthaler-Straße in Velden
Kinderspielplatz am Esterbergring in Velden
Aktivplatz in der Vilsbiburger Straße in Velden
Freizeit- und Erholungsgelände am TSV-Sportzentrum in der Viehweide
Kinderspielplatz am Dorfschmiedanger in Eberspoint
Kinderspielplatz am TSV-Sportplatz in Obervilslern

Gemeinde Wurmsham

Kinderspielplatz in der Hofmark in Wurmsham
Kinderspielplatz an der Schule Pauluszell
Kneippanlage in Pauluszell, Münsterer Straße
Bolzplatz am Gemeindehaus in Seifriedswörth

Gemeinde Neufraunhofen

Kinderspielplatz Am Weiher in Neufraunhofen
Freizeitanlage Hinterskirchen
Hinterskirchen, am früheren Schulhaus

Ausbau der Breitbandversorgung hat begonnen

Die Energie Südbayern (ESB) hat die öffentliche Ausschreibung für den weiteren Netzausbau in der Verwaltungsgemeinschaft Velden gewonnen. Ende März wurde der Kooperationsvertrag zwischen der Verwaltungsgemeinschaft Velden und der Energie Südbayern im Rathaus Velden unterzeichnet. Im Rahmen der vom Bund und Freistaat Bayern geförderten Baumaßnahme werden im Gebiet der Verwaltungsgemeinschaft Tiefbauarbeiten auf einer Länge von 112 Kilometer notwendig. Dabei werden 230 Kilometer Leerrohre und 271 Kilometer Glasfaserkabel verlegt. Der Glasfaseranschluss geht (ohne finanzielle Eigenbeteiligung der Grundstückseigentümer) direkt ins Haus. Damit ist eine Geschwindigkeit bis zu 1 Gigabit pro Sekunde beim Download möglich. Mehr als 430 Haushalten bzw. Firmen wird damit voraussichtlich bis Ende 2023 ermöglicht, mit maximalem Tempo im Internet zu surfen. Das FttH-Ausbaugebiet umfasst 157 Gemeindeteile.

Gefördert durch:



Bundesministerium
für Digitales
und Verkehr

aufgrund eines Beschlusses
des Deutschen Bundestages

Die von der Energie Südbayern beauftragte Firma Streicher hat mit den Tiefbauarbeiten bereits begonnen. Sobald die Leitungen verlegt und die Verteiler aufgestellt sind, erfolgt die Anbindung ans Netz der M-net. Anschließend können die Kunden die neuen Anschlüsse buchen. Die Maßnahme wird in zwei Jahren abgeschlossen sein.

Damit die ESB die Glasfaserhausanschlüsse bauen kann, müssen aber auch die Eigentümer der anschlussfähigen Immobilien mitmachen. Sie wurden von der ESB zur Rückgabe des ausgefüllten und unterschriebenen Gestattungsvertrags angeschrieben. Dazu folgende Hinweise:

1. Auf dem Anschreiben der ESB ist versehentlich eine falsche Telefonnummer veröffentlicht. Für alle Fragen zum Anschluss steht Herr Frei über die Rufnummer 089/68003941 zur Verfügung.
2. Alle Hauseigentümer im Ausbaugebiet, die von der ESB angeschrieben wurden, sollten diese besondere Chance zum Erhalt eines Glasfaseranschlusses unbedingt nutzen. Eine spätere Umsetzung wird für die Anschlussnehmer hohe Kosten verursachen. Mit einer guten Breitbandausstattung ist auch eine Wertsteigerung des Gebäudes verbunden.

Pflegestützpunkt - Beratungsangebote für Angehörige

Eine Pflegebedürftigkeit bringt den Alltag aller Betroffenen gehörig durcheinander. Da kann es hilfreich sein, professionelle Unterstützung in Anspruch zu nehmen. Die Bandbreite der Pflegeberatung reicht von ersten Informationen zu Finanzierungsfragen oder Entlastungsangeboten, über individuelle Beratungen zur konkreten Pflegesituation bis hin zur ausführlichen Versorgungsplanung. Der Pflegestützpunkt ist eine neue Anlaufstelle für pflegebedürftige Menschen und ihr soziales Umfeld. Kontakt:

Pflegestützpunkt Landshut, Bahnhofplatz 1a, 84032 Landshut
0871/14 234 770, pflegestuetspunkt@landshut.de

Beginnend ab dem 20. Juni ist alle zwei Wochen von 09.00 bis 12.00 Uhr auch die Außenstelle in der Volkshochschule Vilsbiburg besetzt. Bitte immer vorher telefonisch einen Termin vereinbaren.

Gültigkeit der Reisepässe und Personalausweise

Haben Sie in letzter Zeit einen Blick auf das Ablaufdatum Ihres Reisepasses oder Personalausweises geworfen? Vielleicht wird schon bald eine Neuausstellung notwendig? Wir bitten Sie, Ihren Ausweis rechtzeitig vor Ablauf im Rathaus Velden zu beantragen. Mitbringen müssen Sie dazu den bisherigen Ausweis und ein aktuelles biometrisches Lichtbild, das auch am Automaten im Rathaus (4 Stück für 10 Euro) gemacht werden kann. Für die Ausstellung ist aufgrund der zentralen Anfertigung in der Bundesdruckerei Berlin eine Wartezeit von drei bis vier Wochen einzuplanen. Bitte bedenken Sie auch, dass alle Kinder (ab Geburt) bei Reisen ins Ausland über ein eigenes Reisedokument verfügen müssen. Für Kinder sind - je nach Reiseziel - Kinderreisepässe (nur bis zum Alter von 12 Jahren), Reisepässe und Personalausweise möglich.



Sachbearbeiter für die Beantragung der Dokumente sind Herr Holletzek (Telefon 08742 288-21) oder Frau Meindl (Telefon 08742 288-20) aus dem Einwohnermeldeamt, Zimmer 11 im Rathaus.

Integrierte ländliche Entwicklung – ILE Bina-Vils Zusammenschluss von 14 Kommunen

„Gemeinsam werden wir mehr bewirken!“ Mit diesem ausgesprochenen Ziel haben die Bürgermeister*innen und Geschäftsleiter*innen der südlichen Hälfte des Landkreises in drei Strategieworkshops ein Konzept zur „Integrierten Ländlichen Entwicklung“ – der „ILE Bina-Vils“ erarbeitet.

Ganz oben auf der Liste wichtiger Ziele stehen der Klima- und Ressourcenschutz. Dazu gehört die Biodiversität, die über ökologisch wertvolle Landschaftsstrukturen, wie beispielsweise Blühwiesen, Streuobstkulturen oder natürlich mäandrierende Fließgewässer, verbessert werden soll und flankiert von Bildungsmaßnahmen zur Sensibilisierung für diese Thematik beitragen soll. Ein gemeinsames Management zum Erosions- und Hochwasserschutz sowie zu Kompensationsmaßnahmen für ökologische Ausgleichsflächen schließen sich an. Ebenso hat sich die ILE-Gemeinschaft dem Klimaschutz verschrieben und sieht die Basis dafür in einem gemeinsamen Klimaschutzkonzept, das von zwei anzustellenden Klimaschutzmanager*innen für das ILE-Gebiet - neben dem von Seiten des Landkreises geplanten - parallel erstellt werden soll. Dazu gehören die Themenfelder der klimafreundlichen Mobilität und wärmesparenden Maßnahmen in Sachen Bauen, Sanieren und Heizen. Und schließlich geht es auch um definierte Synergie- und Einspareffekte in der Zusammenarbeit, wie überregional tätiges Fachpersonal sowie Erfahrungsaustausch und Vertretungsregelungen über Gemeindegrenzen hinweg. Auch die gemeinsame Beschaffung von Betriebsstoffen oder Spezialmaschinen, die für eine Kommune nicht rentabel einsetzbar wären, dienen der wirtschaftlichen Optimierung aller.

Die Gemeinden Velden, Wurmsham und Neufraunhofen sehen der interkommunalen Zusammenarbeit unter dem Motto „Was eine nicht schafft, schaffen wir gemeinsam“ mit großem Optimismus entgegen.



Projekt „Blühende Flächen“ - Interessensbekundung

Im Zuge der interkommunalen Zusammenarbeit der ILE Bina-Vils wurde als eines der Startprojekte das Thema „Blühende ILE“ festgelegt. Ziel ist die Mehrung von Landschaftselementen, Bienenweiden und Streuobstwiesen im ILE-Gebiet. Maßnahmen dieser Art können in vielen Fällen für die Eigentümer kostenfrei durch den Landschaftspflegeband Landshut durchgeführt werden. Grundstückseigentümer aus den Gemeinden Velden, Wurmsham und Neufraunhofen, die ihre Flächen in diesem Sinn umgestalten wollen (auch kleinere Areale sind geeignet), werden gebeten, sich bis zum 15. Juni 2022 im Rathaus Velden, Telefon 08742-28836 oder Email über info@vg-velden.de zu melden.

25-jähriges Dienstjubiläum von Stefan Kieninger

Mit einer Urkunde des Freistaates Bayern konnte Gemeinschaftsvorsitzender Ludwig Greimel an Stefan Kieninger den Dank für eine 25-jährige Tätigkeit im öffentlichen Dienst aussprechen. Am 01. April 1997 hat Stefan Kieninger seine Tätigkeit im Rathaus Velden angetreten. Dann war er von 01. November 2006 bis 30. September 2020 in der Gemeinde Niederaichbach beschäftigt. Seit 01. Oktober 2020 arbeitet er wieder im Veldener Rathaus und leitet dabei die Kassengeschäfte für die sechs zu verwaltenden Körperschaften.



Stellenausschreibung Schule Velden Raumpflege (m/w/d)

Für die Einrichtungen der VG Velden suchen wir Raumpflegekräfte (m/w/d) mit mindestens fünf und bis zu 30 Wochenstunden. Die Arbeitszeit ist im Regelfall nach Schließung der entsprechenden Einrichtung. Ebenfalls werden Aushilfskräfte gesucht, die in absehbarer Zeit in ein festes Beschäftigungsverhältnis beim Markt Velden wechseln. Bewerbungen können jederzeit im Rathaus Velden, 84149 Velden, Bahnhofstraße 42 abgegeben werden. Nähere Auskünfte werden von Herrn Schratzenstaller unter 08742/288-34 erteilt.

Stellenausschreibung Ausbildungsstelle im Rathaus Velden ab September 2023

Ab **01. September 2023** bieten wir im Rathaus Velden einen Ausbildungsplatz für den Beruf Verwaltungsfachangestellter (w/m/d) – Fachrichtung allgemeine innere Verwaltung des Freistaates Bayern und Kommunalverwaltung an. Die Bewerbungsfrist läuft bis 15. August 2022.

Weitere Informationen sind der Online Stellenausschreibung unter www.vg-velden.de/stellenangebote zu entnehmen. Außerdem werden nähere Auskünfte von Herrn Schratzenstaller unter 08742/288-34 erteilt.



Stellenausschreibung
Online

Wer kann helfen – Wohnung gesucht

Wegen Eigenbedarf muss ein Rentnerhepaar aus der seit über zwanzig Jahren gemieteten Wohnung in Velden ausziehen. Deshalb wird dringend eine 2- oder 3-Zimmerwohnung möglichst im Ort Velden gesucht. Durch eine Gehbeeinträchtigung der Frau sollte diese im Erdgeschoss liegen oder barrierefrei erreichbar sein und eine Dusche haben. Die Miete in der bisherigen Wohnung wurde stets pünktlich bezahlt. Kleinere Hausmeisterarbeiten können übernommen werden. Wer kann helfen – Auskunft erhalten Sie im Rathaus Velden, Telefon 08742/288-34.

Malteser stellen ihre Dienste vor

Seit 1965 gibt es die Malteser im Landkreis Landshut. Dies nahmen sich die Verantwortlichen der Ortsgliederungen Velden, Niederaichbach und Landshut zum Anlass, ihre vielfältigen Dienste in einer gemeinsamen Veröffentlichung vorzustellen. Der Kreis- und Ortsbeauftragte des Malteser Hilfsdienstes in Velden, Carl Alfred Graf von Soden-Fraunhofen hat die ersten druckfrischen Ausgaben der Broschüre „Die Dienste der Malteser in Stadt und Landkreis Landshut“ an die drei Mitgliedsgemeinden der Verwaltungsgemeinschaft Velden sowie Dekan Pfarrer Tobias Rother überreicht.

In dem kleinen Büchlein geben die Malteser neben einem kurzen geschichtlichen Teil einen Überblick welche Leistungen und Angebote die Hilfsorganisation in der Stadt Landshut sowie den Landkreisteilen anbietet. Dazu ist eine breite Palette von Dienstleistungen mit hohen Qualitätsstandards und Kompetenzen entstanden. Das Spektrum der Dienste reicht dabei von Rettungsdienst, Katastrophenschutz und Sanitätsdienst über Schulbegleiddienst bis hin zu Hausnotruf und Hospizarbeit. Damit leisten die Malteser einen wichtigen Beitrag in der Region, um Menschen sozial zu unterstützen und in Notlagen zu helfen.

Die Bürgermeister zeigten sich beeindruckt über die vielfältigen Angebote und Dienstleistungen der Malteser in der Region. Pfarrer Rother lobte besonders die Zusammenarbeit der Ortsgliederungen in Stadt und Landkreis, obwohl der Landkreis kirchlich gesehen doch durch eine Diözesangrenze geteilt ist. Die Broschüren werden in Kürze in den Rathäusern, Kirchen, Arztpraxen und ausgewählten Geschäften für interessierte Bürger zur kostenlosen Mitnahme ausliegen.



Foto: Graf Soden überreicht die ersten Exemplare der Broschüre an den zweiten Bürgermeister der Gemeinde Neufraunhofen, Peter Hauer; den ersten Bürgermeister des Marktes Velden, Ludwig Greimel und an ersten Bürgermeister Manuel Schott von der Gemeinde Würmscham sowie an Herrn Pfarrer Tobias Rother (von links nach rechts).

Hilfsangebot LichtBlick Seniorenhilfe e.V.

Vielen älteren Menschen fehlt es am Nötigsten. Das ist nicht nur eine finanzielle Belastung, sondern wirkt sich auf die Gesundheit und das ganze Leben aus. Der Verein LichtBlick Seniorenhilfe e.V. unterstützt Menschen, die im Alter arm, hilfsbedürftig oder verzweifelt sind. Beispiele dazu sind z.B. finanzielle Hilfen bei der Anschaffung von dringend benötigten Dingen, wie zum Beispiel ein neuer Kühlschrank, eine altersgerechte Sehhilfe, Medikamentenzuzahlung, Lebensmittelgutscheine für Geschäfte in der Nähe, finanzielle Patenschaft zur Erfüllung von kleinen Alltagswünschen, abwechslungsreiche Veranstaltungen und vielen anderem mehr. Sitz des Vereins mit Zuständigkeit für ganz Niederbayern ist in Deggendorf. Die Ansprechpartner sind von Montag bis Mittwoch in der Zeit von 09.00 Uhr bis 12.00 Uhr über die Rufnummer 0991-38316762 oder per E-Mail über niederbayern@seniorenhilfe-lichtblick.de erreichbar. Wer in der geschilderten Thematik hilfsbedürftig ist, sollte ohne Scheu mit dem Verein in Kontakt treten.

Markt Velden



Nutzen Sie unsere gut ausgestattete Gemeindebücherei Velden Angebot zur Abholung und Online-Ausleihe

Die Gemeindebücherei befindet sich im Obergeschoss des alten Rathauses am Marktplatz. Ein Besuch lohnt sich zu folgenden Öffnungszeiten: Dienstag: 16.00 bis 18.00 Uhr, Donnerstag: 9.30 bis 12.00 Uhr, Freitag: 16.00 bis 18.00 Uhr und Sonntag: 9.30 bis 12.00 Uhr. Nähere Informationen sind im Internet über www.buecherei-velden.de zu erhalten. Ehrenamtliche Mitarbeiter/innen sind gerne willkommen.

Nutzen Sie auch die Möglichkeiten der Ausleihe per Online. Mehr dazu über <http://www.leo-sued.de>



Aktivpark in der Vilsbiburger Straße in Velden Ein Angebot für Jung und Alt

Im Zusammenwirken mit den Aktiven Bürgern Velden hat der Markt Velden in der Vilsbiburger Straße einen neuen Aktivpark geschaffen. Dort stehen eine Anlage für Boule, Tischspielfelder für Schach und Dame, Slacklines sowie Ruhebänke zur Verfügung. Nutzen Sie diese Erweiterung des Freizeitangebots in unserer Gemeinde.



Kneippanlage am Sportgelände Velden in der Viehweide

Überaus erfreulich waren im vergangenen Jahr die positiven Rückmeldungen und die tolle Nutzung der neuen Kneippanlage am Sportgelände in der Viehweide. Schauen Sie vorbei und nutzen Sie dieses Angebot. Kneippen ist gesund und schafft Lebensfreude.

Ladesäulen für E-Autos im Parkdeck in der Jahnstraße Velden

Die Anzahl der E-Ladestationen in Velden wurde erneut erweitert. Im Erdgeschoss des Parkdecks in der Jahnstraße sind vier neue Ladesäulen installiert. Davon ist ein Bereich vorrangig für Fahrzeughalter mit Schwerbehinderung vorgesehen. Weitere Ladestationen in Velden befinden sich im Gewerberg und am Parkplatz an der Schulturnhalle in der Schulstraße.



Das Veldener Volksfest wird 65 Jahre!

Zu diesem Anlass erscheint im Anschluss an das 59. Volksfest 2022 ein ca. 500 Seiten starker A4-Bildband voller Erinnerungen an die 1950er bis 2020er Jahre. Neben schönen Bildern enthält das Buch auch Schlagzeilen aus Deutschland, Bayern und Velden aus sieben Dekaden, eine Liebeserklärung an das Veldener Volksfest in Reimform sowie Grußworte von Ministerpräsident Dr. Markus Söder, Staatsminister Markus Blume, Landrat und Schirmherr Peter Dreier u.v.m.

Als Veldener Unternehmen und Institution können Sie die einmalige zeitgeschichtliche Edition „65 Jahre Volksfest Velden“ nutzen, um Ihre Verbundenheit zum Standort Velden und dem Veldener Volksfest mit einer Veröffentlichung zu zeigen. Informationen zu den buchbaren Formaten und Konditionen finden Sie unter:

<https://www.volksfest-velden.de/volksfest-edition.html>



Wer Fotos vom Volksfest aus den 1950er bis 2010er Jahre zur Verfügung stellen möchte, kann diese zum Einscannen im Rathaus abgeben oder bereits digitalisierte Bilder mailen an: redaktion@volksfest-velden.de – vielen Dank für Ihre Unterstützung.

21. August 2022: Gastspiel des KULTURmobil in Velden

Bitte den Termin vormerken: Im Jahr 2022 kommt das KULTURmobil des Bezirks Niederbayern wieder nach Velden. Termin ist am Sonntag, 21. August.

- 17.00 Uhr: Kindertheater „Die Geschichte vom Ungeheuer“
- 20.00 Uhr: „Extrawurst“

Der Eintritt ist wie immer frei. Nähere Informationen folgen in der Presse, im Internet, im nächsten Mitteilungsblatt und auf Facebook.

Nachbarschaftshilfe

Die Koordination für die Nachbarschaftshilfe Velden ist im Rathaus Velden unter der Telefonnummer 08742-28888 zu erreichen.

Mobile Pumptrackanlage kommt wieder nach Velden

Begeisterte Kinder und Jugendliche haben im vergangenen Jahr die Pumptrackbahn in Velden genutzt. Das war für den Markt Velden Motivation genug, diese Bahn vom 12. bis 19. Juni auch im Jahr 2022 nach Velden zu holen. Ein besonderer Dank gilt den Bergfreunden und Skifahrern des TSV Velden für die Organisation und Betreuung.



Anmeldung Hunde

Das Halten von Hunden ist in der Gemeinde Velden steuerpflichtig. Wer einen Hund besitzt, ist verpflichtet, seinen Hund anzumelden und Hundesteuer zu zahlen.

Leider wurde in der Vergangenheit vermehrt festgestellt, dass Hunde im Zuständigkeitsbereich des Marktes Velden nicht angemeldet sind und somit auch nicht versteuert werden. Dem Markt Velden gehen damit nicht unerhebliche Einnahmen verloren. Die Haltung eines Hundes ist dem Markt Velden ohne zögerliches Handeln schriftlich bekannt zu geben. Das kann persönlich im Rathaus oder über das entsprechende Onlineformular unter www.vg-velden.de unter dem Register „E-Verwaltung“ – „Steuern + Gebühren erfolgen.



Die Steuerpflicht tritt mit der Vollendung des dritten

aufeinander folgenden Kalendermonats, in dem der Hund gehalten wird, ein. Pro Jahr sind für einen Hund 30 Euro zu entrichten. Sollte es sich bei dem Hund um einen Kampfhund nach der Bayerischen Kampfhundeverordnung handeln, sind 500 Euro jährlich zu zahlen. Die Jahresaufwandssteuer wird einmalig am 01.07. eines Jahres fällig.

Wer einen Hund hält und ihn nicht bei der Hundesteuer angemeldet hat, muss mit einem Ordnungswidrigkeitsverfahren rechnen. Im Zuge der anstehenden Kontrollen erhalten alle Hundehalter, die ihre Hunde noch nicht angemeldet haben, bis 15. Juli 2022 Gelegenheit, diese Anmeldung nachzuholen.

Irgendwie und Sowieso – Fahrt zum Treffen in Maxlrain



Im Rahmen des „Maxlrainer Oldie-Feelings“ wird in Zusammenarbeit mit dem ADAC Südbayern am 16. Juni auf der Schlosswiese ein „Irgendwie und Sowieso-Treffen“ veranstaltet. Diese Serie ist längst Kult und wird regelmäßig im Bayerischen Fernsehen wiederholt. Zwei berühmte Szenen am Kirchturm und mit dem Ochsenrennen wurden in Velden gedreht. Deshalb

besteht für Interessenten aus Velden die Möglichkeit zur Mitfahrt nach Maxlrain. Dazu wird ein originaler Oldtimerbus aus der Serie in Velden Station machen. Interessenten können sich bis 13. Juni 2022 im Rathaus Velden, Telefonnummer 08742-28822 oder Email hartinger@vg-velden.de anmelden. Dort sind auch nähere Informationen zur Organisation, die Abfahrt und Rückkehr sowie den Fahrpreis zu erhalten.

Öffentliche Toiletten im Alten Rathaus am Marktplatz

Im Alten Rathaus am Marktplatz in Velden ist an der Giebelseite zur Kirchstraße eine öffentliche Toilettenanlage eingerichtet. Diese ist **täglich von 08.00 – 18.00 Uhr** geöffnet.

Verlassen Sie die Toilettenanlage so sauber, wie Sie die Einrichtung selbst vorfinden möchten!

Sanierung und Erweiterung der Kläranlage Velden Informationen zum Bau und zur Finanzierung

Die Veldener Kläranlage ist seit dem Jahr 1976 in Betrieb. Seitdem wurden immer wieder technische Anpassungen vorgenommen. Jetzt ist jedoch eine umfassende Sanierung und Erweiterung unumgänglich. Die Bauarbeiten mit einem Investitionsvolumen von mehr als 6.000.000 Euro beginnen in diesen Tagen und sollen Ende



2023 abgeschlossen sein. Für die Finanzierung hat der Marktgemeinderat entschieden, keine Verbesserungsbeiträge zu erheben. Stattdessen werden die Aufwendungen im Rahmen der nächsten Kalkulation langfristig über die in den Einleitungsgebühren beinhalteten kalkulatorischen Abschreibungen und Zinsen abgerechnet. Das ist aus Sicht der Gemeinde für alle Hauseigentümer und Einleiter die gerechtere und leichter zu finanzierende Lösung. Über den Baufortschritt werden wir berichten.

Unterstützung der Feuerwehr Velden über AmazonSmile

Die Feuerwehr Velden ist jetzt auch auf AmazonSmile vertreten. Damit unterstützt AmazonSmile gemeinnützige Organisationen bei jedem Einkauf von einem Amazon User. Dabei spendet Amazon pro Einkaufssumme 0,5 % an die hinterlegte Organisation. Für den Endverbraucher entstehen dafür keine Mehrkosten. Umgekehrt erhält die Feuerwehr direkt eine Hilfe, die unmittelbar ankommt. Ganz nach dem Motto „Menschen brauchen Hilfe, Hilfe braucht Menschen“ kann dadurch die Veldener Feuerwehr gefördert werden.

Wie kann man AmazonSmile aktivieren?

Einfach auf Amazon „AmazonSmile“ über die Suchleiste aktivieren und die Freiwillige Feuerwehr Velden/Vils als Organisation auswählen. Schon geht jeder Einkauf auf das Konto der Hilfsorganisation. Die Feuerwehr Velden bedankt sich bereits jetzt bei allen Bürgerinnen und Bürgern, die sie damit ohne Mehraufwand unterstützen.



Gebührenregelung für das Parkdeck in der Jahnstraße



Der Marktgemeinderat Velden hat für das Parkdeck in der Jahnstraße eine Benutzungs- und Gebührensatzung erlassen. Für die Nutzung ist auf jeder Ebene des Parkdecks ein Gebührenautomat in Betrieb.

Bedingt durch die Baumaßnahme zur Aufstockung des Parkdecks für Rathaus, Bürgersaal und Zahnarztpraxis ist das obere Parkdeck derzeit nicht nutzbar.

Mit Informationstafeln wird auf die Standorte der Parkscheinautomaten sowie die Vorgaben zur Nutzung und die Gebührenregelung des Parkdecks hingewiesen.

Die gebührenpflichtige Zeit orientiert sich an den parkscheibenpflichtigen Zeiten der kostenlosen Kurzparkzone im Veldener Ortszentrum. Somit sind für das Parkdeck für folgende Tage und Zeiten Gebühren zu entrichten:

Montag bis Freitag von 08.00 Uhr bis 18.00 Uhr

Samstag von 08.00 Uhr bis 12.00 Uhr.

- Die ersten zwei Stunden im Parkdeck sind immer gebührenfrei. Auch dafür ist ein Parkzettel aus dem Automat in das Fahrzeug zu legen.
- Für die dritte und vierte Stunde ist jeweils ein Euro zu entrichten.
- Ab der fünften Stunde kommen jeweils 0,50 Euro pro Stunde dazu.
- Die Höchstgebühr pro Tag beträgt 5,00 Euro.

Weiterhin hat der Marktgemeinderat beschlossen, dass 20 Monatskarten ohne feste Stellplatzzuordnung zum Preis von EUR 75,00 verkauft werden. Interessenten dafür können sich im Rathaus Velden, Zimmer 34, Telefon 08742-28832, melden.

Die Einhaltung der Gebührenpflicht wird vom Zweckverband für Kommunale Verkehrsüberwachung regelmäßig kontrolliert.

Neubau Bürgersaal, Rathaus und Zahnarztpraxis (BRZ)

Die Arbeiten für die Fertigstellung des Bürgersaals, des Rathauses und einer Zahnarztpraxis auf dem Parkdeck in der Jahnstraße schreiten stetig voran. Derzeit präsentiert sich das Gebäude in folgendem Baustand:

Das Areal zwischen der VR-Bank und dem neuen BRZ mit Zufahrt aus der Bahnhofstraße wird im Herbst als „Rathauspassage“ umgestaltet. Der Aufzug zur Arztpraxis und der Praxis für Physiotherapie bleibt von den Parkplätzen selbstverständlich nutzbar.

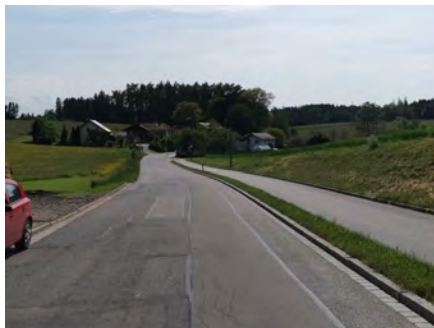


Gemeinde Neufraunhofen



Sanierung von Kanal- und Wasserleitungen in Neufraunhofen

Im Ort Neufraunhofen haben die Arbeiten für die Sanierung des Abwasserkanals begonnen. Ebenso werden alte Wasserleitungen saniert. Die Fotos zeigen den Bereich der Wambacher Straße.



Kindertagesstätte Neufraunhofen 25-jähriges Dienstjubiläum von Erika Jakob

Mit Erika Jakob hat die Kindertagesstätte Neufraunhofen eine Raumpflegerin, die fest zum Team gehört und sich stark mit der Einrichtung und ihrer Arbeit identifiziert. In einer kleinen Feierstunde wurde ihr zum 25-jährigen Dienstjubiläum gratuliert. Bürgermeister Anton Maier dankte im Namen der Gemeinde für die langjährige Tätigkeit. Wer den „Kindergarten“ betritt, sieht immer sofort, dass die gemeindliche Einrichtung stets gepflegt und sauber ist. Die beliebte und hilfsbereite Mitarbeiterin zeichnen Zuverlässigkeit, Pünktlichkeit und Genauigkeit aus.



Foto: Mit einem Blumenstrauß sowie der Dankurkunde des Freistaates Bayern gratulierten die Vorgesetzten Erika Jakob zum 25-jährigen Dienstjubiläum; auf dem Bild links ihr Ehemann Werner Jakob

Schulhaus Hinterskirchen – Sachstandsbericht zu den Bauarbeiten

Mit Hochdruck schreiten die Bauarbeiten für die Sanierung des früheren Schulhauses in Hinterskirchen voran. Nach gegenwärtigem Stand kann das Gebäude als Dorfgemeinschaftshaus im Herbst 2022 in Betrieb gehen. Dort stehen dann Probe-, Versammlungs- und Lagerräume für die Ortsvereine zur Verfügung. Eine Küche ist nicht eingerichtet, damit für das Gasthaus in Hinterskirchen keine Konkurrenz entsteht – der Erhalt der Gasthäuser ist der Gemeinde ein großes Anliegen.



SV Neufraunhofen – Gratulation zum Aufstieg in die Bezirksliga

Die erste Mannschaft des SV Neufraunhofen hat in einem spannenden Saisonfinale den Meistertitel in der Kreisliga Donau-Laaber errungen. Das berechtigt zum Aufstieg in die Bezirksliga Niederbayern-West. Auch die Gemeinde Neufraunhofen freut sich darüber und ist stolz auf seinen tolen Sportverein.



Gemeinde Wurmsham



Nachbarschaftshilfe in der Gemeinde Wurmsham

Am 04. Mai 2022 haben sich die Interessenten für die Mitwirkung bei der Nachbarschaftshilfe in Wurmsham getroffen. Dritte Bürgermeisterin Bernadette Riebesecker ist die Koordinatorin dieser neuen Hilfeeinrichtung. Die Nachbarschaftshilfe ist unter der Telefonnummer 08745-91084 zu erreichen. Ehrenamtliche Helfer/innen sind willkommen.

Sachstandsbericht zum Ausbau der Mobilfunkversorgung

Der Ausbau der Mobilfunkversorgung für den Bereich Wurmsham-Seifriedswörth befindet sich nach Mitteilungen an die Gemeinde auf einem guten Weg. Auf einer Anhöhe zwischen Wurmsham und Wiesthal soll nach Mitteilung des Unternehmens Telefonica voraussichtlich noch im Jahr 2022 eine Sendeanlage errichtet werden.

Lesestoff im Bushäuserl

Seit Kurzem gibt es am Bushäuserl an der Grundschule einen Bücher-schrank. Eine private Initiative hat das gemeinnützige Projekt ins Leben gerufen. Von der Gemeinde wurden die Kosten für den Einbau der Regale übernommen. Dieses neue Angebot steht im öffentlichen Raum und ist für jeden zugänglich. Wer möchte, nimmt sich Bücher heraus. Wer möchte, stellt welche hinein. Das Ganze ist kostenlos, unverbindlich, anonym – und frei von Formalitäten. Es gibt keine Mitgliedschaft und keine Leihfristen. Der Schrank wurde mittlerweile montiert und die ersten Bücher stehen bereits zur Verfügung. Gerne dürfen Bücher, egal welcher Art, vom Roman, über Kochbücher bis hin zu Kinderbüchern in den Schrank abgestellt und natürlich auch herausgenommen werden. Christine Wastlhuber und Christine Kraxenberger übernehmen ehrenamtlich die Betreuung.



