

# UMWELTBERICHT NACH § 2a BAUGB

ZUM BEBAUUNGSPLAN MIT GRÜNORDNUNGSPLAN

## SONDERGEBIET PV – FREIFLÄCHENANLAGE IMMING

GEMEINDE

WURMSHAM

LANDKREIS

LANDSHUT

REGIERUNGSBEZIRK

NIEDERBAYERN



### PLANUNGSTRÄGER:

Verwaltungsgemeinschaft Velden  
Gemeinde Wurmsham  
Bahnhofstraße 42  
84149 Velden

---

1. Bürgermeister

### PLANUNG:

**KomPlan**  
Ingenieurbüro für kommunale Planungen  
Leukstraße 3 84028 Landshut  
Fon 0871.974087-0 Fax 0871.974087-29  
E-Mail [info@komplan-landshut.de](mailto:info@komplan-landshut.de)

Stand: 11.04.2022 – Vorentwurf

Projekt Nr.: 22-1405\_BBP





# INHALTSVERZEICHNIS

	SEITE
1	EINLEITUNG .....5
1.1	Inhalt und Ziele des Bauleitplanes ..... 5
1.2	Einschlägige Prüfvorgaben der Umweltbelange ..... 6
1.2.1	Fachgesetze .....6
1.2.2	Planungsvorgaben .....6
1.2.2.1	Landesentwicklungsprogramm .....7
1.2.2.2	Regionalplan.....8
1.2.2.3	Flächennutzungsplan/ Landschaftsplan .....8
1.2.2.4	Arten- und Biotopschutzprogramm .....8
1.2.2.5	Biotopkartierung .....8
1.2.2.6	Artenschutzkartierung, Aussagen zum Artenschutz .....8
1.2.2.7	Schutzgebiete.....8
1.2.2.8	Sonstige Planungsvorgaben.....8
2	BESCHREIBUNG DER SCHUTZGÜTER DES NATURHAUSHALTES UND BEWERTUNG DER UMWELTAUSWIRKUNGEN DES VORHABENS .....9
2.1	Angaben zum Standort ..... 9
2.2	Wesentliche Nutzungsmerkmale des Vorhabengebietes ..... 10
2.3	Angaben zum Untersuchungsrahmen..... 11
2.4	Wirkräume..... 12
2.5	Wirkfaktoren..... 13
2.6	Bestandsaufnahme und Bewertung der Umweltauswirkungen einschließlich der Prognose bei Durchführung der Planung ..... 13
2.6.1	Schutzgut Mensch.....14
2.6.1.1	Bestandsaufnahme einschließlich der Vorbelastungen .....14
2.6.1.2	Vermeidungs- und Verminderungsmaßnahmen .....14
2.6.1.3	Prognose der Umweltauswirkungen des Vorhabens .....14
2.6.2	Schutzgut Arten und Lebensräume – Fauna.....15
2.6.2.1	Bestandsaufnahme einschließlich der Vorbelastungen .....15
2.6.2.2	Vermeidungs- und Verminderungsmaßnahmen .....15
2.6.2.3	Prognose der Umweltauswirkungen des Vorhabens .....15
2.6.3	Schutzgut Arten und Lebensräume – Flora.....16
2.6.3.1	Bestandsaufnahme einschließlich der Vorbelastungen .....16
2.6.3.2	Vermeidungs- und Verminderungsmaßnahmen .....16
2.6.3.3	Prognose der Umweltauswirkungen des Vorhabens .....16
2.6.4	Schutzgut Boden/ Fläche.....17
2.6.4.1	Bestandsaufnahme einschließlich der Vorbelastungen .....17
2.6.4.2	Vermeidungs- und Verminderungsmaßnahmen .....17
2.6.4.3	Prognose der Umweltauswirkungen des Vorhabens .....18
2.6.5	Schutzgut Wasser .....19
2.6.5.1	Bestandsaufnahme einschließlich der Vorbelastungen .....19
2.6.5.2	Vermeidungs- und Verminderungsmaßnahmen .....19
2.6.5.3	Prognose der Umweltauswirkungen des Vorhabens .....19
2.6.6	Schutzgut Klima und Luft .....20
2.6.6.1	Bestandsaufnahme einschließlich der Vorbelastungen .....20
2.6.6.2	Vermeidungs- und Verminderungsmaßnahmen .....20
2.6.6.3	Prognose der Umweltauswirkungen des Vorhabens .....20
2.6.7	Schutzgut Landschaftsbild/ Erholungseignung .....21
2.6.7.1	Bestandsaufnahme einschließlich der Vorbelastungen .....21
2.6.7.2	Vermeidungs- und Verminderungsmaßnahmen .....21
2.6.7.3	Prognose der Umweltauswirkungen des Vorhabens .....21
2.6.8	Schutzgut Kultur- und Sachgüter .....22
2.6.8.1	Bestandsaufnahme einschließlich der Vorbelastungen .....22
2.6.8.2	Vermeidungs- und Verminderungsmaßnahmen .....22
2.6.8.3	Prognose der Umweltauswirkungen des Vorhabens .....22
2.7	Wechselwirkungen ..... 22
2.8	Kumulierung mit Auswirkungen von Vorhaben benachbarter Plangebiete..... 23
2.9	Eingesetzte Techniken und Stoffe ..... 23
2.10	Nutzung regenerativer Energien ..... 23
2.11	Sachgerechter Umgang mit Abfällen und Abwässern ..... 23

2.12	Geplante Maßnahmen zur Vermeidung und zum Ausgleich .....	23
2.12.1	Vermeidungsmaßnahmen .....	23
2.12.2	Kompensationsmaßnahmen .....	23
2.13	Planungsalternativen – Flächenbezogene Nutzungsmöglichkeiten .....	24
3	PROGNOSE DER ENTWICKLUNG DES UMWELTZUSTANDES BEI NICHTDURCHFÜHRUNG	24
4	ERGÄNZENDE AUSSAGEN ZUR UMWELTPRÜFUNG .....	25
4.1	Zusätzliche Angaben .....	25
4.1.1	Methodik .....	25
4.1.2	Angaben zu technischen Verfahren .....	25
4.1.3	Schwierigkeiten, fehlende Kenntnisse .....	25
4.2	Monitoring .....	25
4.3	Allgemein verständliche Zusammenfassung .....	26
4.3.1	Beschreibung des Vorhabens .....	26
4.3.2	Zusammenfassung der Umweltauswirkungen des geplanten Vorhabens .....	27
4.3.3	Fazit .....	29
5	VERWENDETE UNTERLAGEN.....	30

## 1 EINLEITUNG

### 1.1 Inhalt und Ziele des Bauleitplanes

Ausschnitt aus der digitalen Flurkarte mit der Plandarstellung des Bebauungsplanes mit Grünordnungsplan "Sondergebiet PV - Freiflächenanlage Imming"



Quelle: Landesamt für Digitalisierung, Breitband und Vermessung; verändert KomPlan; Darstellung nicht maßstäblich.

Inhalt der vorliegenden Planung ist es, auf einer im Außenbereich liegenden Fläche ein Sondergebiet für regenerative Energienutzung zu ermöglichen. Das Planungsgebiet stellt sich aktuell im Wesentlichen als Acker und Grünland, das z.T. verbracht ist, dar. Es umfasst eine Gesamtfläche von 81.400 m<sup>2</sup>, wobei die überbaubaren Flächen für die Errichtung der Solarmodule einen Anteil von 70.150 m<sup>2</sup> besitzen.

Die maximal zulässige Höhe der Modulkonstruktion einschließlich Aufständigung beträgt 3,50 m. Die Sonderbaufläche beinhaltet dabei auch die Möglichkeit zur Bereitstellung der Übergabe-/ Wechselrichter-/ Trafostation / Batteriespeicher mit einer maximalen Wandhöhe von 3,00 m.

Die im Bebauungsplan festgesetzten Regelungen zu den örtlichen Bauvorschriften wurden beschränkt auf die Gestaltung der baulichen Anlagen hinsichtlich Dachform, Dachdeckung, Dachüberstand und Dachaufbauten, Abstandsflächen, Werbeanlagen, Einfriedungen und die Gestaltung des Geländes. Auf die Ziffer 3 *Örtliche Bauvorschriften* der Festsetzungen durch Text wird Bezug genommen.

Parallel zur Aufstellung des Bebauungsplanes mit Grünordnungsplan erfolgt die Änderung des Flächennutzungsplanes der Gemeinde Wurmsham durch Deckblatt Nr. 05.

## 1.2 Einschlägige Prüfvorgaben der Umweltbelange

Gemäß § 2 Abs. 4 Satz 1 BauGB ist zur Beurteilung der Belange des Umweltschutzes nach § 1 Abs. 6 Nr. 7 und § 1a BauGB bei vorliegender Planung eine Umweltprüfung erforderlich, in der die voraussichtlichen, erheblichen Umweltauswirkungen ermittelt werden. Umfang und Detaillierungsgrad der Umweltprüfung hängen von der jeweiligen Planungssituation ab und werden von der Kommune in Abstimmung mit der Genehmigungsbehörde festgelegt.

Mit der Baugesetzbuchnovelle 2017 wurde im Wesentlichen die EU-UVP-Änderungs-Richtlinie 2014 umgesetzt. Die Änderungen bzgl. Umweltprüfung betreffen u. a. den Flächen- und Katastrophenschutz sowie die Öffentlichkeitsbeteiligung.

Die generelle Umweltprüfung als regelmäßiger Bestandteil des Aufstellungsverfahrens im Bauleitplanverfahren wird in ihrer Vorgehensweise zur Zusammenstellung sämtlicher umweltrelevanter Abwägungsmaterialien geregelt. Dabei werden die voraussichtlichen erheblichen Umweltauswirkungen der Planung ermittelt und in einem sogenannten Umweltbericht als Bestandteil der Begründung zum Bauleitplanverfahren dargestellt. Die Beteiligung der Öffentlichkeit und der Behörden am Umweltbericht findet somit im Rahmen der Aufstellungsverfahren zum Bauleitplanverfahren statt, die Ergebnisse unterliegen der Abwägung.

### 1.2.1 Fachgesetze

Nachfolgende Fachgesetze bilden die Grundlagen des Umweltberichtes in der Bauleitplanung:

- EU-Richtlinie 2001/42/EG: Prüfung der Umweltauswirkungen bestimmter Pläne und Programme,
- EU-UVP-Änderungs-Richtlinie 2014/52/EU: Ergänzende Vorschriften zur Umweltprüfung,
- § 1 Abs. 6 Nr. 7 BauGB: Belange des Umweltschutzes, Naturschutzes, der Landschaftspflege,
- § 1a BauGB: Ergänzende Vorschriften zum Umweltschutz,
- § 2 Abs. 4 BauGB: Vorschriften über die Umweltprüfung,
- § 2a BauGB: Begründung zum Bauleitplanentwurf, Umweltbericht.

### 1.2.2 Planungsvorgaben

Nach § 2 Abs. 4 BauGB sind die Aussagen umweltrelevanter Fachplanungen nach § 1 Abs. 6 Nr.7 Buchstabe g BauGB sowie deren Bestandserhebungen und Bestandsbewertungen im Umweltbericht zu berücksichtigen.

In diesem Bauleitplanverfahren sind somit die Aussagen des Landesentwicklungsprogramms in den Umweltbericht ebenso einzuarbeiten wie die Aussagen des Regionalplanes der Region Landshut, des Flächennutzungsplanes der Gemeinde Wurmsham, der naturschutzfachlichen Aussagen des Arten- und Biotopschutzprogramms, sowie der Biotop- und Artenschutzkartierung.

Auf die Ziffern *1.2.2.1 Landesentwicklungsprogramm, 1.2.2.2 Regionalplan, 1.2.2.3 Flächennutzungsplan, 1.2.2.4 Arten- und Biotopschutzprogramm, 1.2.2.5 Biotopkartierung, 1.2.2.6 Artenschutzkartierung* sowie *1.2.2.7 Schutzgebiete* wird diesbezüglich verwiesen.

Planungsrelevante Aussagen sonstiger übergeordneter Fachplanungen (wie FFH-, SPA-Gebiete etc.) für naturschutzfachlich bedeutsame Bereiche liegen für die Planungsflächen nicht vor.

### 1.2.2.1 Landesentwicklungsprogramm

Das Landesentwicklungsprogramm Bayern (LEP) in der Fassung vom 01.01.2020 enthält als Leitbild einer nachhaltigen Raumentwicklung fachübergreifende und rahmensetzende Ziele, die einerseits das querschnittsorientierte Zukunftskonzept zur räumlichen Ordnung und Entwicklung Bayerns konkretisieren, andererseits Leitlinien darstellen, die im Zuge der Regionalplanung konkretisiert werden. Ziel muss dabei stets die nachhaltige Entwicklung der Regionen sein.

Das aktuelle LEP ordnet die Gemeinde Wurmsham nach den Gebietskategorien dem allgemeinen ländlichen Raum zu.

Der Gemeinde Wurmsham ist die gesetzliche Verpflichtung, die Ziele der Raumordnung in den Bauleitplänen zu berücksichtigen, bekannt. Da es sich bei diesen Zielen um verbindliche Vorgaben handelt, die eine abschließende Abwägung enthalten, sind sie somit üblicherweise einer weiteren Abwägung nicht zugänglich.

Konkret ist zielbezogen Folgendes anzumerken:

#### 5.4.1 **Erhalt land- und forstwirtschaftlicher Nutzflächen**

*(G) Die räumlichen Voraussetzungen für eine vielfältig strukturierte, multifunktionale und bäuerlich ausgerichtete Landwirtschaft und eine nachhaltige Forstwirtschaft in ihrer Bedeutung für die verbrauchernahe Versorgung der Bevölkerung mit nachhaltig erzeugten Lebensmitteln, erneuerbaren Energien und nachwachsenden Rohstoffen sowie für den Erhalt der natürlichen Ressourcen und einer attraktiven Kulturlandschaft und regionale Wirtschaftskreisläufe sollen erhalten, unterstützt und weiterentwickelt werden.*

*(G) Land- und forstwirtschaftlich genutzte Gebiete sollen erhalten werden. Insbesondere hochwertige Böden sollen nur in dem unbedingt notwendigen Umfang für andere Nutzungen in Anspruch genommen werden.*

Es findet im Zuge der Planung nahezu keine Bodenversiegelung statt. Die Nutzung als Extensivgrünland ist in Zukunft möglich und die Flächen gehen der Landwirtschaft nicht dauerhaft verloren.

#### 6.1 **Um- und Ausbau der Energieinfrastruktur**

*(G) Die Energieversorgung soll durch den Um- und Ausbau der Energieinfrastruktur weiterhin sichergestellt werden. Hierzu gehören insbesondere*

- Anlagen der Energieerzeugung und -umwandlung,
- Energienetze sowie
- Energiespeicher.

#### 6.2.1 **Ausbau der Nutzung erneuerbarer Energien**

*(Z) Erneuerbare Energien sind verstärkt zu erschließen und zu nutzen*

#### 6.2.3 **Photovoltaik**

*(G) Freiflächen-Photovoltaikanlagen sollen möglichst auf vorbelasteten Standorten realisiert werden*

Dem Ziel, die Nutzung erneuerbarer Energien verstärkt zu erschließen und zu nutzen kann mit dieser Planung uneingeschränkt Rechnung getragen werden.

#### 7.1.3 **Erhalt freier Landschaftsbereiche**

*(G) Freileitungen, Windkraftanlagen und andere weithin sichtbare Bauwerke sollen insbesondere nicht in schutzwürdigen Tälern und auf landschaftsprägenden Geländerücken errichtet werden.*

Bei der betroffenen Fläche handelt es sich um einen Landschaftsbereich, der zwar sich zwar im unteren Drittel auf einem Geländerücken befindet, aufgrund der topografischen Verhältnisse aber nur in einem begrenzten Landschaftsausschnitt einsehbar ist. Eine Fernwirkung besteht nicht.

### 1.2.2.2 Regionalplan

Für den Betrachtungsraum werden im Regionalplan keine relevanten Aussagen getroffen.

### 1.2.2.3 Flächennutzungsplan

Die Gemeinde Wurmsham hat einen rechtswirksamen Flächennutzungsplan (FNP). Der betreffende Bereich wird darin gegenwärtig als landwirtschaftliche Nutzfläche und gliedernde, abschirmende, ortsgestaltende und landschaftstypische Grünflächen dargestellt. Es ist daher die Fortschreibung des FNP durch Deckblatt Nr. 05 im Parallelverfahren erforderlich.

Die Gemeinde Wurmsham ist sich angesichts des Vorhabens dem Grundsatz des sparsamen Umgangs mit Grund und Boden und der daraus resultierenden Verantwortung sehr wohl bewusst, auch im Hinblick darauf, landwirtschaftliche Nutzflächen nun für bauliche Zwecke in Anspruch zu nehmen. Andererseits aber hat sie den Zielsetzungen der übergeordneten Raum- und Landesplanung Rechnung zu tragen, indem sie die regenerativen Energiequellen fördert und damit einen wichtigen Beitrag zum Klimaschutz leistet.

### 1.2.2.4 Arten- und Biotopschutzprogramm

Der Geltungsbereich wird dem *Unterbayerischen Hügelland* zugeordnet und liegt in der naturräumlichen Haupteinheit *060 Isar-Inn-Hügelland* und darin wiederum in der Untereinheit *060 A Tertiärhügelland zwischen Isar und Inn*.

Für den Geltungsbereich werden keine Ziele definiert.

### 1.2.2.5 Biotopkartierung

Im Geltungsbereich befinden sich keine amtlich erfassten Biotope.

### 1.2.2.6 Artenschutzkartierung, Aussagen zum Artenschutz

Es sind keine Artnachweise der Artenschutzkartierung (ASK) für den Geltungsbereich und das nähere Umfeld bekannt.

Es fanden keine faunistischen Kartierungen im Zuge des vorliegenden Planaufstellungsverfahrens zur Beurteilung der artenschutzrechtlichen Belange statt.

Aufgrund der standörtlichen Bedingungen des Planungsbereiches selbst, der ausschließlich intensiv als Acker und Grünland genutzt ist sowie der unmittelbar an eine Siedlung angrenzenden Lage wird insgesamt davon ausgegangen, dass keine Verbotstatbestände gemäß §44 Abs.1 BNatSchG vorliegen, sofern der Verlust von besetzten Nestern von Bodenbrütern (z.B. Feldlerche) während der Bauphase vermieden wird. Hierzu muss die Geländemodellierung außerhalb deren Brutzeit erfolgen, also nicht zwischen Anfang März und Ende Juli.

Für die Bestände der Biotopbereiche im Umfeld wird nicht von Beeinträchtigungen durch das vorliegende Projekt ausgegangen, zumal im Regelbetrieb der Anlage mit keinerlei Störungen zu rechnen ist. Auch die baubedingten Auswirkungen erscheinen untergeordnet zu betrachten, da die anvisierte Bauphase zeitlich eng begrenzt ist.

### 1.2.2.7 Schutzgebiete

Es sind keine Schutzgebiete ausgewiesen.

### 1.2.2.8 Sonstige Planungsvorgaben

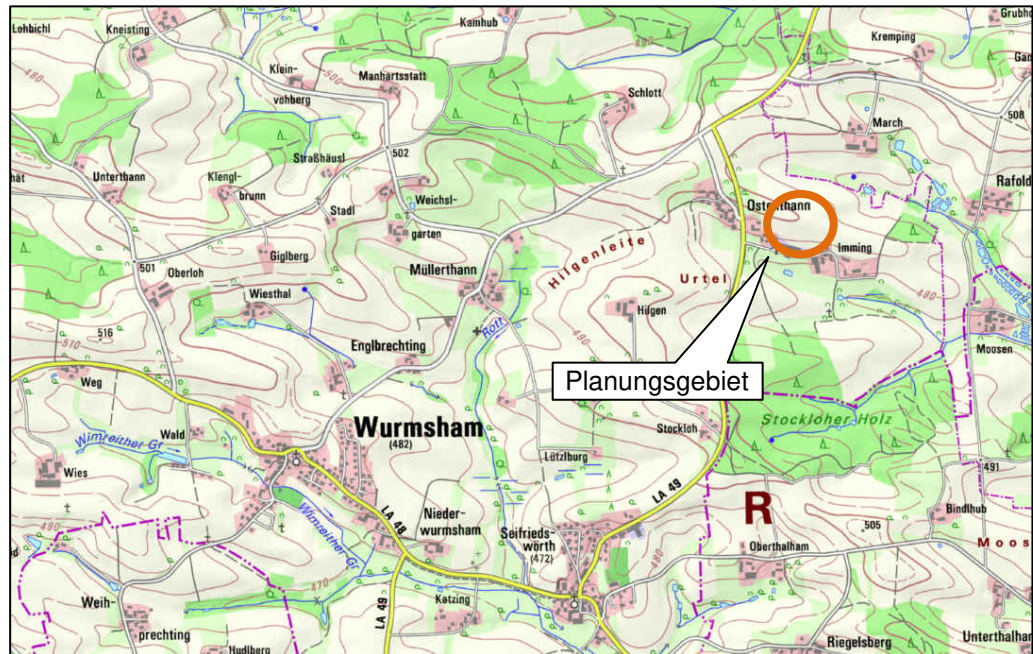
Es sind keine weiteren Planungsvorgaben zu beachten.



## 2 BESCHREIBUNG DER SCHUTZGÜTER DES NATURHAUSHALTES UND BEWERTUNG DER UMWELTAUSWIRKUNGEN DES VORHABENS

### 2.1 Angaben zum Standort

Das Planungsgebiet liegt im Norden des Ortsteiles Imming und nordöstlich des Hauptortes Wurmsham. Es grenzt im Süden an Bauhof der Gemeinde.



Quelle: <https://geoportal.bayern.de> (verändert KomPlan; Darstellung nicht maßstäblich).

## 2.2 Wesentliche Nutzungsmerkmale des Vorhabengebietes

NUTZUNGSMERKMAL	AUSPRÄGUNG
Siedlungsfläche	Die nächstgelegenen Wohnbereiche liegen ca. 30 m südlich.
Erholungsfläche	Der Eingriffsbereich hat kaum Bedeutung für die ortsnahe Erholung.
Landwirtschaftliche Nutzung	Das Eingriffsbereich umfasst im Wesentlichen eine Ackerfläche. Untergeordnet ist auch Grünland vorhanden.
Forstwirtschaftliche Nutzung	Keine Waldflächen im näheren Umfeld.
Verkehr	Die verkehrliche Erschließung der Freiflächenphotovoltaikanlage erfolgt von Süden von einer Gemeindeverbindungsstraße über das südöstliche Anwesen.
Versorgung/ Entsorgung	Die allgemein üblichen Versorgungs- und Entsorgungsanlagen und -einrichtungen (Wasser, Strom, Telefon, Müllabfuhr, Abwasser etc.) sind bis zu den bebauten Bereichen im Umfeld sichergestellt. Für die geplante Nutzung ist jedoch nur eine Stromtrasse erforderlich.
Flora	Beim Eingriffsbereich handelt es sich um Acker und untergeordnet um Grünland. Ein Vorkommen seltener Pflanzenarten oder naturschutzfachlich bedeutsamer Pflanzenarten ist daher auszuschließen.
Fauna	Es sind keine Artnachweise der Artenschutzkartierung (ASK) für den Geltungsbereich bekannt. Aufgrund der standörtlichen Bedingungen des Eingriffsbereiches wird insgesamt davon ausgegangen, dass keine Verbotstatbestände gemäß § 44 Abs.1 BNatSchG vorliegen.
Kultur-/ Sachgüter	Innerhalb des Geltungsbereiches sind weder Bau- noch Bodendenkmäler registriert.

## 2.3 Angaben zum Untersuchungsrahmen

### Scoping

Eine Eingrenzung der planungsrelevanten Faktoren in Form eines klassischen Scoping-Termins fand im Vorfeld der Planung nicht statt.

Es wird an dieser Stelle ausdrücklich darauf verwiesen, dass im Zuge der Verfahren nach § 3 Abs. 1 und § 4 Abs. 1 sowie § 3 Abs. 2 und § 4 Abs. 2 BauGB die Behörden und sonstigen Träger öffentlicher Belange sowie die Öffentlichkeit dazu aufgerufen sind, Stellung zum festgelegten Untersuchungsrahmen sowie den gewonnenen Erkenntnissen zu nehmen und gegebenenfalls weitere Anregungen einzubringen, die bei Bedarf in die Planung einbezogen werden.

### Integratives Betrachtungsfeld

Die Bestandsaufnahme erfolgte im Februar 2022 durch eine Auswertung der vorhandenen Grundlagen und einer Geländebegehung. Daraus ergibt sich für die vorliegende Planung nachfolgendes integratives Betrachtungsfeld:

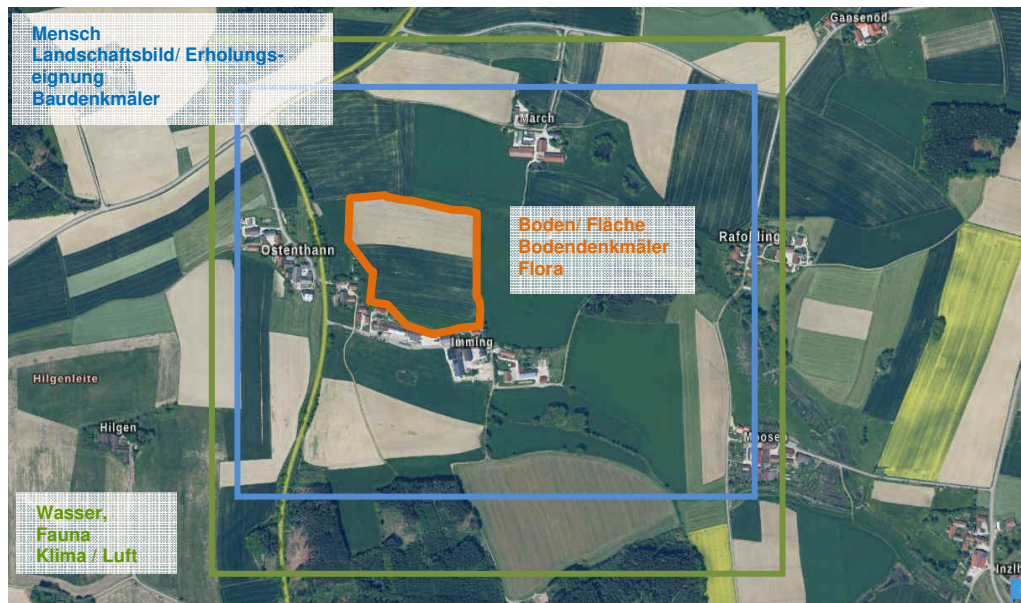
ZU BETRACHTENDE, EINSCHLÄGIGE ASPEKTE DES UMWELTBERICHTES		UNTERSUCHUNGS-RELEVANZ
Auswirkungen auf das Schutzgut	Mensch	+ siehe Ziffer 2.6.1
	Arten und Lebensräume (Tier, Pflanze)	+ siehe Ziffer 2.6.2 und 2.6.3
	Boden/ Fläche	+ siehe Ziffer 2.6.4
	Wasser	+ siehe Ziffer 2.6.5
	Klima und Luft	+ siehe Ziffer 2.6.6
	Landschaftsbild	+ siehe Ziffer 2.6.7
	Kultur- und Sachgüter	+ siehe Ziffer 2.6.8
Erhaltungsziel/ Schutzzweck von	Flora-Fauna-Habitaten	- nicht relevant
	Vogelschutzgebieten	- nicht relevant
Vermeidung von Emissionen		+ siehe Ziffer 2.6.1
Kumulierung mit Auswirkungen von Vorhaben benachbarter Plan-gebiete		+ siehe Ziffer 2.8
Eingesetzte Techniken und Stoffe		+ siehe Ziffer 2.9
Nutzung erneuerbarer Energien, sparsamer und effizienter Um-gang mit Energie		+ siehe Ziffer 2.10
Sachgerechter Umgang mit Abfällen und Abwässern		+ siehe Ziffer 2.11
Darstellungen in	Landschaftsplänen	+ siehe Ziffern 1.2.2.3
	sonstigen umweltbezogenen Planungen	+ siehe Ziffern 1.2.2.1 bis 1.2.2.8

## 2.4 Wirkräume

Während die Auswirkungen auf die **Schutzgüter Arten und Lebensräume (Flora), Kultur- und Sachgüter (Bodendenkmäler)** sowie **Boden/ Fläche** auf den unmittelbaren Geltungsbereich beschränkt werden, werden für die verbleibenden relevanten Schutzgüter aufgrund der zu erwartenden Umweltauswirkungen der Planung erweiterte Wirkräume festgelegt.

Für die Schutzgüter **Mensch, Landschaftsbild/ Erholungseignung** und **Kultur- und Sachgüter (Baudenkmäler)** wird der Wirkraum entsprechend des Landschaftsraumes, der Einsehbarkeit sowie der Blickbarrieren (Topographie, Gehölze) hinsichtlich des Umgriffs weiter ausgedehnt.

Der Wirkraum für die **Schutzgüter Arten und Lebensräume (Fauna), Wasser** sowie **Klima/ Luft** ist so weit gefasst, dass alle relevanten Wirkungen wie Luftaustausch, Wanderungen von Tieren etc. betrachtet werden können.



Quelle: Landesamt für Digitalisierung, Breitband und Vermessung; verändert KomPlan; Darstellung nicht maßstäblich.

## 2.5 Wirkfaktoren

Jede Baumaßnahme wirkt sich auf die Umwelt und deren Schutzgüter aus, wobei je nach Umfang der Maßnahme und Empfindlichkeit des betroffenen Landschaftsausschnittes unterschiedliche Beeinträchtigungen dieser Räume hervorgerufen werden. Neben den rein schutzgutbezogenen Umweltbelangen entstehen durch einen Eingriff auch Auswirkungen über Wirkfaktoren. Diese können in bau-, anlage- und nutzungsbedingt differenziert werden.

Unter **baubedingten** Wirkfaktoren werden diejenigen Faktoren verstanden, die meist nur vorübergehende Beeinträchtigungen der Umwelt zur Folge haben. Meist entstehen diese durch eine Inanspruchnahme von Flächen für die Baustelleneinrichtungen, Emissionen, die durch Baustellen- und Transportverkehr verursacht werden sowie Bodenveränderungen.

**Anlagenbedingte** Wirkfaktoren sind diejenigen Umweltauswirkungen, die durch die Realisierung des Projekts und der damit verbundenen erforderlichen Infrastruktureinrichtungen entstehen und langanhaltende bzw. dauerhaft nachteilige oder vorteilhafte Folgen bewirken.

Unter **nutzungsbedingten** Wirkfaktoren werden die, durch den Bauleitplan beabsichtigten Auswirkungen und Nutzungen sowie die damit verbundenen Auswirkungen verstanden und zwar sowohl im Normalbetrieb als auch bei Störungen.

## 2.6 Bestandsaufnahme und Bewertung der Umweltauswirkungen einschließlich der Prognose bei Durchführung der Planung

Die Bestandsaufnahme des derzeitigen Umweltzustandes, einschließlich der voraussichtlich durch die Planung erheblich beeinflussten Umweltmerkmale des Gebietes, dient dazu, den Status Quo der Umweltbedingungen zu ermitteln, die vor Inkrafttreten der Planung herrschen. Er stellt somit den Ausgangspunkt zur Beurteilung der Umweltauswirkungen der Planung dar und erlaubt prognostizierende Aussagen hinsichtlich einer Durchführung bzw. einer Nullvariante (Nichtdurchführung).

Nachfolgend werden die Auswirkungen der Planung auf die Schutzgüter des Naturhaushaltes nach folgenden Kriterien bewertet:

- ++ positiv,
- + bedingt positiv,
- + - neutral,
- bedingt negativ,
- negativ,
- o nicht gegeben.

## 2.6.1 Schutzgut Mensch

### 2.6.1.1 Bestandsaufnahme einschließlich der Vorbelastungen

#### Wohnfunktion und Wohnumfeld

Im Geltungsbereich sind keine Wohnfunktionen vorhanden. Die nächstgelegenen Wohnbereiche befinden sich ca. 30 m südlich der Modulflächen. Das nähere Umfeld der Wohnbereiche ist überwiegend agrarisch in Form landwirtschaftlicher Nutzflächen (Acker, Grünland, Gehölzbestände) geprägt.

#### Gesundheit und Wohlbefinden

Aufgrund der Lage des Geltungsbereiches ist mit Ausnahme der land- und forstwirtschaftlichen Fahrten nicht mit potentiell schädlichen Umwelteinflüssen zu rechnen.

#### Erholungs- und Freizeitfunktion

Der Geltungsbereich selbst besitzt aufgrund der überwiegend intensiven landwirtschaftlichen Nutzung als Acker keine Erholungsfunktion.

Die im Umland vorhandenen Feld- und Grünwege stellen für Läufer, Spaziergänger und Radfahrer wohnortnahe Erholungswege dar.

### 2.6.1.2 Vermeidungs- und Verminderungsmaßnahmen

- Anlage einer Streuobstwiese zur Bereicherung des Landschaftsbildes und zur optischen Einbindung in die umgebende Landschaft sowie zur Vermeidung von Sichtbeziehungen,
- hinsichtlich Lärms, Geruchs, Wohlbefinden und Wohnqualität keine weiteren Maßnahmen erforderlich,
- hinsichtlich Unfall- und Katastrophenschutzes sind die einschlägigen Bestimmungen bzgl. des Brandschutzes (siehe Ziffer 8 der Begründung zum Bebauungsplan) zu beachten. Sonstige Unfall- oder Katastrophenrisiken sind nicht zu erwarten.

### 2.6.1.3 Prognose der Umweltauswirkungen des Vorhabens

AUSWIRKUNGEN	WIRKFAKTOR	BEWERTUNG
erhöhte Lärmentwicklungen und Erschütterungen durch den Betrieb von Baumaschinen und der Anlieferung von Baustoffen	baubedingt	-
Entstehung von Abfällen (überschüssige Bau- und Verpackungsmaterialien etc.) während der Bauphase	baubedingt	-
Verlust des vorhandenen Freiraumes	anlagenbedingt	-
Bereitstellung umweltfreundlicher Energie	anlagenbedingt nutzungsbedingt	++
Rückführung in landwirtschaftliche Flächen nach Aufgabe der Nutzung	anlagenbedingt	++
keine Blendwirkung auf relevante Nutzungen	anlagenbedingt	++

Unter Berücksichtigung der Bestandsbewertung einschließlich der Vorbelastungen und der geplanten Verminderungsmaßnahmen ergibt sich insgesamt gemittelt folgende schutzgutbezogene Auswirkung:

→ Auswirkungen auf das Schutzgut Mensch **positiv**

## 2.6.2 Schutzgut Arten und Lebensräume – Fauna

Das Schutzgut Arten und Lebensräume wird über das Schutzgut Tier und Pflanze differenziert betrachtet, da beim Schutzgut Tier auch ein Aktionsradius sowie komplexere Lebensraumansprüche und Empfindlichkeiten hinsichtlich der Indikatoren Licht, Lärm und Erschütterungen zu berücksichtigen sind.

### 2.6.2.1 Bestandsaufnahme einschließlich der Vorbelastungen

Eine Geländebegehung erfolgte im Februar 2022. Das Planungsgebiet wird überwiegend intensiv landwirtschaftlich als Acker und Grünland genutzt. Aufgrund der standörtlichen Bedingungen des Planungsbereiches selbst wird insgesamt davon ausgegangen, dass keine Verbotstatbestände gemäß §44 Abs.1 BNatSchG vorliegen, sofern der Verlust von besetzten Nestern von Bodenbrütern (z.B. Feldlerche) während der Bauphase vermieden wird. Hierzu muss die Geländemodellierung außerhalb deren Brutzeit erfolgen, also nicht zwischen Anfang März und Ende Juli.

Für die naturschutzfachlich bedeutsamen Strukturen im weiteren Umfeld wird aufgrund der Entfernungen sowie der Geringfügigkeit der zu erwartenden Auswirkungen nicht von Beeinträchtigungen durch das vorliegende Projekt ausgegangen.

### 2.6.2.2 Vermeidungs- und Verminderungsmaßnahmen

- Festsetzung der Unzulässigkeit von Sockeln,
- Festsetzung der Anlage von artenreichen Extensivwiesen,
- Festsetzung der Pflanzung von Streuobst.

### 2.6.2.3 Prognose der Umweltauswirkungen des Vorhabens

AUSWIRKUNGEN	WIRKFAKTOR	BEWERTUNG
Störungen durch Lärm, Erschütterungen	baubedingt	-
kein Einsatz von Dünge- und Pflanzenschutzmitteln während der Laufzeit der Anlage	nutzungsbedingt	+
Verbesserung von Lebensräumen und Ausbreitungskorridoren	anlagenbedingt	+
Zerschneidung vorhandener Lebensräume und Nahrungsbiotope durch die Einfriedungen	anlagenbedingt	-
Neuschaffung von Lebensräumen durch festgesetzte Gehölzpflanzung, Anlage blütenreichen Extensivgrünlandes	anlagenbedingt	++

Unter Berücksichtigung der Bestandsbewertung einschließlich Vorbelastungen und der geplanten Verminderungsmaßnahmen ergibt sich insgesamt gemittelt folgende schutzgutbezogene Auswirkung:

→ Auswirkungen auf das Schutzgut Tier **positiv**

## 2.6.3 Schutzgut Arten und Lebensräume – Flora

### 2.6.3.1 Bestandsaufnahme einschließlich der Vorbelastungen

Das Planungsgebiet wird überwiegend intensiv landwirtschaftlich als Acker und Grünland genutzt. Innerhalb des Eingriffsbereiches sind für das Betrachtungsfeld Schutzgut Pflanze weder schützenswerte Biotope noch sonstige lokal bis landesweit bedeutsame Pflanzenarten vorhanden.

### 2.6.3.2 Vermeidungs- und Verminderungsmaßnahmen

- Verwendung von standortgerechtem, autochthonem Pflanzenmaterial sowie von autochthonem Saatgut,
- Festsetzung der Anlage von artenreichen Extensivwiesen,
- Festsetzung der Pflanzung von Streuobst.

### 2.6.3.3 Prognose der Umweltauswirkungen des Vorhabens

AUSWIRKUNGEN	WIRKFAKTOR	BEWERTUNG
geringfügige Zerstörung der Vegetationsdecke durch dauerhafte Versiegelung	anlagenbedingt	-
Bereitstellung von Biotopverbundelementen	anlagenbedingt	+
kein Einsatz von Dünge- und Pflanzenschutzmitteln während der Laufzeit der Anlage	nutzungsbedingt	+
Neuschaffung von Lebensräumen durch festgesetzte Gehölzpflanzung, Entwicklung eines blütenreichen Extensivgrünlandes	anlagenbedingt	++

Unter Berücksichtigung der Bestandsbewertung einschließlich Vorbelastungen und der geplanten Verminderungsmaßnahmen ergibt sich insgesamt gemittelt folgende schutzgutbezogene Auswirkung:

→ Auswirkungen auf das Schutzgut Pflanze **positiv**



## 2.6.4 Schutzgut Boden/ Fläche

### 2.6.4.1 Bestandsaufnahme einschließlich der Vorbelastungen

#### Geologie/ Relief

Gemäß der digitalen Geologischen Karte 1:500.000 liegt der Planungsbereich in der Geologischen Einheit Löß, Lößlehm, Decklehm, z. T. Fließerde .

Das gesamte Gelände steigt zunächst von Süden nach Norden von ca. 488 m ü. NN im Süden auf ca. 502,5 m ü. NN im ersten Drittel, wobei hier ein Geländerücken verläuft, und fällt dann auf ca. 485,5 m ü. NN nach Norden. Zudem fällt die Fläche von Westen von ca. 502 m ü. NN auf ca. 496 m ü. NN.

#### Boden

Nach Aussagen des *UmweltAtlas Boden* handelt es sich am Standort im nördlichen Bereich um *50a Fast ausschließlich Braunerde aus Lehm über Lehm bis Tonschluff (Molasse, glimmerreich), verbreitet mit Hauptlage*.

Das Bodengefüge ist durch die landwirtschaftliche Nutzung jedoch verändert und anthropogen überprägt. Eine kulturhistorische Bedeutung ist nicht vorhanden.

Die Solarmodule und die Einfriedung werden mit Rammfundamenten ohne jeglichen Einsatz von Beton gesetzt. Damit verbleiben nach einem Rückbau der Anlage keine Rückstände im Boden und die Fläche bleibt für eine landwirtschaftliche Folgenutzung in einem guten landwirtschaftlichen Zustand erhalten.

#### Altlasten

Altlasten sind bisher nicht bekannt.

#### Fläche

Die Flächeninanspruchnahme innerhalb des Geltungsbereichs beträgt 81.400 m<sup>2</sup>, davon werden für das Vorhaben Ausgleichsflächen in einer Größenordnung von 6.660 m<sup>2</sup> bereitgestellt.

### 2.6.4.2 Vermeidungs- und Verminderungsmaßnahmen

- Beschränkung der Versiegelung auf das erforderliche Mindestmaß,
- schichtgerechte Lagerung des Oberbodens und gegebenenfalls Wiedereinbau (im Bereich der Trafo- / Übergabe- / Wechselrichterstation),
- keine Abgrabungen und Aufschüttungen,
- Verwendung von Punktfundamenten, keine Betonsöckel.

## 2.6.4.3 Prognose der Umweltauswirkungen des Vorhabens

AUSWIRKUNGEN	WIRKFAKTOR	BEWERTUNG
geringfügiger Verlust und Beeinträchtigung bodenökologischer Funktionen im Bereich der Versiegelungen	baubedingt anlagenbedingt	-
keine Veränderung der Untergrundverhältnisse	baubedingt	o
Reduzierung von Erosionen	anlagenbedingt nutzungsbedingt	+ +
kein Einsatz von Spritz- und Düngemiteleinträgen während der Laufzeit der PV-Anlage	nutzungsbedingt	+
landwirtschaftliche Nutzung in Form von Extensivgrünland weiterhin möglich	nutzungsbedingt	+

Unter Berücksichtigung der Bestandsbewertung einschließlich der Vorbelastungen und der geplanten Verminderungsmaßnahmen ergibt sich insgesamt gemittelt folgende schutzgutbezogene Auswirkung:

→ Auswirkungen auf das Schutzgut Boden/ Fläche **positiv**

## 2.6.5 Schutzgut Wasser

### 2.6.5.1 Bestandsaufnahme einschließlich der Vorbelastungen

Hinsichtlich des Schutzgutes Wasser sind die Parameter Oberflächengewässer, Überschwemmungsbereiche und Grundwasser relevant. Trinkwasserschutzgebiete oder sonstige wasserwirtschaftlich empfindsame Gebiete werden durch die Planung nicht berührt.

#### Oberflächenwasser/ Überschwemmungsbereiche

Permanent wasserführende Gewässer fehlen. Nach dem *UmweltAtlas Naturgefahren* sind keine überschwemmungsgefährdeten Gebiete ausgewiesen.

#### Grundwasser/ Grundwasserschutz

Detaillierte Aussagen über die Grundwasserverhältnisse können derzeit nicht getroffen werden, da keine Berechnungen bzw. wasserwirtschaftlichen Nachweise vorliegen.

#### Wasserschutzgebiet

Der Geltungsbereich liegt nicht innerhalb eines Wasserschutzgebietes.

### 2.6.5.2 Vermeidungs- und Verminderungsmaßnahmen

- Beschränkung der Versiegelung des Bodens,
- Rückführung des anfallenden Oberflächenwassers in den natürlichen Wasserkreislauf,
- Verwendung von Punktfundamenten, keine Betonsockel.

### 2.6.5.3 Prognose der Umweltauswirkungen des Vorhabens

AUSWIRKUNGEN	WIRKFAKTOR	BEWERTUNG
nahezu zu vernachlässigende Grundwassergefährdung durch den Baubetrieb	baubedingt anlagenbedingt	-
kein Anfallen von Abwässern	anlagenbedingt	+
Wegfall von Spritz- und Düngemiteleinträgen	nutzungsbedingt	+
Förderung des Oberflächenwasserrückhalts in der Fläche durch Erhöhung der Rauigkeit	anlagenbedingt	++

Unter Berücksichtigung der Bestandsbewertung einschließlich der Vorbelastungen und der geplanten Verminderungsmaßnahmen ergibt sich insgesamt gemittelt folgende schutzgutbezogene Auswirkung:

→ Auswirkungen auf das Schutzgut Wasser **positiv**

## 2.6.6 Schutzgut Klima und Luft

### 2.6.6.1 Bestandsaufnahme einschließlich der Vorbelastungen

Der Geltungsbereich liegt großklimatisch betrachtet am Übergang zwischen atlantischem und kontinentalem Klima.

Der Geltungsbereich hat zwar grundsätzlich eine hohe Wärmeausgleichsfunktion, spielt aber weder eine übergeordnete Rolle als Kaltlufttransport- oder -sammelweg noch ist er für die Frischluftversorgung von Siedlungsgebieten von Bedeutung.

### 2.6.6.2 Vermeidungs- und Verminderungsmaßnahmen

- Festsetzung der Pflanzung standortgerechter, autochthoner Laubgehölze,
- Beschränkung der Versiegelung der Zufahrt nach Maßgabe der baulichen und funktionalen Möglichkeiten.

### 2.6.6.3 Prognose der Umweltauswirkungen des Vorhabens

AUSWIRKUNGEN	WIRKFAKTOR	BEWERTUNG
geringfügige Behinderung der Kaltluftentstehungsbereiche	anlagenbedingt	-
geringfügige Erzeugung von Emissionen durch Verkehr und Bautätigkeit (temporär).	baubedingt	-
Erhöhung des Anteils des Dauerbewuchses auf der Fläche	anlagenbedingt	+ +
Emissionen aus der landwirtschaftlichen Nutzung werden vermieden	anlagenbedingt	+
Aufheizung der Module im Sommer	anlagenbedingt	-
Förderung des Lokalklimas durch die Nutzung alternativer Energiequellen	anlagenbedingt nutzungsbedingt	+ +

Unter Berücksichtigung der Bestandsbewertung einschließlich der Vorbelastungen und der geplanten Verminderungsmaßnahmen ergibt sich insgesamt gemittelt folgende schutzgutbezogene Auswirkung:

→ Auswirkungen auf das Schutzgut Klima und Luft **bedingt positiv**

## 2.6.7 Schutzgut Landschaftsbild/ Erholungseignung

### 2.6.7.1 Bestandsaufnahme einschließlich der Vorbelastungen

Der Betrachtungsraum entspricht einer vorwiegend ackerbaulich genutzten Agrarlandschaft im Hügelland mit Streusiedlungen und größeren Waldflächen. Der Umgriff des Geltungsbereiches ist zur ruhigen, naturbezogenen Erholung wenig geeignet. Der Planungsbereich selbst weist keinerlei raumprägende Strukturen auf und stellt sich als ausgeräumter Acker und Grünland dar. Kulturhistorische Objekte mit Fernwirkung fehlen, ebenso wie Aussichtspunkte. Der Planungsbereich ist aufgrund der Topographie und vorhandener Gehölze im Umfeld nur in einem begrenzten Landschaftsausschnitt einsehbar. Lediglich von zwei ca. 30 – 100 m südlich bzw. südwestlich gelegenen Anwesen bestehen Blickbeziehungen zur geplanten Anlage.

### 2.6.7.2 Vermeidungs- und Verminderungsmaßnahmen

- Festsetzung der Anlage von artenreichen Extensivwiesen,
- Anlage einbindender Gehölzstrukturen.

### 2.6.7.3 Prognose der Umweltauswirkungen des Vorhabens

AUSWIRKUNGEN	WIRKFAKTOR	BEWERTUNG
Veränderung der Kulturlandschaft und des Landschaftscharakters durch technische Bauwerke (Solarmodule)	anlagenbedingt	- -
Anlage von Streuobst, Extensivwiesen	anlagenbedingt	+

Unter Berücksichtigung der Bestandsbewertung einschließlich der Vorbelastungen und der geplanten Verminderungsmaßnahmen ergibt sich insgesamt gemittelt folgende schutzgutbezogene Auswirkung:

→ Auswirkungen auf das Schutzgut Landschaftsbild/ Erholungseignung **bedingt negativ**

## 2.6.8 Schutzgut Kultur- und Sachgüter

### 2.6.8.1 Bestandsaufnahme einschließlich der Vorbelastungen

#### Bodendenkmale

Innerhalb des Planungsbereiches und auch im Umfeld bestehen keine bekannten Bodendenkmale.

#### Baudenkmäler

Im Westen in ca. 170 m Entfernung befindet sich folgendes Baudenkmal:

DENKMALNUMMER	BESCHREIBUNG
D-2-74-193-14	Bundwerkstadel, Satteldachbau, um 1800

Eine direkte Sichtbeziehung zu den Modulflächen besteht jedoch aufgrund der Topographie und der vorhandenen Gehölzbestände im Bereich der Kreisstraße LA 49 nicht.

### 2.6.8.2 Vermeidungs- und Verminderungsmaßnahmen

- Hinweis auf erhöhte Vorsicht im Zuge anfallender Erdbewegungen zum Schutz eventuell vorhandener Bodenfunde,
- Verwendung von Punktfundamenten,
- keine Abgrabungen und Aufschüttungen.

### 2.6.8.3 Prognose der Umweltauswirkungen des Vorhabens

AUSWIRKUNGEN	WIRKFAKTOR	BEWERTUNG
Meldung zu Tage kommender Bodenfunde an das Bayerische Landesamt für Denkmalpflege	baubedingt	+
geringfügige Beeinträchtigungsgefahr durch Punktfundamente	baubedingt anlagenbedingt	-
keine Beeinträchtigung von Sichtbeziehungen zu vorhandenen Baudenkmalern durch die Baukörper der Anlage	anlagenbedingt	o

Unter Berücksichtigung der Bestandsbewertung einschließlich der Vorbelastungen und der geplanten Verminderungsmaßnahmen ergibt sich insgesamt gemittelt folgende schutzgutbezogene Auswirkung:

→ Auswirkungen auf das Schutzgut Kultur-/ Sachgüter **neutral**

## 2.7 Wechselwirkungen

Sämtliche Schutzgüter des Naturhaushaltes (Tier, Pflanze, Boden/ Fläche, Wasser, Klima/ Luft, Landschaftsbild/ Erholungseignung) stehen in einem engen funktionalen Zusammenhang zueinander und wirken sich bei Veränderungen meist auch unmittelbar auf den Menschen aus. Diese Wechselwirkungen ergeben einerseits den aktuellen Zustand des Gebietes, andererseits lassen sich daraus Wirkungsgeflechte ableiten.

Bei vorliegendem Vorhaben haben sich keine kumulativen negativen Wirkungen des Standortes unter Berücksichtigung der bereits bestehenden Vorbelastungen bzw. Wechselwirkungen ergeben, die nicht schon im Zuge der Betrachtung der einzelnen Schutzgüter aufgetreten sind.

- 2.8 Kumulierung mit Auswirkungen von Vorhaben benachbarter Plangebiete  
Es sind keine benachbarten Plangebiete vorhanden.
- 2.9 Eingesetzte Techniken und Stoffe  
Bei Freiflächenphotovoltaikanlagen handelt es sich um eine umweltfreundliche Technologie, die mit Ausnahme von Licht keine Emissionen verursacht. Die eingesetzten Materialien werden nach dem Rückbau vollständig recycelt, da auch ein wirtschaftliches Interesse an den eingesetzten Rohstoffen besteht.
- 2.10 Nutzung regenerativer Energien  
Die Nutzung regenerativer Energiequellen bietet die Möglichkeit, den Forderungen ein gesundes Gleichgewicht zwischen wirtschaftlichem Wachstum und ökologischen Auswirkungen aufrechtzuerhalten, nachzukommen. Gerade die zunehmenden Schadstoffemissionen, Klimaveränderungen und die knapper werdenden Ressourcen machen ein Umdenken in alternative Richtungen unumgänglich.  
Da jeder Quadratmeter Sonnenoberfläche stündlich den Energiegehalt von 6.300 Litern Heizöl ausstrahlt, ist die Photovoltaik eine der vielversprechendsten Methoden, die Sonnenenergie zu nutzen. Das Sonnenlicht wird ohne Schadstoff- und Lärmemissionen unmittelbar in elektrische Energie umgewandelt und in das Netz eines Energieversorgers eingespeist.
- 2.11 Sachgerechter Umgang mit Abfällen und Abwässern  
Im ordnungsgemäßen Betrieb der Anlage ist weder eine Abfallproduktion noch der Anfall von Abwasser zu erwarten.
- 2.12 Geplante Maßnahmen zur Vermeidung und zum Ausgleich
- 2.12.1 Vermeidungsmaßnahmen  
Die geplanten Vermeidungsmaßnahmen sind bezogen auf die Schutzgüter detailliert in den Ziffern 2.6.1 – 2.6.8 dargestellt. Die Vermeidung entstehender nachteiliger Umweltauswirkungen kann darüber hinaus auch durch die Untersuchung alternativer Standorte oder möglicher alternativer Nutzungsmöglichkeiten erreicht werden. Auf die Ziffer 2.13 wird in diesem Zusammenhang verwiesen.
- 2.12.2 Kompensationsmaßnahmen  
Die Bereitstellung der benötigten Kompensationsflächen sowie die Kompensationsmaßnahmen für unvermeidbare Eingriffe in Natur und Landschaft hinsichtlich der Eingriffsregelung in der Bauleitplanung sind detailliert in der Begründung zum Vorhabenbezogenen Bebauungsplan mit Grünordnungsplan „Freiflächenphotovoltaikanlage Zweikirchen“ unter Ziffer 15.1.5 *Bereitstellung erforderlicher Ausgleichsflächen* dargestellt.  
Dieses Kompensationserfordernis ergibt sich aus der Überlagerung der Wertigkeit der betroffenen Grundflächen mit der Eingriffsschwere. Durch diese Überlagerungen ergeben sich Teilbereiche unterschiedlicher Beeinträchtigungsintensität, die jeweils flächenmäßig zu ermitteln sind und die weitere Berechnungsgrundlage darstellen.  
Der Kompensationsbedarf von 6.660m<sup>2</sup> wird für die Beeinträchtigung des Landschaftsbildes durch Modul- und Erschließungsflächen von insgesamt 70.150m<sup>2</sup> erforderlich.  
Die Bereitstellung der erforderlichen Kompensations- und Ersatzflächen sowie die Maßnahmenzuordnung erfolgt innerhalb des Geltungsbereiches.

### 2.13 Planungsalternativen – Flächenbezogene Nutzungsmöglichkeiten

Die Prüfung möglicher alternativer Nutzungsmöglichkeiten im Zuge des qualifizierten Bauleitplanverfahrens stellt eine Möglichkeit dar, detaillierte Untersuchungen während des gesamten Aufstellungsverfahrens vorzunehmen.

Es wurden keine flächenbezogenen Nutzungsmöglichkeiten bei vorliegender Planung geprüft, da durch die einschränkenden, umgebenden Belange (Erschließung, Grundstückszuschnitt) sowie der topografischen Gegebenheiten keine sinnvollen Alternativen möglich waren.

## 3 PROGNOSE DER ENTWICKLUNG DES UMWELTZUSTANDES BEI NICHTDURCHFÜHRUNG

Bezüglich der Umweltbelange ist die Entwicklung des Umweltzustandes bei Nichtdurchführung des Vorhabens, der sogenannten Nullvariante, zu prognostizieren.

Die Folgenutzung der bisherigen Abbautätigkeit wäre eine landwirtschaftliche. Diese wird nun bei der Bewertung zugrunde gelegt:

SCHUTZGUT	VERÄNDERUNG DES AKTUELLEN ZUSTANDES
Mensch	Nicht zu erwarten, da die aktuelle landwirtschaftliche Nutzung voraussichtlich beibehalten bliebe und weder Lärm- noch Luftbeeinträchtigungen zu- bzw. abnähmen.
Tier	Nicht zu erwarten, da Biotopneuschaffungen im Betrachtungsraum sowie dem angrenzenden Naturraum nicht anstehen und der vorhandene Zustand erhalten bliebe.
Pflanzen	Nicht zu erwarten, da Biotopneuschaffungen im Betrachtungsraum sowie dem angrenzenden Naturraum nicht anstehen und der vorhandene Zustand erhalten bliebe.
Boden/ Fläche	Weitere Beeinträchtigung der Bodeneigenschaften durch Düng- und Pflanzenschutzmittelgaben sowie eine Bodenversiegelung zu erwarten, da die momentane landwirtschaftliche Bodennutzung voraussichtlich weiter beibehalten bliebe.
Wasser	Weitere Beeinträchtigung des Grundwassers und Oberflächenwassers durch Düng- und Pflanzenschutzmittelgaben zu erwarten, da Extensivierungen der landwirtschaftlich genutzten Flächen nicht vorgesehen sind. Überbauungen und Flächenversiegelungen fänden voraussichtlich nicht statt, so dass hinsichtlich des Oberflächenwasserabflusses keine Veränderungen zu erwarten wären.
Klima/ Luft	Nicht zu erwarten, da die aktuellen, klima- und luftbeeinflussenden Gegebenheiten unverändert blieben.
Landschaftsbild/ Erholungseignung	Nicht zu erwarten, da der aktuelle Zustand voraussichtlich weiter erhalten bliebe.
Kultur-/ Sachgüter	Nicht relevant, da der Zustand voraussichtlich weiter erhalten bliebe.



## 4 ERGÄNZENDE AUSSAGEN ZUR UMWELTPRÜFUNG

### 4.1 Zusätzliche Angaben

#### 4.1.1 Methodik

Die Ermittlung der endgültigen Bewertung ergab sich in vorliegendem Bericht aus folgenden Schritten:

##### 1. Schritt – Relevanzanalyse

Beschreibung der Nutzungsmerkmale des Vorhabengebietes, Bestandsaufnahme des derzeitigen Umweltzustandes hinsichtlich der Schutzgüter Mensch, Tier, Pflanze, Boden/ Fläche, Wasser, Klima/ Luft, Landschaftsbild/ Erholungseignung, Kultur-/ Sachgüter sowie Festlegung des Untersuchungsraumes (Wirkräume, bezogen auf die Schutzgüter).

##### 2. Schritt – Wirkungsanalyse

Prognose der Entwicklung des Umweltzustandes bei Durchführung und Nichtdurchführung des Vorhabens durch Beschreibung der möglichen Belastungen der Schutzgüter unter Berücksichtigung von Vermeidungs-, Minimierungs- und Kompensationsmaßnahmen, falls auf dieser Ebene bereits möglich.

##### 3. Schritt – Beurteilung der unvermeidbaren Auswirkungen

Darstellung der unvermeidbaren Beeinträchtigungen des Vorhabens auf die relevanten Schutzgüter.

#### 4.1.2 Angaben zu technischen Verfahren

Technische Verfahren in Form von Immissionsschutzgutachten, Klimauntersuchungen, Bodenaufschlüssen, hydrologische Gutachten etc. liegen nicht vor. Aufgrund der naturräumlichen und standortkundlichen Gegebenheiten hinsichtlich der Planung erscheinen diese auch zur Beurteilung der Umweltauswirkungen nicht notwendig.

#### 4.1.3 Schwierigkeiten, fehlende Kenntnisse

Schwierigkeiten lagen zumindest nicht in dem Umfang vor, dass die Erstellung des Umweltberichtes nicht oder nur eingeschränkt möglich gewesen wäre.

Sie beschränken sich vor allem auf Kenntnislücken hinsichtlich der detaillierten Boden- und Untergrundverhältnisse, einschließlich des Grundwassers. Aufgrund der Aussagen übergeordneter Planungen sowie den räumlichen und standortkundlichen Gegebenheiten wurde davon ausgegangen, dass auch detailliertere Kenntnisse die getroffene Bewertung diesbezüglich nicht maßgeblich beeinflussen würden.

### 4.2 Monitoring

Gegenstand des Monitorings sind die Umweltfolgen, die sich aufgrund der Realisierung des Vorhabens ergeben können. Zusätzlich sind die Festsetzungen des Vorhaben- und Erschließungsplanes, die sich auf die Vermeidung, Verminderung und die Kompensation von Umweltbeeinträchtigungen beziehen, Bestandteil des Monitorings. Nur so ist es möglich, ein realistisches Bild derjenigen Umweltauswirkungen zu erhalten, welche die Plandurchführung letztendlich verursacht hat.

Die einzelnen Überwachungsschritte werden seitens der Kommune auf Grundlage des § 4c BauGB durchgeführt, mit dem Ziel, erhebliche Umweltauswirkungen, die aufgrund der Durchführung der Bauleitpläne auch unvorhergesehen auftreten, frühzeitig zu ermitteln und geeignete Maßnahmen zur Abhilfe bereit zu stellen.

Eine Hilfestellung leisten hierzu auch die Fachbehörden, die seitens des Gesetzgebers (§ 4 Abs. 3 BauGB) dazu verpflichtet wurden, die Kommunen darauf hinzuweisen, wenn sie Erkenntnisse über unvorhergesehene nachteilige Umweltauswirkungen haben.

In Anbetracht der vorliegenden Planungen ergeben sich nachfolgende Überwachungsvorschläge auf Grundlage des Umweltberichtes:

SCHUTZGUT	MONITORINGANSATZ	MONITORINGZEIT-RAUM
Landschaftsbild	Überprüfung der festgesetzten Eingrünungsmaßnahmen hinsichtlich ihrer Entwicklung durch Ortseinsicht, Bestandsaufnahme und Fotodokumentation.	fünfjähriger Turnus
Arten/ Lebensräume (Tier/ Pflanze)	Dokumentation des Artenbestandes in den Kompensationsflächen mit Überprüfung der angestrebten Flächenaufwertung durch Ortseinsicht und Bestandsaufnahmen	fünfjähriger Turnus
	Überprüfen der Durchführung der Festsetzungen des Grünordnungsplanes hinsichtlich der Artenverwendung	nach Fertigstellung der Pflanzungen
	Überprüfung der Entwicklung der Extensivwiesenflächen sowie deren ordnungsgemäße Pflege	alle fünf Jahre bis Erreichung des Entwicklungszieles

#### 4.3 Allgemein verständliche Zusammenfassung

##### 4.3.1 Beschreibung des Vorhabens

Mit der Aufstellung des Bebauungsplanes mit Grünordnungsplan "Sondergebiet PV - Freiflächenanlage Imming" ist die Ausweisung von Sondergebietsflächen für erneuerbare Energien im Norden von Imming beabsichtigt.

Erforderlich hierfür ist entsprechend den gesetzlichen Vorgaben die Ausweisung eines Sondergebietes nach § 11 BauNVO, um den rechtlichen Anforderungen gerecht zu werden und die Belange des Städtebaus und der Landschaftsplanung in Einklang zu bringen. Aus diesem Grund werden im Zuge des Planaufstellungsverfahrens ein integrierter Grünordnungsplan erstellt sowie die Auswirkungen der Planung auf die Umgebung durch eine Umweltprüfung untersucht. Letztere bildet bereits im Vorfeld der Planung für diese einen wichtigen Bestandteil.

#### 4.3.2 Zusammenfassung der Umweltauswirkungen des geplanten Vorhabens

SCHUTZGUT (Eingriffsschwere)	BESTAND	UMWELTAUSWIRKUNG DES EINGRIFFS	VERMINDERUNGSMASSNAHMEN
<b>Mensch</b> (positiv)	<ul style="list-style-type: none"> <li>— Acker, untergeordnet Grünland</li> <li>— keine Bedeutung für naturbezogene Erholung.</li> </ul>	<ul style="list-style-type: none"> <li>— Erhöhte Lärmentwicklungen und Erschütterungen durch Betrieb von Baumaschinen / Anlieferung von Baustoffen,</li> <li>— Entstehung von Abfällen (überschüssige Bau- und Verpackungsmaterialien etc.) während der Bauphase,</li> <li>— Verlust des vorhandenen Freiraumes,</li> <li>— Bereitstellung umweltfreundlicher Energie,</li> <li>— Rückführung in landwirtschaftliche Flächen nach Aufgabe der Nutzung,</li> <li>— keine Blendwirkung auf relevante Nutzungen.</li> </ul>	<ul style="list-style-type: none"> <li>— Anlage einer Streuobstwiese zur Bereicherung des Landschaftsbildes und zur optischen Einbindung in die umgebende Landschaft sowie zur Vermeidung von Sichtbeziehungen,</li> <li>— hinsichtlich Lärms, Geruchs, Wohlbefinden und Wohnqualität keine weiteren Maßnahmen erforderlich,</li> <li>— hinsichtlich Unfall- und Katastrophenschutzes sind die einschlägigen Bestimmungen bzgl. des Brandschutzes (siehe Ziffer 9 der Begründung zum Bebauungsplan) zu beachten. Sonstige Unfall- oder Katastrophenrisiken sind nicht zu erwarten.</li> </ul>
<b>Fauna</b> (positiv)	<ul style="list-style-type: none"> <li>— keine schützenswerten Vorkommen bekannt.</li> </ul>	<ul style="list-style-type: none"> <li>— Störungen durch Lärm, Erschütterungen,</li> <li>— kein Einsatz von Dünge- und Pflanzenschutzmitteln während der Laufzeit der Anlage</li> <li>— Verbesserung von Lebensräumen / Ausbreitungskorridoren</li> <li>— Zerschneidung vorhandener Lebensräume und Nahrungsbiotope durch die Einfriedungen</li> <li>— Neuschaffung von Lebensräumen durch festgesetzte Gehölzpflanzung, Anlage blütenreichen Extensivgrünlandes.</li> </ul>	<ul style="list-style-type: none"> <li>— Festsetzung der Unzulässigkeit von Sockeln,</li> <li>— Festsetzung der Anlage von artenreichen Extensivwiesen,</li> <li>— Festsetzung der Pflanzung von Streuobst</li> </ul>
<b>Flora</b> (positiv)	<ul style="list-style-type: none"> <li>— Acker, untergeordnet Grünland</li> <li>— keine lokal bis landesweit bedeutsame Pflanzenarten vorhanden.</li> </ul>	<ul style="list-style-type: none"> <li>— geringfügige Zerstörung der Vegetationsdecke durch dauerhafte Versiegelung,</li> <li>— Bereitstellung von Biotopverbundelementen,</li> <li>— Neuschaffung von Lebensräumen durch festgesetzte Gehölzpflanzung, Entwicklung eines blütenreichen Extensivgrünlandes.</li> </ul>	<ul style="list-style-type: none"> <li>— Verwendung von standortgerechtem, autochthonem Pflanzenmaterial sowie von autochthonem Saatgut,</li> <li>— Festsetzung der Anlage von artenreichen Extensivwiesen,</li> <li>— Festsetzung der Pflanzung von Streuobst.</li> </ul>
<b>Boden/ Fläche</b> (positiv)	<ul style="list-style-type: none"> <li>— Löß, Lößlehm, Decklehm, z. T. Fließerde</li> <li>— <i>Fast ausschließlich Braunerde aus Lehm über Lehm bis Tonschluff (Molasse, glimmerreich), verbreitet mit Hauptlage.</i>,</li> <li>— keine Altlasten bekannt.</li> </ul>	<ul style="list-style-type: none"> <li>— geringfügiger Verlust und Beeinträchtigung bodenökologischer Funktionen im Bereich der Versiegelungen,</li> <li>— keine Veränderung der Untergrundverhältnisse</li> <li>— Reduzierung von Erosionen,</li> <li>— Wegfall von Spritz- und Düngemiteleinträgen während der Laufzeit der PV-Anlage,</li> <li>— landwirtschaftliche Nutzung in Form von Extensivgrünland weiterhin möglich.</li> </ul>	<ul style="list-style-type: none"> <li>— Beschränkung der Versiegelung auf das erforderliche Mindestmaß,</li> <li>— schichtgerechte Lagerung des Oberbodens und gegebenenfalls Wiedereinbau (im Bereich der Trafo- / Übergabe- / Wechselrichterstation),</li> <li>— keine Abgrabungen und Aufschüttungen,</li> <li>— Verwendung von Punktfundamenten, keine Betonsockel.</li> </ul>

SCHUTZGUT (Eingriffsschwere)	BESTAND	UMWELTAUSWIRKUNG DES EINGRIFFS	VERMINDERUNGSMASSNAHMEN
<b>Wasser</b> (positiv)	<ul style="list-style-type: none"> <li>— kein Überschwemmungsbereich,</li> <li>— kein wassersensibler Bereich,</li> <li>— kein Wasserschutzgebiet.</li> </ul>	<ul style="list-style-type: none"> <li>— nahezu zu vernachlässigende Grundwassergefährdung durch den Baubetrieb,</li> <li>— kein Anfallen von Abwässern,</li> <li>— Wegfall von Spritz- und Düngemittleinträgen,</li> <li>— Förderung des Oberflächenwasserrückhalts in der Fläche durch Erhöhung der Rauigkeit.</li> </ul>	<ul style="list-style-type: none"> <li>— Beschränkung der Versiegelung des Bodens,</li> <li>— Rückführung des anfallenden Oberflächenwassers in den natürlichen Wasserkreislauf,</li> <li>— Verwendung von Punktfundamenten, keine Betonsockel.</li> </ul>
<b>Klima und Luft</b> (bedingt positiv)	<ul style="list-style-type: none"> <li>— durch die Lage im Außenbereich eine Wärmeausgleichsfunktion,</li> <li>— keine Bedeutung als Kaltlufttransport- und Kaltluft-sammelbahn.</li> </ul>	<ul style="list-style-type: none"> <li>— geringfügige Behinderung der Kaltluftentstehungsbe-reiche,</li> <li>— geringfügige Erzeugung von Emissionen durch Verkehr und Bautätigkeit (temporär),</li> <li>— Erhöhung des Anteils des Dauerbewuchses auf der Fläche,</li> <li>— Emissionen aus der landwirtschaftlichen Nutzung werden vermieden,</li> <li>— Aufheizung der Module im Sommer,</li> <li>— Förderung des Lokalklimas durch die Nutzung alterna-tiver Energiequellen.</li> </ul>	<ul style="list-style-type: none"> <li>— Festsetzung der Pflanzung standortgerechter, autoch-thoner Laubgehölze,</li> <li>— Beschränkung der Versiegelung der Zufahrt nach Maßgabe der baulichen und funktionalen Möglichkei-ten.</li> </ul>
<b>Landschaftsbild / Erholungseignung</b> (bedingt negativ)	<ul style="list-style-type: none"> <li>— Acker, untergeordnet Grünland</li> <li>— keine Bedeutung für Erholungssuchende.</li> </ul>	<ul style="list-style-type: none"> <li>— Veränderung der Kulturlandschaft und des Landschaftscharakters durch technische Bauwerke (Solarmodule),</li> <li>— Anlage von Gehölzstrukturen, Extensivwiesen.</li> </ul>	<ul style="list-style-type: none"> <li>— Festsetzung der Anlage von artenreichen Extensiv-wiesen,</li> <li>— Anlage einbindender Gehölzstrukturen.</li> </ul>
<b>Kultur- und Sachgüter</b> (neutral)	<ul style="list-style-type: none"> <li>— weder Bau- noch Bodendenkmäler im Eingriffsbe-reich vorhanden.</li> </ul>	<ul style="list-style-type: none"> <li>— Meldung zu Tage kommender Bodenfunde,</li> <li>— geringfügige Beeinträchtigungsgefahr durch Punktfun-damente,</li> <li>— keine Beeinträchtigung von Sichtbeziehungen zu vor-handenen Baudenkmalern durch die Baukörper der An-lage.</li> </ul>	<ul style="list-style-type: none"> <li>— Hinweis auf erhöhte Vorsicht im Zuge anfallender Erdbewegungen zum Schutz eventuell vorhandener Bodenfunde,</li> <li>— Verwendung von Punktfundamenten,</li> <li>— keine Abgrabungen und Aufschüttungen.</li> </ul>

#### 4.3.3 Fazit

Insgesamt wurden in der vorgenommenen Umweltprüfung nach § 2a BauGB hinsichtlich des Bebauungsplanes mit Grünordnungsplan "Sondergebiet PV - Freiflächenanlage Imming" die unter § 1 Abs. 6 Satz 7 BauGB aufgeführten Schutzgüter und Kriterien bezüglich ihrer Auswirkungen betrachtet.

Der vorliegende Umweltbericht fasst dabei alle gewonnenen Erkenntnisse zusammen und stellt fest, dass nach Abschluss aller relevanter Erhebungen und Betrachtungen unter der Beachtung der Vorgaben des Bebauungsplanes mit Grünordnungsplan mit insgesamt **keinen erheblichen nachteiligen Umweltauswirkungen** zu rechnen ist.

Unter Berücksichtigung der Auswirkungen auf sämtliche Schutzgüter des Naturhaushaltes und der definierten Verminderungs- und Kompensationsmaßnahmen ist das Vorhaben der Gemeinde Wurmsham als **umweltverträglich** einzustufen.

## 5 VERWENDETE UNTERLAGEN

BAYERISCHES STAATSMINISTERIUM FÜR LANDESENTWICKLUNG UND UMWELTFRAGEN (2003): Arten- und Biotopschutzprogramm, Landkreis Landshut. München

BAYERISCHES STAATSMINISTERIUM FÜR WOHNEN, BAU UND VERKEHR (2021): Bauen im Einklang mit Natur und Landschaft; Eingriffsregelung in der Bauleitplanung – ein Leitfaden. München

BAYERISCHES STAATSMINISTERIUM FÜR WOHNEN, BAU UND VERKEHR (2021): Bau- und landesplanerische Behandlung von Freiflächen-Photovoltaikanlagen. München

BUNDESAMT FÜR NATURSCHUTZ (2009): Naturschutzfachliche Bewertungsmethoden von Freiflächenphotovoltaikanlagen. Bonn – Bad Godesberg

### GESETZE

BAUGESETZBUCH [BauGB] in der Fassung der Bekanntmachung vom 03.11.2017 [BGBl. I, S. 3634], das zuletzt durch Art. 9 des Gesetzes vom 10.09.2021 [BGBl. I S. 4147] geändert worden ist

BAUNUTZUNGSVERORDNUNG [BauNVO] in der Fassung der Bekanntmachung vom 21.11.2017 [BGBl. I S. 3786], die durch Art. 2 des Gesetzes vom 14.06.2021 [BGBl. I S. 1802] geändert worden ist

BAYERISCHE BAUORDNUNG [BayBO] in der Fassung der Bekanntmachung vom 14.08.2007 [GVBl. S. 588, BayRS 2132-1-B], die zuletzt durch § 4 des Gesetzes vom 25.05.2021 [GVBl. S. 286] geändert worden ist

GEMEINDEORDNUNG [GO] in der Fassung der Bekanntmachung vom 22.08.1998 [GVBl. S. 796, BayRS 2020-1-1-I], die zuletzt durch § 1 des Gesetzes vom 09.03.2021 [GVBl. S. 74] geändert worden ist

BUNDESNATURSCHUTZGESETZ [BNatSchG] vom 29.07.2009 [BGBl. I S. 2542], das zuletzt durch Art. 1 des Gesetzes vom 18.08.2021 [BGBl. I S. 3908] geändert worden ist

GESETZ ÜBER DEN SCHUTZ DER NATUR, DIE PFLEGE DER LANDSCHAFT UND DIE ERHOLUNG IN DER FREIEN NATUR [Bayerisches Naturschutzgesetz – BayNatSchG] vom 23.02.2011 [GVBl. S. 82, BayRS 791-1-U], das zuletzt durch § 1 des Gesetzes vom 23.06.2021 [GVBl. S. 352] geändert worden ist

WASSERHAUSHALTSGESETZ [WHG] vom 31.07.2009 [BGBl. I S. 2585], das zuletzt durch Art. 2 des Gesetzes vom 18.08.2021 [BGBl. I S. 3901] geändert worden ist

BAYERISCHES WASSERGESETZ [BayWG] vom 25.02.2010 [GVBl. S. 66, BayRS 753-1-U], das zuletzt durch § 1 des Gesetzes vom 9.11.2021 (GVBl. S. 608) geändert worden ist

GESETZ ZUM SCHUTZ UND ZUR PFLEGE DER DENKMÄLER [Bayerisches Denkmalschutzgesetz – BayDSchG] in der Bayerischen Rechtsammlung [BayRS 2242-1-K] veröffentlichten bereinigten Fassung, das zuletzt durch Gesetz vom 23.04.2021 [GVBl. S. 199] geändert worden ist

GESETZ FÜR DEN AUSBAU ERNEUERBARER ENERGIEN [Erneuerbare-Energien-Gesetz – EEG 2021] vom 21.07.2014 [BGBl. I S. 1066], das zuletzt durch Art. 11 des Gesetzes vom 16.07.2021 [BGBl. I S. 3026] geändert worden ist

BAYERISCHE KOMPENSATIONSVERORDNUNG [BayKompV] vom 07.08.2013 [GVBl. S. 517, BayRS 791-1-4-U] die durch § 2 des Gesetzes vom 23.06.2021 [GVBl. S. 352] geändert worden ist

GESETZ ZUM SCHUTZ VOR SCHÄDLICHEN BODENVERÄNDERUNGEN UND ZUR SANIERUNG VON ALTLASTEN [Bundes-Bodenschutzgesetzes – BBodSchG] vom 17.03.1998 [BGBl. I S. 502], das zuletzt durch Artikel 7 des Gesetzes vom 25.02.2021 [BGBl. I S. 306] geändert worden ist

BUNDES-BODENSCHUTZ- UND ALTLASTENVERORDNUNG [BBodSchV] vom 12.07.1999 [BGBl. I S. 1554], die zuletzt durch Artikel 126 der Verordnung vom 19.06.2020 [BGBl. I S. 1328] geändert worden ist

BAYERISCHES GESETZ ZUR AUSFÜHRUNG DES BUNDES-BODENSCHUTZGESETZES [Bayerisches Bodenschutzgesetz – BayBodSchG] vom 23.02.1999 [GVBl. S. 36, BayRS 2129-4-1-U], das zuletzt durch Gesetz vom 9.12.2020 [GVBl. S. 640] geändert worden ist

BAYERISCHES FEUERWEHRGESETZ [BayFwG] vom 23.12.1981 in der Bayerischen Rechtsammlung [BayRS 215-3-1-I] veröffentlichten bereinigten Fassung, das zuletzt durch § 2 des Gesetzes vom 24.07.2020 [GVBl. S. 350] geändert worden ist

#### SONSTIGE DATENQUELLEN

BAYERISCHES FACHINFORMATIONSSYSTEM NATURSCHUTZ (FIN-WEB):

<https://www.lfu.bayern.de/natur/fis-natur>

BAYERISCHES STAATSMINISTERIUM DER FINANZEN, FÜR LANDESENTWICKLUNG UND HEIMAT - LANDESENTWICKLUNGSPROGRAMM BAYERN (LEP):

<https://www.landesentwicklung-bayern.de/instrumente/landesentwicklungsprogramm/>

BAYERNATLAS: <http://geoportal.bayern.de/bayernatlas>

RAUMINFORMATIONSSYSTEM BAYERN: <http://risby.bayern.de>

UMWELTATLAS BAYERN: <https://www.umweltatlas.bayern.de>

REGIONALER PLANUNGSVERBAND LANDSHUT – REGIONALPLAN REGION LANDSHUT:

<http://www.region.landshut.org/plan>