

GMOA-BLATT



Mitteilungsblatt der Verwaltungsgemeinschaft Velden
für die Gemeinden Neufraunhofen, Markt Velden und Wurmsham

Jahrgang 26 Nr. 02

Mai 2017

Herausgeber: Verwaltungsgemeinschaft Velden, 84149 Velden, Bahnhofstraße 42, Telefon 08742/288-0
Verantwortlich für den Inhalt: Gemeinschaftsvorsitzender Ludwig Greimel

Verkehrsbeeinträchtigungen durch die Erneuerung der Überfahrt der Kreisstraße LA 16 in der Viehweide Vollsperrung der Bundesstraße 388

Das Staatliche Bauamt Landshut wird voraussichtlich nach dem Veldener Volksfest ab 20. Juni bis ca. Dezember 2017 die Brücke der Bundesstraße 388 über die Kreisstraße LA 16 in der Viehweide erneuern. Grund dafür sind statische Probleme, die sich nach einem Unfall ergeben haben. Durch diese Maßnahme kommt es zu einer weitreichenden Verkehrsbeeinträchtigung.

Die Bundesstraße 388 ist im Bereich zwischen dem Kreisverkehr bei Kleinvelden bis Bachmühle (Abfahrt in Richtung Eberspoint) komplett gesperrt. Ebenfalls komplett gesperrt ist die Kreisstraße LA 16 ab der Abzweigung von der Landshuter Straße am Netto-Markt in Velden in Richtung Obervilslern. Folgende Umleitungen werden beschildert:

- Der Verkehr auf der B 388 aus Richtung Taufkirchen/Vils kommend wird bei Velden über die ST 2087 Neufraunhofen – LA 8 Hinterskirchen - LA 33 Obervilslern und die LA 16 bei Hofbruck auf die B 388 umgeleitet.
- Der Verkehr auf der B 388 aus Richtung Vilsbiburg kommend wird über die LA 16 Obervilslern und die LA 33 über die ST 2087 Baierbach in Richtung B 15 umgeleitet.

- Es wird eine weiträumige Bedarfsumleitung über die B 15 Taufkirchen/Vils - B 15 Münchs Dorf – St 2054 Geisenhausen – B 299 eingerichtet.

Die B 388 aus Velden in Richtung Taufkirchen/Vils ist über den Kreisverkehr bei Kleinvelden zu erreichen. Für die Auffahrt in Richtung Vilsbiburg besteht die Zufahrtsmöglichkeit über die Preysing-Allee.

Reisepässe und Personalausweise – Die Urlaubszeit naht!

Haben Sie in letzter Zeit einen Blick auf das Ablaufdatum Ihres Reisepasses oder Personalausweises geworfen? Vielleicht wird schon bald eine Neuausstellung notwendig? Wir bitten Sie, Ihren Ausweis rechtzeitig im Rathaus Velden zu beantragen. Mitbringen müssen Sie dazu den bisherigen Ausweis und ein aktuelles biometrisches Lichtbild, das auch am Automaten im Rathaus (4 Stück für 10 €) gemacht werden kann. Für die Ausstellung ist aufgrund der zentralen Anfertigung in der Bundesdruckerei Berlin eine Wartezeit von zwei bis drei Wochen einzuplanen. Bitte bedenken Sie auch, dass alle Kinder (ab Geburt) bei Reisen ins Ausland über ein eigenes Reisedokument verfügen müssen. Für Kinder sind - je nach Reiseziel - Kinderreisepässe (nur bis zum Alter von 12 Jahren), Reisepässe und Personalausweise möglich.



Bundestagswahl 2017 – Wahlhelfer gesucht

Am Sonntag, den **24. September**, findet die Bundestagswahl statt. Für die Abwicklung in unseren drei Mitgliedsgemeinden werden wieder viele Wahlhelfer benötigt. Diese sind während des Wahltags wechselweise für einige Stunden eingesetzt und helfen ab 18.00 Uhr bei der Auszählung der Stimmen mit.

Alle volljährigen Bürgerinnen und Bürger, die an einer Mitwirkung Interesse haben, werden gebeten, sich im Rathaus Velden bei Herrn Holletzek, Zimmer 11, Tel. 08742/288-21 oder per E-Mail an wahlamt@vg-velden.de zu melden. Es ist auch möglich, das Interesse mit einem Online-Formular unter <http://www.vg-velden.de/wahlen-2017.html> zu melden. Für die Mitwirkung wird eine kleine Entschädigung gezahlt.

Für den Notfall gerüstet

Der Landkreis Landshut hat gemeinsam mit der Stadt Landshut eine Notfallmappe herausgegeben. Unter dem Motto „Für den Notfall gerüstet“ sind eine Anleitung und ein Hilfsmittel gegeben, um alle notwendigen Daten, Unterlagen, wichtige Dokumente und Mitteilungen zu sammeln und sie geordnet und zentral zu verwahren. Interessierte Bürgerinnen und Bürger können die Notfallmappe im Rathaus Velden, Zimmer 13, sowie in den Kanzleien der Gemeinden Wurmsham und Neufraunhofen während der Sprechstunden kostenlos abholen.

Wohlverdienter Abschied in den Ruhestand

Nach fast 38-jähriger Tätigkeit im Rathaus Velden wurde kürzlich Marilke Schellner in den wohlverdienten Ruhestand verabschiedet. Gemeinschaftsvorsitzender Ludwig Greimel würdigte sie als stets kompetente, fleißige und hilfsbereite Fachkraft im Sekretariat der Hauptverwaltung und als Sachbearbeiterin für viele Verwaltungsangelegenheiten. Nachfolgerin wird Silke Würll, die bislang im Sachgebiet Öffentliche Sicherheit und Ordnung tätig ist.



Ebenfalls in den Ruhestand wechselt die Hausmeisterin und Raumpflegerin des Rathauses Marianne Mascher. Sie war 37 Jahre lang der „gute Geist“ des Rathauses und hat mit großem Engagement und Fleiß den Aufgabenbereich stets zur vollsten Zufriedenheit bewältigt. Ihre Nachfolgerin als Raumpflegerin wird Anita Wimmer. Marianne Mascher wird auf

Wunsch des Arbeitgebers auf Stundenbasis noch verschiedene Tätigkeiten fortführen.

Haushaltspläne für das Jahr 2017

Für fünf Körperschaften der Verwaltungsgemeinschaft sind die Haushaltspläne für das Jahr 2017 verabschiedet worden. Die Haushaltspläne liegen im Rathaus der Verwaltungsgemeinschaft Velden, Zimmer 31, zur Einsichtnahme auf. Zusammengefasst stellt sich die Haushaltssituation im Einzelnen wie folgt dar:

Gemeinde Neufraunhofen

Verwaltungshaushalt jeweils Einnahmen und Ausgaben	Vermögenshaushalt jeweils Einnahmen und Ausgaben	Zuführung zum Vermögenshaushalt	Neuverschuldung
EUR 1.811.000,--	EUR 2.349.000,--	EUR 113.200,--	EUR 0,--

Pro-Kopf-Verschuldung zum Ende des Jahres 2017: EUR 0,--

Wichtige Investitionen:

- Straßensanierungen
- Breitbandausbau
- Grunderwerb für Baulandbeschaffung

Markt Velden

Verwaltungshaushalt jeweils Einnahmen und Ausgaben	Vermögenshaushalt jeweils Einnahmen und Ausgaben	Zuführung zum Vermögenshaushalt	Darlehensaufnahme
EUR 11.843.000,--	EUR 9.483.000,--	EUR 2.078.000,-	EUR 0,--

Pro-Kopf-Verschuldung bei Ausschöpfung des gesamten Darlehensbetrags zum Ende des Jahres 2017: EUR 367,54. Damit liegt Velden deutlich unter dem Landesdurchschnitt von vergleichbaren Gemeinden in Bayern.

Wichtige Investitionen:

- Erwerb von beweglichen Sachen des Anlagevermögens
- Weiterer Ausbau der Breitbandversorgung
- Straßenausbauten und Straßensanierungen
- Ansätze für Grundstücksgeschäfte
- Maßnahmen Ortsentwicklung Velden
- Neubau Kindergarten

Gemeinde Wurmsham

Die Verabschiedung des Haushaltsplans überschneidet sich mit dem Redaktionsschluss für diese Ausgabe. Über die Zahlen der Gemeinde Wurmsham wird im nächsten Mitteilungsblatt informiert.

Schulverband Velden

Verwaltungshaushalt jeweils Einnahmen und Ausgaben	Vermögenshaushalt jeweils Einnahmen und Ausgaben	Umlage pro Schüler	Neuverschuldung
EUR 1.446.000,--	EUR 61.000,--	EUR 2.237,--	EUR 0,--

Schuldenstand: EUR 0,--

Schulverband Pauluzell

Verwaltungshaushalt jeweils Einnahmen und Ausgaben	Vermögenshaushalt jeweils Einnahmen und Ausgaben	Umlage pro Schüler	Neuverschuldung
EUR 211.000,--	EUR 7.000,--	EUR 2.172,--	EUR 0,--

Schuldenstand: EUR 0,--

Verwaltungsgemeinschaft Velden

Verwaltungshaushalt jeweils Einnahmen und Ausgaben	Vermögenshaushalt jeweils Einnahmen und Ausgaben	Umlage pro Ein- wohner	Neuverschuldung
EUR 1.235.000,--	EUR 69.000,--	EUR 89,--	EUR 0,--

Schuldenstand: EUR 0,--

Veröffentlichung von Daten der Gewerbetreibenden

Die Gemeinden Velden, Wurmsham und Neufraunhofen haben im Internet eine Rubrik Wirtschaft eingerichtet. Hier können Gewerbetreibende kostenlos Einträge über ihre Firma oder ihren Betrieb veröffentlichen. Diesen Service nutzen bereits viele Gewerbetreibende.

Wer noch nicht registriert ist oder Daten aktualisieren möchte, kann dies problemlos mit den bereitgestellten Onlineformularen erledigen. Dabei ist wichtig, dass Sie angeben, unter welchem Anfangsbuchstaben/Firmenname Sie im Firmenverzeichnis und in welcher Kategorie ihr Eintrag im Branchenbuch erscheinen soll. Nutzen Sie diesen Service als kostenlose Werbemöglichkeit. Auch Änderungen und Abmeldungen von Gewerbebetrieben sind für die Aktualität wichtig und sollten für die Homepage gemeldet werden.



Wartung und Betrieb von Kleinkläranlagen

Die Betreiber von Kleinkläranlagen im Gebiet der Verwaltungsgemeinschaft Velden werden aufgefordert den Nachweis der jährlichen Wartung und der Schlammspiegelmessung oder den Nachweis der Entleerung **bis spätestens Ende Juni** des laufenden Jahres an das Rathaus zu senden. Wenn kein Nachweis für die Schlammspiegelmessung vorgelegt wird, erfolgt eine Abfuhrpflicht durch die Firma Sani Blitz Gallmeier GmbH aus 85452 Moosinning. Eine Abfuhr ist erforderlich bei

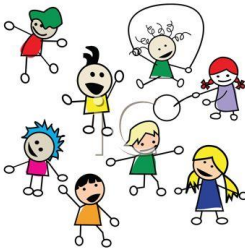
mindestens 50 % Schlammhöhe in der Schlammspiegelmessung. Ausgenommen sind praktizierende Landwirte

Ansprechpartner für Rückfragen im Rathaus ist Herr Birnkammer, Zimmer 16, Tel. 08742/288-42, E-Mail: birnkammer@vg-velden.de

Ausbau der Mobilfunkversorgung im Raum Eberspoint und Umgebung

Nach langen und intensiven Bemühungen der Gemeindeverwaltung und der tatkräftigen Unterstützung von MdB Florian Oßner kann eine gute Nachricht verkündet werden: Gemäß Mitteilung der Deutschen Telekom Technik GmbH wird in neue Mobilfunkstation (LTE 800 und 1800) im Staatsforst in Eberspoint in der 19. Kalenderwoche 2017 (8. bis 13. Mai) in Betrieb genommen. Damit wird sich die Verfügbarkeit des „D1-Netzes“ im Raum Eberspoint spürbar verbessern. Rückmeldungen nimmt die Gemeindeverwaltung unter Tel. 08742/288-34 gerne entgegen.

Ferienprogramm 2017



Im Juni wird das Ferienprogramm für Velden und Wurmsham zusammengestellt. Zur Gestaltung werden alle Vereine oder auch interessierte Personen aufgerufen sich rege zu beteiligen. Ob ein Schnuppertag in einem Verein oder ein Bastel-/Spielenachmittag angeboten wird – es ist alles willkommen, um den Kindern und Jugendlichen die Ferienzeit ein wenig abwechslungsreicher zu gestalten. Damit die Programme rechtzeitig vor den Sommerferien verteilt werden können, geben Sie bitte Ihre Angebote bis **spätestens Ende Mai** ab via Onlineformular: <http://www.vg-velden.de/termin-eintragen-ferienkalender.html>

Für Velden ist Ansprechpartnerin Frau Hölzl:
Vormittags im Rathaus, Tel. 08742/288-20 oder hoelzl@vg-velden.de.

Für Wurmsham ist Ansprechpartnerin Frau Maier:
Tel. 08745/7119 oder anna-wurmsham@t-online.de

Für ein gepflegtes Ortsbild

An vielen Grundstücken bildet sich zwischen Gehsteigkante und der Straße bzw. dem Zaunsockel und dem Gehsteig Grünbewuchs. Das



Wurzelwerk dieses Aufwuchses schädigt langfristig die Asphaltdecke und führt zu Instandsetzungskosten. Außerdem entsteht ein ungepflegtes Ortsbild. Bitte entfernen Sie entlang Ihrer Grundstücksgrenze den Bewuchs. Es dürfen allerdings keine chemischen Vernichtungsmittel angewandt werden.

Gefahrenabwehr von schädlichen Bodenveränderungen aufgrund Bodenerosion durch Wasser

Gemäß Mitteilung des Landratsamtes Landshut sind in unserem Landkreis vor allem schwere Böden und Hanglagen gefährdet bzw. der Wassererosion ausgesetzt. Gründe für eine Bodenerosion sind bevorzugt starker Wind oder große Niederschlagsmengen. Auch die Bodenart und das Gefälle eines Ackers können die potentielle Bodenerosion beeinflussen.

Man spricht von einer schädlichen Bodenveränderung durch Bodenerosion, wenn die Bodenfunktion durch Bodenabträge oder Bodenaufträge beeinträchtigt wird. Anzeichen hierfür sind allgemeine und konkrete Hinweise auf erhebliche Bodenabträge- und Ablagerungen durch Wasser (z.B. deutliche Gräben oder Verschlämmungen) und Befruchtung von Bereichen außerhalb einer vermeintlichen Erosionsfläche durch abgeschwemmtes Bodenmaterial (Verschlämmungen am Rand oder an angrenzende Grundstücke).

Bodenerosion durch Wasser hängt nicht nur vom natürlichen Einfluss ab. Auch die Nutzung der Menschen hat eine große Bedeutung. Sie beeinflusst sie durch Eingriff in die natürliche Vegetationsschicht und den Anbau von Kulturpflanzen. Gerade der Ackerbau fördert den Prozess, da die Bodenoberflächen im Jahresverlauf zu bestimmten Zeitpunkten nicht durch die Vegetation vor dem Aufprall des Regens geschützt sind. Hier können durch einfache Mittel Erosionen abgewehrt, vermieden und vermindert werden.

Das Landratsamt muss bei schädlichen Bodenveränderungen, aufgrund Bodenerosion durch Wasser unverzüglich informiert werden,

damit es zusammen mit dem Fachzentrum Agrarökologie und dem Amt für Ernährung, Landwirtschaft und Forsten klären kann, ob Handlungsbedarf besteht. Ansprechpartnerin ist Frau Glötzl, Telefon 0871/408-3125.

„Ich will Feuerwehrmann werden“

Mit diesem Artikel wollen wir alle Jugendlichen – selbstverständlich Jungen und Mädchen – ansprechen und sie zur aktiven Mitwirkung in der Feuerwehr ihres Wohnortes gewinnen. Dieser Aufruf richtet sich an alle, die Interesse an einer wichtigen und sinnvollen ehrenamtlichen Tätigkeit und Freizeitbeschäftigung haben. Die Verantwortlichen der Feuerwehren gewährleisten eine hervorragende Ausbildung. Kameradschaft und Teamarbeit werden in jeder Feuerwehr groß geschrieben. Neben den gemeinsamen Übungen und Einsätzen wird an den gesellschaftlichen Veranstaltungen des gemeindlichen Lebens teilgenommen und auch ein Freizeitangebot organisiert.



Darüber hinaus bieten die Feuerwehren auch für erwachsene „Quereinsteiger“ und alle Neubürger eine hervorragende Möglichkeit zur ehrenamtlichen Betätigung. Es gibt in unseren Gemeinden einige erfreuliche Beispiele, wie intensiv Neubürger durch die aktive Mitarbeit in der Feuerwehr einen Anschluss und Kontakte gefunden haben.

Als Ansprechpartner stehen die Kommandanten der örtlichen Feuerwehren zur Verfügung. Den Kontakt vermittelt auch gerne unsere Verwaltung weiter. Alle Interessenten erhalten im Rathaus Velden unter Tel. 08742/288-34 oder unter info@vg-velden.de nähere Auskünfte.

In diesem Zusammenhang möchten wir uns bei allen Aktiven der elf Feuerwehren in unserem Verwaltungsbereich für ihr unverzichtbares ehrenamtliches Wirken bedanken.

U 13-Party im Jugendzentrum Ergoldsbach



Die Kommunale Jugendarbeit veranstaltet am **Freitag, den 2. Juni**, von 19 bis 23 Uhr die nächste Ü 13-Party im Jugendzentrum in Ergoldsbach. Nach den großen Erfolgen in den vergangenen Jahren, haben sich heuer Schüler/Innen der Förderzentren Bonbruck, Ergolding und Rottenburg zusammen gefunden und die große Party für Jugendliche von 13 bis 17 Jahren konzipiert und geplant.

Es handelt sich um eine Jugendschutzveranstaltung, bei der Konsum von Alkohol und Tabak nicht gestattet ist. Ebenso erhalten die Besucher am Einlass ein „ONE-WAY“ Ticket, welches gewährleistet, dass sich die Jugendlichen nur innerhalb des beaufsichtigten Partyareals bewegen können. Geboten sind an diesem Abend: DJ FLO.MOTION, alkoholfreie Cocktails, eine kostenlose Styling- und Schminkstation, Live-Fotos, sowie zwei Shuttlebusse, die die Partybesucher sicher nach Ergoldsbach und wieder zurück bringen (ein detaillierter Anfahrtsplan ist unter www.kojalala.de zu finden). Wichtig ist, dass die Gäste ihren Ausweis mit dabei haben. Die finanziellen und personellen Mittel stellt die Kommunale Jugendarbeit des Landkreises Landshut in Kooperation mit dem Halt Projekt Bayern, der Polizei und dem Landshuter Netzwerk.

Der Eintritt beträgt 3 Euro. Die Partygäste werden beim Verlassen der Party nur den Eltern persönlich übergeben oder von den Shuttlebussen nach Hause gebracht. Das Kreisjugendamt übernimmt die Aufsichtspflicht für das Partygelände, nicht für den Hin- und Rückweg.

Weitere Infos unter: www.kojalala.de, oder Kommunale Jugendarbeit Landkreis Landshut Veldener Straße 15, 84036 Landshut, Frau Sylvia Diermeier-Heß, Dipl. Soz. Päd. (FH): 0871-408-2126 oder Herr Markus Daiker, Soz.-Päd. BA, Kreisjugendpfleger: 0871-408-2124.

Die Faschingsgesellschaft Velden sagt „Danke“

Die Faschingsgesellschaft Velden bedankt sich bei der gesamten Bevölkerung von Velden und Umgebung für die überaus großartige Unterstützung bei den diesjährigen Veranstaltungen während der „fünften Jahreszeit“. Neben den zahlreichen Helfern und Sponsoren geht ein besonderer Dank an alle Vereine und Gruppierungen, die mit ihrer Teilnahme am Faschingsumzug den Faschingssonntag zu einem einzigartigen und unvergesslichen Tag gemacht haben. Dafür seitens der gesamten Vorstandschaft nochmals ein herzlicher Dank mit dem Veldener Narrenguß „Narren bleibt’s munter,...“!



Tag der Städtebauförderung am 13. Mai 2017 in Velden

Im Jahr 2015 hat der Markt Velden auf der Basis eines integrierten Ortsentwicklungskonzeptes der Münchener Büros GMA/AGS und finanzieller Unterstützung des Bund-Länder-Städtebauprogramms „Aktive Stadt- und Ortsteilzentren“ begonnen, Maßnahmen und Projekte in die Wege zu leiten, die den Markt Velden langfristig aufwerten und voranbringen sollen.

Dem Motto der Ortsentwicklung „Chance zum Aufbruch“ folgend, wird der „Tag der Städtebauförderung“ am **Samstag, 13. Mai von 13.00 Uhr bis 17.00 Uhr im alten Rathaus, Marktplatz 21** genutzt, um den Stand der Veldener Ortsentwicklung und die ersten konkreten Planungen für Bürger, Medien und Mitgestalter transparent zu machen. Insbesondere die anstehenden Projekte und Förderprogramme mit den Velden-spezifischen Fragestellungen sollen genauer beleuchtet werden. Nicht zuletzt soll Bürgern die Möglichkeit geboten werden, sich selbst bei der Belebung des Marktes einbringen zu können.

Dieser Tag wird keine „trockene“ Informationsveranstaltung werden, sondern lädt vor historischer Kulisse des alten Rathauses am Marktplatz die Menschen ein, sich in entspannter Atmosphäre über bereits Geleistetes und Geplantes zu erkundigen und miteinander ins Gespräch zu kommen.



Wir freuen uns sehr, dass MdB Florian Oßner und Sanierungsberaterin Dipl.-Architektin Ulrike Färber aus München kurze Redebeiträge zugesagt haben. Musikalisch umrahmt wird die Veranstaltung von „Die Kaffeehausmusik“ und Sängerin Eva Luginger. Für das leibliche Wohl der Besucher ist gesorgt. Weitere Informationen zum bundesweiten „Tag der Städtebauförderung“ und zum Veldener Programm finden Sie unter: <http://www.aufbruch-velden.de/tag-der-staedtebaufoerderung.html>

Alle interessierten Bürgerinnen und Bürger sind eingeladen!

Gastspiel Circus Universal Ferarro

Vom **12. bis 15. Mai** gastiert der Circus Universal Ferarro auf dem Veldener Volksfestplatz. Dazu sind folgende Termine gemeldet:

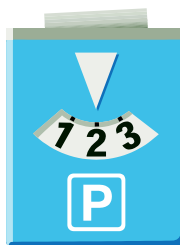
Freitag,	12.05. – 18.00 Uhr – Premiere
Samstag,	13.05. – 15:00 Uhr
Sonntag,	14.05. – 15:00 Uhr
Montag,	15.05. – 15:00 Uhr

Kurzparkzone im Veldener Ortszentrum

Im Kernbereich des Orts Velden (Marktplatz sowie Teile der Hauptstraße und Kirchstraße) ist eine Kurzparkzone. Dazu folgende Hinweise:

- Beginn und Ende des Zonenhalteverbotes sind durch Schilder gekennzeichnet; im Geltungsbereich selbst ist keine Einzel-Beschilderung vorhanden.
- Geparkt werden darf generell nur auf den gekennzeichneten Stellplätzen.
- Auf den rot gepflasterten Flächen dürfen keine Fahrzeuge abgestellt werden.
- Von Montag bis Freitag zwischen 8.00 Uhr und 18.00 Uhr und am Samstag von 8.00 Uhr bis 12.00 Uhr ist auf den gekennzeichneten Flächen das Parken nur für 2 Stunden erlaubt. In dieser Zeit muss eine Parkscheibe eingestellt sein. Nicht zulässig ist das von einigen Bürgern vorgenommene Nachstellen der Parkscheiben.

Innerhalb der Zonenregelung stehen mehr als 80 markierte Stellplätze zur Verfügung. Selbst bei einer maximalen Auslastung von 2 Stunden für jeden Stellplatz ergeben sich zwischen 8.00 Uhr und 18.00 Uhr über 400 verschiedene Parkvorgänge. Mit dieser Regelung soll das ungeordnete Parken im Ortszentrum unterbunden werden und der Markt eine Steigerung der Attraktivität erfahren. Sollten am Marktplatz keine freien Stellplätze vorhanden sein, finden die Verkehrsteilnehmer zusätzlich in der Jahnstraße, hinter der VR-Bank oder auf dem Volksfestplatz freie Flächen. In diesem Zusammenhang appellieren wir erneut an das Umweltbewusstsein der Bürger, nicht für jede kleine Strecke das Fahrzeug zu benutzen.



Generell gilt: Das Parken auf Gehwegen ist nicht erlaubt. Darauf legt die Polizei aus Gründen der Verkehrssicherheit besonderen Wert. Bitte halten Sie sich an diese Vorgaben; dann gibt es keinen Ärger mit Ahndungen durch die Polizei.

Besuch aus der französischen Partnergemeinde Aigrefeuille

Vor 32 Jahren schlossen die Marktgemeinde Velden und die französische Gemeinde Aigrefeuille d'Aunis eine Partnerschaft, die seither durch regelmäßige gegenseitige Besuche gepflegt und gefördert wird. Trotz der beträchtlichen Entfernung von 1.350 km zwischen beiden Orten entwickelten sich sehr nette Kontakte und Freundschaften. Durch das Beherbergen der jeweiligen Gäste im privaten Umfeld lernt man die Lebensart der Gastgeber kennen und die Gastfreundschaft schätzen. Mögliche sprachliche Verständigungsprobleme werden immer humorvoll mit Gesten und Wörterbüchern gemeinsam überwunden.



Vor zwei Jahren, beim letzten Besuch einer Veldener Delegation in Aigrefeuille, beeindruckte die mitreisende Veldener Jugendgruppe durch ihr positives Auftreten und ihre Sprachkenntnisse in Französisch. Vom bayerischen Bier, warmen Leberkäse und frischen Brezen, die als besonderes Gastgeschenk zum 30-jährigen Partnerschaftsjubiläum in der Markthalle angeboten wurden, schwärmen die Aigrefeuillenser noch heute.

In diesem Jahr kommen vom **25. Mai bis 28 Mai** die französischen Freunde zum Partnerschaftstreffen nach Velden. Ein Höhepunkt dieser Tage wird das erste Fußballmatch zwischen einer Mädchenmannschaft aus Aigrefeuille und der Damenjugend des FC Vilslern am Freitag, 26. Mai 2017 um 18.30 Uhr im Sportgelände Vilslern sein. Dazu ist die gesamte Bevölkerung eingeladen.

Um diese lebendige Partnerschaft zu pflegen und weiter auszubauen, werden noch einige Gastfamilien gesucht, die jugendliche oder erwachsene Gäste aufnehmen können. Weitergehende Informationen zum Besuchsprogramm können interessierte Gastgeber bei der Gemeindeverwaltung Velden oder bei Partnerschaftsreferenten Eduard Poschinger Telefon 08742/720 erfahren.

Wer sich am Besuchsprogramm beteiligen will, kann sich ebenfalls gerne mit Partnerschaftsreferent Eduard Poschinger in Verbindung setzen.

3. VELDENER RADRENNEN

zum Gedenken an Harry Saager

4. Juni 2017

Pfingstsonntag

Marktplatz Velden

14.30 bis ca. 18 Uhr



Eintritt frei

Live
ab 14.30 Uhr
EVA LUGINGER
mit Liedern aus
ihrem neuen
Album



Elsaß Bäcker



Arzt Tankestellen
Ludwig Hängert
Velden und
Vilsbiburg

VR-Bank
Landshut eG
DIE Bank für unsere Region

Gesundheitszentrum
Velden



Aktiv. Mit Sicherheit.
www.meine-sportpolice.de

Garten-Landwirtschaft und Zierpflanzen
Rothlehner GbR

MOBEL + KÜCHEN
SCHÜSTER

Georg Lohmeier
Immobilien & Finanzen

Schrauben - Spindeln - Schnecken
Kraxenberger

ORTMAIER
ortmaier.com

Malergewerbe
JOCHEN SENNFELDER
Malerei und Innenputzwerk

Attenberger
www.attenberger.com



Hoch modische, saisonale
CACTUS
BESTECHENDE MODE

AH1 / AH2

motivmedia
motivmedia.com

broden
Qualität für Ihr Zuhause

HASELWARTER
Baugeschäft | Lössmauer

**BIKEWORLD
BAIER**

**JOSEF
TREFFLER**
Bosch Service

HEIKE ARNOLD
Kommunikation | Marketing | Text

Sparkasse
Landshut

PREU
Fachmarkt

BÄDERWELTEN AM SEE

OBERWALLNER
Schneemaschinen
cnc - maschinen - maschinen

Zaun Wiet z'Münster
aus dem Waldreihen
Pflanzensetz & Pflanzensetzern

Hackermehl
gut gewählt

Gestaltung:
www.motivmedia.de

www.facebook.com/radkriterium-velden-vils // www.velden-events.de/radkriterium.html
Schirmherr: MdB Florian Obner // Veranstalter: Bayem Rundfahrt e. V. / TSV Velden / Markt Velden

Rahmenprogramm und Bewirtung

1,3 km langer Rundkurs: Start Hauptstr. - „Alte Post“ - Bahnhofstr. - Rathaus - Vilsstr. - Landshuter Str. - Marktberg - Marktplatz - Ziel Mahnmal für den Frieden.

Rennen 1 / Hobbyklasse / 14.30 Uhr / 20 Runden / 26 km / Patronat: VR-Bank Velden
Jahrgänge 2001 und älter / getr. Wertung Frauen und Männer / Startgeld 10 €
Jahrgänge 1999 bis 2001 benötigen eine Einverständniserklärung eines Elternteils

Rennen 2 / Schüler (Fette Reifen) / ca. 15.40 Uhr / Patronat: www.meine-sportpolice.de
Keine Rennräder, Reifenbreite mindestens 30 mm, kein Startgeld
Gruppierungen: Jahrgänge 2002/03, 2004/05 und 2006/07 jeweils 2 Runden (2,6 km)
Jahrgänge 2008/09 und 2010/11 eine Runde (1,3 km)

Rennen 3 / Elite (UCI Continental Teams) / ca. 16.10 Uhr / 47 Runden / 61,1 km
Für Profis A- u. B-Fahrer / 9 Sprint- und 9 Prämienwertungen / Patronat: Elsaß Bäcker
Getrennte Wertung für C-Fahrer / 9 Sprint- und 9 Prämienwertungen / Patronat: Alte Apotheke

Anmeldung Elite und A/B- und C-Fahrer: über www.rad-net.de

Anmeldung Hobby- & Schüler (Fette-Reifen-Rennen):
• in den Elsaß-Bäcker-Filialen
• im Möbelhaus Schuster, Velden / Mail: joseph.schuster@gmx.de • Grund- und Mittelschule Velden

Information an alle Anwohner

für den Bereich Marktplatz, Hauptstr. bis Metzgerei Riedi/Bauer, Bahnhofstr., Vilsstr., Landshuter Straße ab Volksfestplatz und die in diesem Bereich innen liegenden Straßen:

Wir bitten um Ihr Verständnis, dass es am Pfingstsonntag auf Grund des 3. Veldener Radrennens im Veldener Ortszentrum zu Beeinträchtigungen kommen wird. Die obengenannten Straßen werden am **Pfingstsonntag, den 4. Juni 2017** von **10.00 Uhr bis 20.00 Uhr** zum **Sperbereich für Fahrzeuge aller Art**



erklärt. Die Umleitungsstrecken und Parkverbote sind ausgeschildert. Der Aufbau von Absperrungen beginnt zum Teil bereits am Freitag, 2. Juni 2017.

Bitte sorgen Sie dafür, dass bereits ab **Samstagabend im gesamten Bereich der Rennstrecke** (Marktplatz, Hauptstraße, Bahnhofstraße, Vilsstraße und Landshuter Straße) **kein Fahrzeug auf den Straßen und soweit vorhanden Seitenstreifen geparkt ist.**

Wir danken für Ihr Verständnis und laden Sie gleichzeitig zum Besuch dieses besonderen sportlichen Ereignisses ein.

Der Eintritt ist frei!

Landwirtschaftlicher Flohmarkt mit verkaufsoffenem Feiertag



Am Pfingstmontag, **05. Juni** wird Velden wieder einen besonderen Besucheransturm erleben. Der Landmaschinen-Flohmarkt wird wieder viele tausend Besucher anziehen. Auch die Geschäfte haben von 12.00 bis 17.00 Uhr geöffnet. Wir weisen auf die damit verbundenen Verkehrsbeeinträchtigungen, Sperrungen und Umleitungen im Umfeld des Volksfestplatzes und des Ortszentrums hin. Mehr Info: www.landmaschinenflohmarkt-velden.de

Schülertreffen beim Brunnenfest



Die Abhaltung eines Schülertreffens beim Veldener Brunnenfest ist seit dem Jahr 1973 eine schöne Tradition geworden. In diesem Jahr findet der Petersmarkt mit Brunnenfest statt am **8. Juli und 09. Juli**. Zum Schülertreffen sind eingeladen die Geburtsjahrgänge 1942, 1947, 1957, 1967 und 1977. Die ehemaligen Schüler der genannten Jahrgänge werden um Terminvormerkung gebeten. Erfahrungsgemäß kommen zu den Schülertreffen viele jetzt auswärts wohnende Schülerinnen und

Schüler. Deshalb ergeht auf diesem Weg schon jetzt „der Appell“ auch an die ortsansässigen Mitschüler zur Teilnahme.

Gemeindebücherei Velden – Neu: Onlinekatalog

Die Gemeindebücherei Velden im Alten Rathaus am Marktplatz hält ein attraktives Angebot bereit. Schauen Sie vorbei und lassen Sie sich überraschen. Öffnungszeiten:

Dienstag: 16:00 - 18:00 Uhr
Freitag: 16:00 - 18:00 Uhr
Sonntag: 09:30 - 12:00 Uhr



Neu ist der Onlinekatalog mit dem Verzeichnis des gesamten Medienbestands mit 7.760 Einträgen. In der Detailanzeige wird der Ausleihstatus angezeigt, in der Regel mit Angabe des Rückgabedatums. Möglich sind auch individuelle Suchanfragen. Nähere Informationen sind auf der Homepage der Gemeindebücherei unter www.buecherei-velden.de zu erhalten. In diesem Zusammenhang gilt allen ehrenamtlichen Helferinnen und Helfern der Bücherei ein herzliches Dankeschön.



Radwanderführer Bayerisches Golf- und Thermenland



In dieser Broschüre wird über den Rottalradweg auch die Gemeinde Wurmsham beworben. An dieser Aktion können sich auch Gastwirte und Direktvermarkter aus der Gemeinde beteiligen. Interessenten können sich bei der Gemeinde

Wurmsham – am besten bei den Kanzleistunden in Seifriedswörth jeden Mittwoch von 15.00 Uhr bis 18.00 Uhr – melden.

Schenke im Gemeindehaus in Seifriedswörth

"Schenken und Helfen mit Flohmarkt" ist das Motto dieser sehr gut angenommen Hilfseinrichtung der Gemeinde Wurmsham. Alles, was zu Hause nicht mehr gebraucht wird, aber zu schade zum Wegwerfen ist, kann geschenkt werden und wird gegen eine freiwillige Spende wieder abgegeben. Bewahrung der Schöpfung, Eindämmung der "Wegwerfgesellschaft" und die Unterstützung von Hilfsorganisationen sind die Beweggründe für die "Schenke". Viele haben schon Schönes und Praktisches fast geschenkt bekommen.

Von den ehrenamtlichen Mitarbeitern der Schenke wird aufgrund der guten Resonanz seit Anfang März 2017 ein zweiter Öffnungstag angeboten. Somit ist die Einrichtung im Gemeindehaus in Seifriedswörth, Am Altweg 5, an jedem ersten Samstag im Monat von 09.00 Uhr bis 13.00 Uhr und an jedem zweiten Mittwoch im Monat von 15.00 Uhr bis 17.00 Uhr für alle Interessierten geöffnet. Während dieser Zeiten kann auch die Anlieferung erfolgen. Bei Rückfragen: Tel. 08742/1644

Spendenaufruf

Für die Asylbewerber-Unterkunft wird ein Wäschetrockner gesucht. Ihr Ansprechpartner im Rathaus: Frau Breitereicher, Tel. 08742/288-53

Gasthaus Seifriedswörth – Beginn der Sanierungsarbeiten

Umgehend nach dem Eingang des Förderbescheids und der damit verbundenen Baufreigabe haben fleißige ehrenamtliche Helfer mit den Umbauarbeiten im Gasthaus Seifriedswörth begonnen. Die Arbeiten

sind bereits weit fortgeschritten. Freiwillige Helfer sind immer willkommen! Nächster Schritt ist die Ausschreibung der größeren Gewerke.

Einfache Dorferneuerung Seifriedswörth Förderung von privaten Maßnahmen

Das Amt für Ländliche Entwicklung Niederbayern hat die einfache Dorferneuerung Seifriedswörth angeordnet. Damit können auch private Hauseigentümer im Ort Seifriedswörth für ihre Maßnahmen über das Programm Dorferneuerungsrichtlinien des Bayerischen Staatsministeriums für Ernährung, Landwirtschaft und Forsten staatliche Förderungen erhalten. Dazu erteilt die Gemeinde Wurmsham gerne nähere Auskünfte und hofft auf eine rege Akzeptanz.

Informationen und Antragsformulare sind im Internet erhältlich unter:
<http://www.wurmsham.de/wirtshaus-seifriedswoerth-buergerinfo.html>
Beim Ausfüllen der Anträge ist die Gemeinde gerne behilflich.

Gemeinde Neufraunhofen



Volksfest Hinterskirchen

Vom **24. bis 28. Mai** veranstaltet Gastwirt Xaver Rampl in Hinterskirchen das 50. Volksfest. Wie immer ist für ein attraktives Programm und beste Bewirtung gesorgt. Nähere Hinweise gibt es in der Presse sowie im Internet unter www.gasthaus-rampl.de.

Abfallentsorgung

Gelbe Säcke – Engpässe aufgrund Zweckentfremdung



Leider kommt es immer wieder vor, dass die für Verbraucher kostenlosen Gelben Säcke zweckentfremdet werden, wie beispielsweise als Transportbehälter, für Kleidersammlung (siehe Bild), Laubsammlung, als Abdeckfolie und vieles mehr.

In den „Gelben Sack“ gehören grundsätzlich nur ge-

brauchte Verpackungen aus Metall, Kunststoff und Verbundstoffen, die im Haushalt anfallen. Dabei kommt es nicht auf eine Kennzeichnung mit dem „grünen Punkt“ oder anderen Logos an. Die Verpackungen sollen restentleert, aber nicht gespült in die Sammlung gegeben werden. Verpackungen aus Papier gehören in die grüne Papiertonne bzw. Depotcontainer und Verpackungen aus Glas in die Glascontainer.

Wir appellieren an unsere Bürger, sorgfältig mit den Gelben Säcken umzugehen und diese nur für die Bereitstellung der dafür zugelassenen Abfälle zu nutzen. Beratungs- und Klärungsbedarf besteht auch bei den Geschäften und Unternehmen. Viele Umverpackungen zugelieferter Waren landen nicht im sogenannten Gewerbemüll, sondern in den Gelben Säcken, die sich dann am Abfuhrtag bergeweise vor dem jeweiligen Laden türmen.

Deswegen bitten wir die Bürger um einen maßvollen und angemessenen Umgang mit den Gelben Säcken, damit in Zukunft die von der Firma Wurzer gelieferte Anzahl ausreicht. Gleichzeitig hoffen wir auf Verständnis, dass die Verteilstellen auf eine bedarfsgerechte Ausgabe achten und nicht jeder eine unbegrenzte Zahl an Gelben Säcken mitnehmen kann. Dies soll in erster Linie den Missbrauch eindämmen und darüber hinaus alle Bürgerinnen und Bürger zur konsequenten Abfalltrennung anhalten.

Bei unzulässig enthaltenen Abfallarten erfolgt keine Mitnahme.

Auf jedem Gelben Sack sind Hinweise über die zulässigen Abfallarten aufgedruckt. Nähere Hinweise erteilt das Landratsamt Landshut über das Umwelttelefon Rufnummer 0871/408-3000 bzw. sind im Internet unter www.landkreis-landshut.de abrufbar.

Mitteilung bei nicht erfolgter Abfallbeseitigung

Die Entleerung der Abfalltonnen (Restmüll, Papier, Bioabfälle) und die Abholung der gelben Säcke durch die vom Landratsamt Landshut beauftragten Unternehmen funktioniert seit vielen Jahren weitestgehend reibungslos. Nur selten kommt es vor, dass keine oder eine ungenügende Entleerung bzw. Abholung erfolgt.

In diesen Fällen kann man sich direkt an das Landratsamt Landshut, telefonisch unter 0871/408-3122, wenden.

56. Volksfest

Schirmherr:
Erwin Huber
Landtagsabgeordneter
Staatsminister a. D.

Velden

8.6.
bis
19.6.

Neu:
WEIN- und
WEISSBIER-
Stadt

Donnerstag, 8. Juni – Große Schlagernacht

mit Eva Luginger, Patrick Lindner, Michael Holm und die Trenkwalder, Einlass 18.00 Uhr, Beginn 20.00 Uhr

Freitag, 9. Juni – Warm up – 1. Volksfestfreitag

ab 18.00 Uhr Festzelt- und Wiesenbetrieb
ab 19.00 Uhr es spielt die Band „O'zapft is“

Samstag, 10. Juni – Eröffnung des Volksfestes

um 15.30 Uhr Anzapfen am alten Rathaus durch den Schirmherr und Ausschank von Freibier
um 16.00 Uhr Auszug vom Marktplatz zum Festplatz mit Blaskapelle Velden und Blechhaufa
ab 19.30 Uhr die Partyband „Dolce Vita“ mit Show, Musik und Entertainment

Sonntag, 11. Juni – 1. Volksfestsonntag

um 10.00 Uhr Gottesdienst am Marktplatz mit anschließender Motorradsegnung
ab 11.00 Uhr Mittagstisch im Festzelt - es spielen „Nickies Duo“ mit Peter Lankes
ab 16.00 Uhr Live, fetzig, echt - „Die Rottaler“

Montag, 12. Juni – Tag der Behörden

ab 16.00 Uhr Festzelt- und Wiesenbetrieb
ab 19.00 Uhr unterhält Sie die „Blaskapelle Velden“ mit reduzierter Lautstärke

Dienstag, 13. Juni – Tag der Vereine

ab 16.00 Uhr Festzelt- und Wiesenbetrieb
ab 19.00 Uhr „Die Heldensteiner Heubodenblöser“ - die Showband mit der Bläsercombo

Mittwoch, 14. Juni – Seniorennachmittag / Tag der Kinder

ab 14.00 Uhr Festzelt- und Wiesenbetrieb mit dem „Veldener Blechhaufa“ - ermäß. Preise an den Fahrgeschäften bis 18 Uhr
ab 19.30 Uhr „Münchner G'schichten“ - a bayrisch rockige Partyband

Donnerstag, 15. Juni – Fronleichnam

ab 11.00 Uhr Wiesen- u. Zeltbetrieb mit Frühschoppen
ab 11.00 Uhr Mittagstisch, Jugendkapelle Velden
ab 17.00 Uhr Musikkapelle Grünfeld mit 25 Musikern aus dem Frankenland

Freitag, 16. Juni – Tag der Betriebe

ab 16.00 Uhr Festzelt- und Wiesenbetrieb
ab 19.30 Uhr „d'Reichenkirchner“ - boarisch Party

Samstag, 17. Juni – Tag der Familie und Nachbarschaft

ab 15.00 Uhr Festzelt- und Wiesenbetrieb
ab 19.30 Uhr „D'Moosner“ - boarisch, rockig, fetzig, live

Sonntag, 18. Juni – Tag des Pferdes

ab 9.00 Uhr Zeltbetrieb mit Frühschoppen
ab 10.00 Uhr Radio ISW präsentiert: „Der Weißblaue Stammtisch - live!“ mit den Stars der volkstümlichen Musik: Violets aus Südtirol, die Tonihof Buam, die Geschwister David, Florian Binder und die Zillertaler Berggranaten
ab 12.00 Uhr von 10-12 Uhr live im Radio, Eintritt frei!
ab 14.00 Uhr Mittagstisch im Festzelt
ab 15.00 Uhr Pferderennen des Renn- und Reitvereins Sepp Eibelsgruber und seine Freunde der Blasmusik

Montag, 19. Juni – Politischer Montag der CSU Velden

ab 19.00 Uhr mit der Blaskapelle Velden

Festzelt-Telefon: 08742 / 9186969



Festwirt
TSV Velden

www.volksfest-velden.de

Festküche
Metzgerei Kollmer

