

GMOA-BLATT



Mitteilungsblatt der Verwaltungsgemeinschaft Velden
für die Gemeinden Neufrunhofen, Markt Velden und Wurmsham

Jahrgang 31 Nr. 01

März 2022

Herausgeber: Verwaltungsgemeinschaft Velden, 84149 Velden, Bahnhofstraße 42, Telefon 08742/288-0

Verantwortlich für den Inhalt: Gemeinschaftsvorsitzender Ludwig Greimel

Angebot an alle Bürger: Car Sharing in Velden



Ausgabe
in pdf



Car-Sharing – Hinweise zur Nutzung

Seit dem 11. Februar steht den Bürgerinnen und Bürgern aus dem Gebiet der Verwaltungsgemeinschaft Velden ein Opel Vivaro Neunsitzer als kostengünstiges Mietauto über das kommunale Carsharingmodell



der Firma „mikar“ zur Verfügung. Die Fahrzeugnutzung des Neunsitzer Opel Vivaro ist für jeden möglich, der eine gültige Fahrerlaubnis für PKW besitzt und der sich über die „mikar“-APP als Fahrer registrieren lässt. Die Buchung des Fahrzeugs erfolgt mit ein paar Klicks auf dem Smartphone.

Das Fahrzeug hat seinen festen Standort am Volksfestplatz, Landshuter Straße, 84149 Velden.

Die Kosten für die Entleiher sind leicht zu überschauen: Grundgebühren gibt es nicht, jede Stunde kostet 5,90 Euro, ein ganzer Tag 49,90 Euro. Pro Buchung sind 300 Kilometer frei und jeder weitere km wird mit 0,11 Euro berechnet. Dazu kommen nur die Sprit-Kosten, denn das Fahrzeug ist wieder vollgetankt und in einem ordentlichen Zustand abzustellen. Abgerechnet werden nur die tatsächlichen Einsatzstunden. Die Nutzer fahren nach der Buchung, wann immer Sie wollen – mit Freunden und Familie, zum Badensee, zum Großeinkauf usw. - rund um die Uhr und preisgünstig!

Das Fahrzeug kann auch mehrere Tage ausgeliehen werden, beispielsweise für einen Wochenend-Trip oder für eine Urlaubswoche. Unter <https://mymikar.de/velden> sind die Einzelheiten zur Registrierung, Buchung und Nutzung des Fahrzeugs beschrieben und abrufbar. Außerdem findet man auf der Homepage der Verwaltungsgemeinschaft Velden www.vg-velden.de/Kultur+Freizeit/Car Sharing weitere Informationen sowie den Flyer zum Car Sharing Service.

Alle sind eingeladen, dieses tolle Mobilitätsangebot in Anspruch zu nehmen!

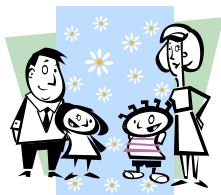
Statistischer Rückblick auf das Jahr 2021

Einwohnerentwicklung	Zu- züge	Weg- züge	Geburten	Sterbe- fälle	Einwohner 31.12.2021 (Hauptwohnsitz)
Markt Velden	546	468	62	76	6687
Gemeinde Wurmsham	78	97	13	16	1387
Gemeinde Neufraunhofen	56	43	21	9	1136
VG gesamt	680	608	96	101	9210

Viele Mitbürgerinnen und Mitbürger vollendeten runde oder halbrunde Lebensjahre. Die Bürgermeister oder ihre Vertreter überbrachten oder übermittelten – soweit von den Alters- und Ehejubilaren gewünscht und durch die Beschränkungen in der Corona-Pandemie zulässig – die besten Glückwünsche.

Der Marktgemeinderat Velden und seine Ausschüsse haben sich zu 16 Sitzungen getroffen. In der Gemeinde Wurmsham wurden 12 Sitzungen abgehalten. In der Gemeinde Neufraunhofen haben 12 Sitzungen stattgefunden. Darüber hinaus trafen sich die Vertreter des Schulverbandes Velden zweimal, des Schulverbandes Pauluszell einmal und die der Verwaltungsgemeinschaft Velden ebenfalls zu zwei Sitzungen. In allen sechs Körperschaften wurde zudem jeweils eine Sitzung der Rechnungsprüfungsausschüsse abgehalten.

Im Jahr 2021 wurden	
im Markt Velden	81 Bauanträge
in der Gemeinde Wurmsham	34 Bauanträge
und in der Gemeinde Neufraunhofen	20 Bauanträge bearbeitet.



Das Standesamt der Verwaltungsgemeinschaft Velden beurkundete im letzten Jahr 2 Hausgeburten, 43 Sterbefälle und 40 Eheschließungen. 93 Personen traten aus der Kirche (katholisch und evangelisch) aus.

Außerdem weist die Statistik die Bearbeitung von 105 Rentenanträgen aus. Im Gewerbeamt waren 106 Anmeldungen, 96 Abmeldungen und 32 Ummeldungen zu verzeichnen. Einen hohen Aufwand erforderten auch die Beantragung und Ausfertigung von 1474 Ausweisen bzw. Pässen, die Entgegennahme von Führerscheinanträgen sowie die Aufforderungen zur Abgabe von Wohnungsgeberbestätigungen.

Gültigkeit der Reisepässe und Personalausweise

Haben Sie in letzter Zeit einen Blick auf das Ablaufdatum Ihres Reisepasses oder Personalausweises geworfen? Vielleicht wird schon bald eine Neuausstellung notwendig? Wir bitten Sie, Ihren Ausweis rechtzeitig vor



Ablauf im Rathaus Velden zu beantragen. Mitbringen müssen Sie dazu den bisherigen Ausweis und ein aktuelles biometrisches Lichtbild, das auch am Automaten im Rathaus (4 Stück für 10 Euro) gemacht werden kann. Für die Ausstellung ist aufgrund der zentralen Anfertigung in der Bundesdruckerei Berlin eine Wartezeit von drei bis vier Wochen einzuplanen. Bitte bedenken Sie auch, dass alle Kinder (ab Geburt) bei Reisen ins Ausland über ein eigenes Reisedokument verfügen müssen. Für Kinder sind - je nach Rei-

seziel - Kinderreisepässe (nur bis zum Alter von 12 Jahren), Reisepässe und Personalausweise möglich.

Sachbearbeiter für die Beantragung der Dokumente sind Herr Holletzek (Telefon 08742 288-21) oder Frau Meindl (Telefon 08742 288-20) aus dem Einwohnermeldeamt, Zimmer 11 im Rathaus.

Umtausch von Führerscheinen

Laut einer EU-Vorgabe sollen bis 2033 alle Führerscheine vereinheitlicht werden. Deshalb müssen alle Führerscheine, die vor dem 19. Januar 2013 ausgestellt worden sind umgetauscht werden. Alle neueren Führerscheine entsprechen bereits den aktuellen EU-Vorgaben und sind deshalb von dieser Maßnahme ausgeschlossen. Der Umtausch soll nach den folgendem Staffelpfad erfolgen:

I. Führerscheine, die bis einschließlich 31. Dezember 1998 ausgestellt worden sind:

Geburtsjahr des Fahrerlaubnisinhabers	Tag, bis zu dem der Führerschein umgetauscht sein muss
Vor 1953	19. Januar 2033
1953 bis 1958	19. Januar 2022
1959 bis 1964	19. Januar 2023
1965 bis 1970	19. Januar 2024
1971 oder später	19. Januar 2025

II. Führerscheine, die ab dem 1. Januar 1999 ausgestellt worden sind:

Ausstellungsjahr	Tag, bis zu dem der Führerschein umgetauscht sein muss
1999 bis 2001	19. Januar 2026
2002 bis 2004	19. Januar 2027
2005 bis 2007	19. Januar 2028
2008	19. Januar 2029
2009	19. Januar 2030
2010	19. Januar 2031
2011	19. Januar 2032
2012 bis 18. Januar 2013	19. Januar 2033

Sollten Sie zu den Jahrgängen 1953 – 1958 gehören und einen vor 1999 ausgestellten Führerschein besitzen, sollen die Anträge soweit noch nicht geschehen, bald zu den Öffnungszeiten im Rathaus gestellt werden. Die Jahrgänge 1959 – 1964 mit einem Führerschein ausgestellt vor 1999, sollten die Anträge ab dem dritten Quartal im Rathaus stellen.

Benötigt wird außer dem alten Führerschein ein aktuelles biometrisches Lichtbild. Passende Fotos können am Automaten im Rathaus gemacht werden (4 Stück für 10 Euro). Sachbearbeiter im Einwohnermeldeamt des Rathauses Velden (Zimmer 11) sind Herr Holletzek, Telefon 08742 288-21 und Frau Meindl, Telefon 08742 288-20.

Öffentliche Bekanntmachung zur Eintragungsmöglichkeit von Übermittlungssperren nach dem Bundesmeldegesetz

Nach den Vorschriften des Bundesmeldegesetzes (BMG) besteht die Möglichkeit, gegen einzelne, gesetzlich vorgeschriebene Datenübermittlungen der Meldebehörde von Personendaten aus dem Melderegister zu widersprechen. Eine Begründung hierfür ist nicht erforderlich. Dieser Widerspruch gilt jeweils bis zum Widerruf.

1. Übermittlung von Daten an Parteien und Wählergruppen im Zusammenhang mit allgemeinen Wahlen - gemäß § 50 Abs. 1 BMG.

Nach § 50 Abs. 1 BMG darf die Meldebehörde im Zusammenhang mit Wahlen und Abstimmungen auf staatlicher und kommunaler Ebene den Parteien, Wählergruppen und anderen Trägern von Wahlvorschlägen in den sechs der Wahl oder Abstimmung vorangehenden Monaten Auskunft aus dem Melderegister über Vor- und Familiennamen, Doktorgrad und Anschriften von Gruppen von Wahlberechtigten erteilen, für deren Zusammensetzung das Lebensalter der Betroffenen bestimmend ist. Die Geburtsdaten der Wahlberechtigten dürfen dabei nicht mitgeteilt werden. Sie können der Datenübermittlung gemäß § 50 Abs. 5 BMG widersprechen.

2. Übermittlung von Daten an Mandatsträger, Presse oder Rundfunk aus Anlass von Alters- oder Ehejubiläen - gemäß § 50 Abs. 2 BMG.

Sie können der Datenübermittlung gemäß § 50 Abs. 5 BMG widersprechen.

3. Übermittlung von Daten aller volljährigen Einwohner an Adressbuchverlage für die Herausgabe von Adressbüchern (Adressenverzeichnisse in Buchform) - gemäß § 50 Abs. 3 BMG.

Sie können der Datenübermittlung gemäß § 50 Abs. 5 BMG widersprechen.

4. Übermittlung von Daten eines Familienangehörigen an eine öffentlich-rechtliche Religionsgesellschaft, wenn der Familienangehörige der meldepflichtigen Person nicht derselben oder keiner öffent-

lich-rechtlichen Religionsgesellschaft angehört – gemäß § 42 Abs. 2 BMG.

Sie können der Datenübermittlung gemäß § 42 Abs. 3 BMG widersprechen, soweit die Daten nicht für Zwecke des Steuererhebungsrechts der jeweiligen Religionsgesellschaft übermittelt werden.

5. Übermittlung von Daten zu Personen, die im Folgejahr volljährig werden, an das Bundesamt für das Personalmanagement der Bundeswehr zum Zwecke der Übersendung von Informationsmaterial - gemäß § 58 c Abs. 1 Soldatengesetz.

Sie können der Datenübermittlung gemäß § 36 Abs. 2 BMG widersprechen. Der Widerspruch ist schriftlich oder persönlich bei der Verwaltungsgemeinschaft Velden, Bahnhofstraße 42, 84149 Velden zu erklären.

Blutspenden – Nächster Termin in Velden

Der nächste Blutspendetermin in Velden ist wie folgt festgelegt:

Freitag, 25. März 2022

16.00 Uhr - 20.00 Uhr



Dieser findet wie gewohnt in der Pausenhalle der Grund- und Mittelschule Velden, Georg-Brenninger-Straße 30, statt. Erfreulicherweise gab es beim letzten Termin in Velden viele Spender, darunter auch zahlreiche Erstspender. Weiter so! Blutspender sind für die Gesellschaft wichtige Menschen, denn sie übernehmen mit ihrer Blutspende gesellschaftliches Engagement und Verantwortung. Ihnen gilt ein ganz besonderer Dank.

Vorab kann man sich unter <https://www.blutspendedienst.com/blutspende/spendeinfos/fragen-antworten> über die Blutspende informieren:

- Darf ich überhaupt spenden?
- Wie muss ich mich darauf vorbereiten und was ist zu beachten?
- Welche Unterlagen muss ich dabei haben?



Die Feuerwehr – unverzichtbar in jeder Situation

Kein Jahr vergeht, in dem nicht Gewitter und Starkregen ganze Landstriche und Ortschaften innerhalb kürzester Zeit überschwemmen. Harmlose Bäche schwellen zu reißenden Strömen an, Hab und Gut werden weggespült, und nicht selten geraten auch Menschen in Lebensgefahr. Brandereignisse, Unfälle, technische Hilfeleistungen – unsere freiwilligen Feuerwehren sind dabei immer gefordert. In solchen Ausnahmeständen kann es nie genug Frauen und Männer geben, die ehrenamtlich ihren Dienst bei der Freiwilligen Feuerwehr leisten. Sie sind rund um die Uhr abrufbereit, um ihren Mitmenschen zu helfen. An dieser Stelle gilt es sich zu fragen:



- Könnte **ICH** mit anpacken?
- Würde auch **MICH** die Freiwillige Feuerwehr vor Ort als aktives Mitglied brauchen?
- Bin **ICH** dazu geeignet und kann **ICH** mein Können und berufliches Know-how einbringen, um im Notfall effizient zu helfen?

All diese Fragen beantworten die Kommandanten der elf Feuerwehren im Gebiet der Verwaltungsgemeinschaft Velden. Den Kontakt mit der örtlichen zuständigen Feuerwehr stellen wir über die Telefonnummer 08742-28834 oder Email an info@vg-velden.de gerne her. Informationen gibt es auch im Internet unter www.ich-will-zur-feuerwehr.de



Vor diesem Hintergrund freuen sich die Feuerwehren darauf, neue Mitglieder begrüßen zu dürfen. Jugendliche und Quereinsteiger – es lohnt sich, für die Allgemeinheit da zu sein.

Fotos: Quelle Götz/fib

Unterstützen Sie unsere Geschäfte und Gastwirte

Wir bekräftigen unseren Appell aus den vergangenen Monaten: Unterstützen Sie die Geschäfte und Gaststätten in unseren drei Gemeinden in der leider immer noch bestehenden Coronapandemie. Nur durch gute Umsätze kann dieses Angebot erhalten bleiben. Hier eine Liste der Gasthäuser in der VG Velden - **Bitte informieren Sie sich vorab telefonisch oder ggf. über das Internet bezüglich der jeweiligen Öffnungszeiten und möglicher Angebote zur Abholung von Speisen.**

Velden	
Sudhaus Pilspub Velden	Telefon: 08742/8533
Restaurant Santorin	Telefon: 08742/8218
Lina's Pizza & Döner Haus	Telefon: 08742/918317
Buon Appetito	Telefon: 08742/724
Café s'Voina	Telefon: 08742/2840651
Gasthaus Putz Obervilslern	Telefon: 08742/8448
Gasthaus Hacker Eberspoint	Telefon: 08742/965165
Neufraunhofen	
Gasthaus Rampl Hinterskirchen	Telefon: 08742/8682
Bräuhausstüberl Neufraunhofen	Telefon: 08742/6729009
Wirth z'Biche	Telefon: 08742/965465
Wurmsham	
Wirt z'Seifriedswörth	Telefon: 0151/54097900
Gasthaus Maier Wurmsham	Telefon: 08745/ 361
Wirt z'Münster	Telefon: 08742/1729
Gasthaus Friedl-Hammerschmid Schleichwies	Telefon: 08742/8922

Danke für Ihre Unterstützung in diesen besonderen Zeiten!

Festsetzung und Entrichtung der Grundsteuer im Jahr 2022

Vorbehaltlich anderweitiger Entscheidungen durch die einzelnen Gemeinderäte, gelten für die Erhebung der Grundsteuer in unseren drei Mitgliedsgemeinden die Hebesätze des Vorjahres unverändert weiter. Solange in den Folgejahren kein neuer Bescheid zugestellt wird, bleibt die Höhe der Grundsteuer unverändert. Auf die amtlichen Bekanntmachungen in den Amtskästen der Mitgliedsgemeinden wird verwiesen.

Breitbandausbau – Sachstandsbericht Förderbescheid unterm Christbaum

Große Freude herrschte im Rathaus, als am 23. Dezember 2021 der lang ersehnte Bescheid über die abschließende Höhe der Zuwendung von der atene KOM GmbH im Auftrag des Bundesministeriums für Digitales und Verkehr vorab digital und dann am 28. Dezember 2021 in Papierform zugestellt wurde. Viel später hätte der Bescheid mit einer Fördersumme von rund 4,7 Millionen Euro nicht erteilt werden dürfen, sonst hätte die Energie Südbayern GmbH (ESB), die aus der am 23. Februar 2021 beendeten Ausschreibung als Gewinner hervorging, die für 2022 eingeplanten Tiefbaukapazitäten wohl anderweitig vergeben. Das hätte eine gravierende Verzögerung für das Projekt im Bereich der Verwaltungsgemeinschaft Velden bedeutet. Beim Bayerischen Breitbandzentrum wurde daraufhin am 29. Dezember 2021 ein Zuwendungsantrag nach der Kofinanzierungs-Gigabitrichtlinie gestellt, wodurch die 50%ige Förderung durch den Bund auf eine insgesamt 90%ige Förderung aufgestockt werden soll. Letztlich wird jedoch für die Gemeinden Velden, Wurmsham und Neufraunhofen eine Eigenbeteiligung von über 900.000 Euro zu Buche stehen.

Nach Erteilung des endgültigen Zuwendungsbescheides zur Kofinanzierung soll der Kooperationsvertrag mit der ESB geschlossen werden, der den Ausbau von insgesamt 429 Anschlüssen in unserem Verwaltungsgebiet mit 300 Anschlüssen im Gemeindebereich Velden, 81 Anschlüssen im Gemeindegebiet Wurmsham und 48 Anschlüssen im Gemeindegebiet Neufraunhofen, die bisher mit weniger als 30 Mbit/s versorgt sind, mit Glasfaseranschlüssen beinhaltet.

Der Beginn der Bauarbeiten ist für April 2022 geplant, die vollständige Inbetriebnahme des Netzes ist bis zum Jahresende 2023 vorgesehen.

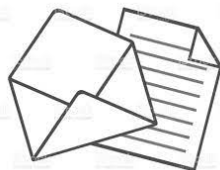
Weitere Infos siehe im Internet unter www.vg-velden.de – Informationen – Breitbandausbau.

VdK – Sprechtag im Rathaus Velden

Die bisher stattgefundenen VdK Sprechtag im Rathaus Velden müssen bereits seit 2020 aufgrund der Corona Pandemie weiter ausfallen. Der VdK ist aber weiterhin für Sie und Ihre Anliegen da. Wenden Sie sich hierzu bitte an die VdK Kreisgeschäftsstelle Landshut unter der Nummer 0871 / 9233-0.

Erleichterung in der Zustellung - Angabe des Ortsteils

In Velden und im Ortsteil Eberspoint gibt es teils identische Straßennamen, wie beispielsweise Tulpenstraße, Nelkenstraße oder Hauptstraße. Da die Postleitzahl 84149 sowohl für Velden als auch für Eberspoint gilt, kommt es zu Problemen bei der Zustellung von Post und Paketen. Den Zustellern ist es eine große Hilfe, wenn der Ortsteil bei den Adressen mit angegeben werden: Die richtige Angabe wäre OT Eberspoint vor der Nennung der Straße. Außer für Velden, Wurmsham und Neufraunhofen sollte das bei allen Orten erfolgen, in denen es Straßennamen gibt (zum Beispiel Obervilslern, Untervilslern, Hinterskirchen, Pauluszell und Seifriedswörth).



Hoffen auf Veranstaltungen im Jahr 2022

Auch im Jahr 2021 hat uns alle die Corona-Pandemie fest im Griff gehalten und das persönliche Leben, aber auch alle gesellschaftlichen, kulturellen und sportlichen Veranstaltungen massiv eingeschränkt. Derzeit kann niemand verbindlich sagen, ab wann und welche öffentlichen Veranstaltungen wieder erlaubt sind. Sobald dazu Entscheidungen vorliegen, werden wir unsere Bürger über die Presse, unsere Homepage sowie über Facebook informieren. In diesem Zusammenhang wird daran erinnert, dass öffentliche Veranstaltungen **mindestens zwei Wochen** vorher **unaufgefordert** im Rathaus Velden (Erdgeschoss – Zimmer 13) angemeldet werden müssen. Für größere Vereinsfeste wird je nach Art der Veranstaltung von der Verwaltung ein Auflagenbescheid erstellt und abgestimmt. Deshalb müssen diese Veranstaltungen bereits **mindestens vier Wochen** vorher im Rathaus Velden angemeldet werden.

Ferienprogramm im Jahr 2022

Nach den Einschränkungen durch die Corona-Pandemie im Jahr 2021 hoffen wir, dass in diesem Jahr wieder ein Ferienprogramm organisiert werden kann. Für die Gemeinden Velden und Wurmsham werden die Vereine gebeten, ihre Planungen frühzeitig anzustellen und im Rathaus Velden zu melden. In Neufraunhofen organisiert der Theobaldimarkt- und Förderverein in gewohnter Weise ein Ferienprogramm.

Streunende Hunde

Des Öfteren kommt es im Gemeindebereich zu Vorfällen, bei denen Hunde andere Hunde oder sogar Menschen erschrecken bzw. verletzen. Erst kürzlich starb ein Reh auf der Flucht vor jagenden Hunden. Als Hundehalter hat man die Pflicht, dafür zu sorgen, dass der Hund keinem anderen Tier oder Menschen Schaden zufügt, also, dass von dem Hund keine Gefahr für Leben oder Gesundheit von Menschen oder Tieren ausgeht. Wenn man seiner Sorgfaltspflicht nicht nachkommt und der Hund einen Menschen verletzt, kann man als Hundehalter wegen fahrlässiger Körperverletzung oder fahrlässiger Eigentumsverletzung belangt werden. Seitens Gemeinde kann bei fahrlässiger Verletzung der Sorgfaltspflicht ein Leinenzwang, Maulkorbzwang oder Ähnliches auferlegt werden.



Entsorgung der Hundekotbeutel

Die Gemeinden Neufraunhofen, Velden und Wurmsham stellen für die Entsorgung von Hundekot kostenlos spezielle Tüten zur Verfügung. Sie sind erhältlich während der Öffnungszeiten im Rathaus Velden sowie in den Gemeindekanzleien Neufraunhofen und Seifriedswörth.

Erfreulich ist festzustellen, dass diese Tüten immer öfter zum Einsatz kommen. In diesem Zusammenhang wird allerdings gebeten, die gefüllten Tüten nicht einfach am Wegrand abzustellen, sondern zum nächsten Abfalleimer bzw. nach Hause zur Entsorgung über die Restmülltonne mitzunehmen. An alle Hundehalter appellieren wir, die Straßen und Gehsteige, die Radwege sowie auch alle an Spazierwegen gelegenen privaten Flächen und hier vor allem auch die landwirtschaftlich genutzten Grundstücke nicht von Hundekot verschmutzen zu lassen.



Keine Abfälle über die Toilette entsorgen

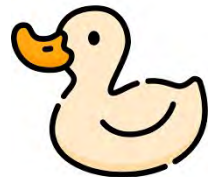
Diese Dinge gehören nicht in die Toilette!



Sie vermeiden dadurch Rohrverstopfungen und Probleme bei der Reinigung des Abwassers.

Auffüllung von privaten Schwimmbädern und Pools

In vielen Gärten sind private Schwimmbäder gebaut oder mobile Pools aufgestellt. Aufgrund vieler Nachfragen zur Befüllung dieser Schwimmbäder teilen wir mit: Eine Lieferung von Wasser durch die örtliche Feuerwehr wird **nicht** vorgenommen. Die Kommandanten sind angewiesen, entsprechende Anfragen abzulehnen. Die Schwimmbäder sind im Normalfall über einen Schlauch aus der Hauswasserversorgung aufzufüllen. Nur in Ausnahmefällen kann eine Entnahme vor dem Wasserzähler erfolgen. In diesem Fall ist vom gemeindlichen Wasserwart ein Standrohr zu setzen, damit die Abnahme mit Wassergebühren und soweit das Grundstück an die öffentliche Abwasserentsorgung angeschlossen ist, mit Abwassergebühren berechnet werden kann. Der Einsatz des Wasserwarts wird nach Zeitaufwand abgerechnet.



Ein wichtiger Hinweis für die Entleerung: Bei der Entleerung ist die Verwendung von Poolwasser (ausgenommen natürliche Systeme u.a. Teichanlagen) zum Zwecke der Gartenbewässerung oder die Versickerung in den Untergrund nur mit einer wasserrechtlichen Erlaubnis zulässig, für deren

Erteilung das Landratsamt zuständig ist. Da das Wasser mit Chemikalien (wie z.B. Chlor) aufbereitet wurde, handelt es sich um Abwasser, welches bei Einleitung in den Untergrund das Oberflächen- bzw. Grundwasser nachteilig beeinflusst. Sofern keine wasserrechtliche Erlaubnis vorliegt, ist das Poolwasser somit gebührenpflichtig in die Kanalisation einzuleiten. Ein unerlaubtes Einleiten/Versickern in den Untergrund kann als Gewässerunreinigung geahndet werden. Poolwasser darf also weder versickern noch zum Gartengießen verwendet werden.

Schulwegsicherheit – auch ein Thema vor den Schulgebäuden

Zugegeben: Die nachstehende Zeichnung ist überzogen. Und doch zeigt sie sinngemäß die fast tägliche Situation vor der Grund- und Mittelschule Velden beim Hol- und Bringdienst der Erziehungsberechtigten auf.

Eine besondere Gefahr, die von Vielen unterschätzt wird, ist das sogenannte Elterntaxi. Angst vor Verkehrsunfällen oder Übergriffen, Zeitersparnis, fehlende Anbindung: Es gibt viele und durchaus auch berechtigte Gründe, warum Eltern ihre Kinder mit dem Auto zur Schule bringen.



Oftmals entwickelt sich allerdings gerade auf den „letzten Metern“ vor der Schule eine künstlich geschaffene Gefahr für die Kinder: Verkehrsregeln werden nicht eingehalten, riskante Fahr- und Wendemanöver werden unternommen, die Autos werden sicht- und wegbehindernd sowie verkehrsfährdend abgestellt.

Mit der Kampagne „FREIRAUM SCHULWEG? Aber sicher!“ will die Arbeitsgemeinschaft fahrradfreundliche Kommunen in Bayern zu den Gefahren des Elterntaxis sensibilisieren und zu Alternativen aufrufen. Denkbar sind zum Beispiel Fahrgemeinschaften, soweit vertretbar die Motivation an die Schüler zur Nutzung von Fahrrädern oder einen Fußweg zur Schule sowie das Halten der Elterntaxis etwas entfernt von der Schule. Auf jeden Fall sind es diese Überlegungen wert, um die Situation beim Hol- und Bringdienst zu verbessern.

Werden Sie Interviewer beim Zensus 2022

Im Jahr 2022 findet in Deutschland der nächste Zensus statt. Hierbei wird ermittelt, wie viele Menschen in Deutschland leben, wie sie wohnen und arbeiten. Der Zensus liefert verlässliche Bevölkerungszahlen für die Gemeinden, die Bundesländer und für Deutschland insgesamt. Er ermittelt auch weitere Daten, wie zum Beispiel Alter, Geschlecht oder Staatsbürgerschaft sowie zur Wohn- und Wohnraumsituation in Deutschland. Solche Informationen sind ausgesprochen wichtig, da sie helfen, Entscheidungen in Politik, Wirtschaft und Gesellschaft zu treffen.

Im Jahr 2022 wird durch die Statistischen Ämter des Bundes und der Länder gemeinsam mit den Kommunen die größte Bevölkerungsumfrage Deutschlands - der Zensus - durchgeführt. Dafür werden für den Zeitraum von Mai bis August 2022 im Landkreis Landshut zuverlässige Interviewerinnen und Interviewer, sog. Erhebungsbeauftragte (m/w/d), gesucht.

Ihre Aufgaben umfassen persönliche Befragung mit den Auskunftspflichtigen, Besuch einer eintägigen Schulung, selbstständige Organisation der Arbeitsabläufe für die Befragungen, Dokumentation der Ergebnisse sowie Übermittlung der Ergebnisse/Unterlagen an Ihre Erhebungsstelle.

Ihr Profil:

Volljährigkeit und Wohnsitz in Deutschland zum Zensusstichtag (15. Mai 2022), Zuverlässigkeit und Genauigkeit, Verschwiegenheit, zeitliche Flexibilität und Mobilität, sympathisches und sicheres Auftreten sowie ausgeprägte Kommunikationsfähigkeit, Verantwortungsbewusstsein, gute Deutschkenntnisse (weitere Fremdsprachenkenntnisse sind von Vorteil), telefonische und schriftliche Erreichbarkeit sowie eine gute Arbeitsorganisation

Wir bieten Ihnen eine Aufwandsentschädigung für Ihre ehrenamtliche Tätigkeit (steuerfrei), Fahrtkostenerstattung, Schulung und Vorbereitung für Ihre Tätigkeit und Materialausstattung für die Befragung (Tasche, Kugelschreiber, etc.).

Haben wir Ihr Interesse geweckt? Dann melden Sie sich bei der Erhebungsstelle in Landshut bis zum 28.02.2022

Erhebungsstelle Landkreis Landshut, Klötzlmüllerstr. 3,
84034 Landshut

E-Mail: Zensus@landkreis-landshut.de

Internet: <http://www.landkreis-landshut.de>

Wo erhalten Sie Restmüll und Gelbe Säcke?

Ergänzend zum Verkauf im Rathaus Velden sowie in den Kanzleien der Gemeinden Wurmsham und Neufraunhofen können auch in den Altstoffsammelstellen Velden und Wurmsham während der Öffnungszeiten Restmüllsäcke erworben werden. Gelbe Säcke erhalten sind in hausüblichen Mengen im Rathaus Velden, im Dorfladen Eberspoint, in der Bäckerei Neudecker in Obervilslern, in den Altstoffsammelstellen sowie in den Kanzlei Neufraunhofen und Seifriedswörth zu erhalten.

Anspruch auf Landespflegegeld

Seit September 2018 wird auf Antrag für Pflegebedürftige ein Landespflegegeld an folgenden Personenkreis gewährt. Voraussetzungen sind:

- Pflegebedürftige mit Pflegegrad 2 und höher
- Hauptwohnsitz in Bayern im Zeitpunkt der Antragstellung, unabhängig davon, ob der Pflegebedürftige in einem Pflegeheim untergebracht ist oder zuhause lebt und versorgt wird.

Das Landespflegegeld beträgt 1000 Euro pro Jahr. Als staatliche Fürsorgeleistung ist das Landespflegegeld eine nicht steuerpflichtige Einnahme.

Notwendig ist eine Antragstellung per Post an die Landespflegestelle, 81050 München. Dieser Antrag muss nicht jedes Jahr neu gestellt werden. Ein einmal gestellter Antrag wirkt für die nachfolgenden Pflegegeldjahre fort. Fallen die Anspruchsvoraussetzungen aber weg, muss die Landespflegegeldstelle unverzüglich informiert werden.

Antragsformulare sind im Rathaus, bei den Finanzämtern, Landratsämtern, im Zentrum Bayern für Familie und Soziales sowie im Internet zu erhalten. Beizufügen sind

- eine Ablichtung des Bescheides der Pflegekasse, aus der sich der Pflegegrad ergibt. Das Gutachten des Medizinischen Dienstes reicht nicht.
- eine Ablichtung des gültigen Personalausweises bzw. Reisepasses ansonsten entweder eine aktuelle Meldebescheinigung oder ein Befreiungsbescheid der Wohnsitzgemeinde vorgelegt werden.
- wenn der Antrag über einen Bevollmächtigten oder Betreuer gestellt wird, ist auch eine Kopie der Vollmacht mit Unterschrift oder des Betreuerausweises beizulegen.

- bei Antragstellung durch den gesetzlichen Vertreter ist zusätzlich eine Kopie des gültigen Personalausweises bzw. Reisepasses des gesetzlichen Vertreters beizulegen.

Weitere Informationen erhalten Sie unter www.landespflegegeld.bayern.de.

Rückfragen sind per E-Mail an fragen.landespflegegeld@stmflh.bayern.de möglich.

Nutzen Sie diesen Anspruch; die Abwicklung erfolgt schnell und unbürokratisch.

Markt Velden



Altstoffsammelstelle Velden: Ampel regelt die Zufahrt

Während der Öffnungszeiten wird die Zufahrtsberechtigung in die Altstoffsammelstelle jetzt über eine Ampel gesteuert. Bislang musste vor allem in „Stoßzeiten“ ein Mitarbeiter die Einfahrt in die Entsorgungseinrichtung regeln, damit sich die Fahrzeuge nicht vor den Containern stauen. Durch die technische Lösung kann sich das Personal jetzt wieder komplett um die richtige Entsorgung der Abfälle und Wertstoffe kümmern. Der Markt Velden und das Landratsamt Landshut bitten um Beachtung des jeweiligen Lichtsignals.



21. August 2022: Gastspiel des KULTURmobil in Velden

Bitte den Termin vormerken: Im Jahr 2022 kommt das KULTURmobil des Bezirks Niederbayern wieder nach Velden. Termin ist am Sonntag, 21. August.

- 17.00 Uhr: Kindertheater „Die Geschichte vom Ungeheuer“
- 20.00 Uhr: „Extrawurst“

Der Eintritt ist wie immer frei. Nähere Informationen folgen in der Presse, im Internet, im nächsten Mitteilungsblatt und auf Facebook.

Spazier- und Wanderwege Velden auf neun Wegen erkunden

Auf Initiative der „Aktiven Bürger Velden“ wurde das Projekt „Wanderwege“ begonnen. Sechs Wege im Gemeindegebiet sowie drei Themenwege im Ort Velden konnten zwischenzeitlich veröffentlicht werden.

Der Alpenblick-Weg (Kleinvelden-Hub-Georgenzell-Kronwinkel), der Burgholz-Runde (Freizeitgelände-Atzmannsdorf-Haid-Schaidham-Kleinvelden), dem Lerner Weg (Pendlerparkplatz bei Preysing-Allee -Untervilslern-Stockham-Obervilslern), der Eberspointer Weg (Eberspoint-Asching-Ruprechtsberg-Mariaberg), der Nepomuk-Weg (Velden-Straß-Eggersdorfen-Grünzing) und der Nachbarschaftsweg (Babing-Vilstalradweg-Wanding-Winkl-Putzenberg) sind mit Richtungshinweisen an den Abzweigungen gut ausgeschildert.

Drei Themenwege führen durch den Ort Velden: Der Brenninger-Weg über 2,1 Kilometer führt entlang von 40 Werken des Bildhauerprofessors Georg Brenninger. Eine eigene Broschüre bietet eine ausführliche Beschreibung des Weges und der Kunstwerke. Der Gasserl-Weg verbindet enge Gassen und abgelegene Wege rund um den Marktplatz und wird auch ortskundigen Veldenern so manche Überraschung bringen. Der Erlebnis- und Geschichtsweg zeigt an 47 Stationen historische Schauplätze und zahlreiche Freizeitmöglichkeiten in Velden. Schautafeln am Vilstalradweg beim Waggon, am Volksfestplatz bei der Vilsbrücke, am Kneipp-Becken im Freizeitgelände und am Aktivplatz in der Vilsbiburger Straße bieten Informationen un kostenfreie zum Mitnehmen.

Um die neun Wege modern zu präsentieren, wurden eine Online-Darstellung sowie eine kleine Broschüre mit umfangreichen Informationen erstellt. Insbesondere die Verknüpfung mit neuen Medien soll bei einem jungen Publikum das Interesse wecken. Die kostenfreien Wegweiser sind im Rathaus, in mehreren Veldener Geschäften sowie an den Info-tafeln erhältlich. Die Spazier- und Wanderwege sind auch im Outdoor-Portal www.outdooractive.com zu finden. Mit einer kostenlosen funktio-nellen App können die Wege am Smartphone navigiert werden. Auf www.markt-velden.de/wandern oder auf www.outdooractive.com über die Suchfunktion sowie über die QR-Codes in der Broschüre ist die digitale Ausgabe erreichbar.

Sanierung und Erweiterung der Veldener Kläranlage

Mit Hochdruck laufen die Planungen und die ersten Ausschreibungen für die Sanierung und die Erweiterung der Veldener Kläranlage. Der Kostenaufwand liegt bei ca. 6.000.000 Euro. Anstelle der Erhebung von Verbesserungsbeiträgen hat der Marktgemeinderat für eine Finanzierung über die Umlegung auf die Abwassergebühren entschieden. Dies wird abhängig von der Einleitungsmenge als der gerechtere Weg betrachtet. Die Bauarbeiten sollen in diesem Jahr beginnen und im Jahr 2024 abgeschlossen sein.

Kein Neubürgerempfang im Jahr 2022

Leider müssen wir auch in diesem Jahr in der Corona-Pandemie auf die Organisation des Neubürgerempfangs für die im Laufe des Jahres 2021 in die Gemeinde zugezogenen Neubürger verzichten. Wer „neu“ im Gemeindegebiet Velden ist und Fragen hat, kann sich gerne an unsere Verwaltung wenden: Telefon 08742-28834 oder info@vg-velden.de

Volksfest Velden – alte Fotos gesucht

Für die Veldener Volksfestchronik in einem Bildband und auf der Homepage der Gemeinde wird Bildmaterial aus den Jahren 1960 bis 2000 gesucht. Wer Fotos zum Einscannen zur Verfügung stellen kann, wird gebeten, diese im Rathaus, Zimmer 13, vorbeizubringen. Wir versprechen eine größtmögliche Sorgfalt im Umgang mit den Bildern und garantieren eine umgehende Rückgabe. Auf den Fotos sollte auf der Rückseite vermerkt sein, aus welchem Jahr die Aufnahme (ungefähr) stammt und gegebenenfalls welche Personen zu sehen sind. Vielen Dank für Ihre Mitwirkung.

1250 Jahre Velden – Jubiläumsjahr 2023

Für die Ideensammlung und Durchführung zu Feierlichkeiten des Jubiläums 1250 Jahre Velden werden Bürgerinnen und Bürger gesucht, die in Begleitung mit der Verwaltung dieses Jubiläum organisieren. Unverbindliche Meldungen sind bei Sebastian Hartinger im Rathaus Velden, Zimmer 13, Telefon 08742-28822 oder hartinger@vg-velden.de möglich.

Neues Baugebiet „Am Kornfeld - Erweiterung“ Interessenbekundung und Vergabemodell

Der Bebauungsplan „Am Kornfeld Erweiterung“ östlich der Straße Am Kornfeld ist rechtskräftig. Er sieht eine zeitgemäße, flächeneffiziente und energieoptimierte Quartiersentwicklung vor. Dabei werden sieben mehrgeschossige Gebäude mit Eigentumswohnungen und zugehörigen Tiefgaragen, bis zu 19 Reihenhäuser, 3 Doppelhäuser und 10 Einfamilienhäuser errichtet.



Die Abwicklung der Erschließungsarbeiten hat der Markt Velden an die Firma BayernGrund übertragen. Die entsprechenden Ausführungsplanungen sind in vollem Gange, so dass je nach Marktlage noch in diesem Jahr mit dem Beginn der Arbeiten gerechnet werden kann.

Ziel ist es, für unsere Bevölkerung bedarfsgerechten, kostengünstigen und vorrangig eigengenutzten Wohnraum zu schaffen. Dazu werden von Experten koordinierte und unterstützte Baugemeinschaften zumindest für den Bau der Wohnungen und Reihenhäuser nach einem vielfach bewährten Beteiligungsmodell angestrebt. Mit Fertigstellung der Bauten wird das Eigentum über eine Realteilung an die jeweiligen Bauherren übertragen – Motto „Wir bauen unsere eigene Wohnung bzw. unser eigenes Reihenhäuser“.

Die Vergabe und Bebauung wird schrittweise in mehreren zeitversetzten Losen erfolgen.

In Kürze wird dazu zu einer Informationsveranstaltung mit den Projektkoordinatoren und Architekten eingeladen. Je nach Pandemielage können auch mehrere Veranstaltungen in kleineren Gruppen durchgeführt werden. Die Termine geben wir rechtzeitig bekannt.

Interessenten registrieren sich bitte wie folgt:

- Online: www.markt-velden.de/bauen
- Email an: bauamt@vg-velden.de
- Fax: 08742/28841
- Mit nebenstehendem Barcode



Bereits vorgemerkte Grundstücksinteressenten sollen sich ebenfalls registrieren. Sie werden bei gleicher Qualifizierung vorrangig behandelt. Die Vergabe der Parzellen für Einfamilienhäuser erfolgt einzeln in Anlehnung an die bisher bekannten Regeln.

Gemeinde Neufraunhofen



Seniorenachmittag der Gemeinde Neufraunhofen

Der für den 06. März 2022 ursprünglich geplante Seniorenachmittag der Gemeinde im Gasthaus Rampl in Hinterskirchen findet wegen der Coronapandemie nicht statt. Die Gemeinde Neufraunhofen wird dazu frühzeitig in der Tagespresse einen neuen Termin bekannt geben.

Verschiebung der Bürgerversammlung

Die Abhaltung der Bürgerversammlung der Gemeinde Neufraunhofen am Nachmittag des Faschingssamstages ist eine seit Jahrzehnten bewährte Tradition. Allerdings war wegen der Coronapandemie auch in diesem Jahr dieser Termin nicht möglich. Die Bürgerversammlung wird um etwa vier Wochen auf Ende März verschoben. Der konkrete Termin wird rechtzeitig veröffentlicht.

Sprechstunden von Bürgermeister Maier in Neufraunhofen

Bürgermeister Anton Maier hält an jedem Donnerstag in der Zeit von 17.30 Uhr bis 18.30 Uhr in der Gemeindekanzlei in Neufraunhofen, Veldener Straße 7, eine Bürgersprechstunde ab.

Schulhaus Hinterskirchen - Information zum Baufortschritt

Die Arbeiten für die Sanierung des früheren Schulhauses Hinterskirchen gehen gut voran. Die meisten Gewerke sind vergeben. Das Dach ist bereits eingedeckt und die Spenglerarbeiten weit fortgeschritten. Die Fertigstellung ist nach derzeitigem Stand im Herbst 2022 terminiert.



Gemeinde Wurmsham



Standort der Altglascontainer in der Gemeinde Wurmsham

Die Gemeinde Wurmsham konnte für das Gemeindegebiet einen weiteren Standort für die Altglascontainer erreichen. Somit kann Altglas an folgenden Stellen entsorgt werden:

Gemeindeteil	Standort
Wurmsham	Altstoffsammelstelle Während der Öffnungszeiten
Wurmsham	Parkplatz Friedhof
Pauluszell	Parkplatz Friedhof
Harham	An der Trafostation

Sprechstunden von Bürgermeister Schott in Wurmsham

Bürgermeister Manuel Schott hält an jedem Mittwoch in der Zeit von 18.00 Uhr bis 19.30 Uhr in der Gemeindekanzlei im Gemeindehaus in Seifriedswörth, Am Altweg 5 eine Bürgersprechstunde ab.

Bürgerversammlung für das Jahr 2022

Vorbehaltlich der weiteren Entwicklung in der Corona-Pandemie, ist die Bürgerversammlung der Gemeinde Wurmsham für **Donnerstag, 24. März um 19.30 Uhr** im Gasthaus Maier in Wurmsham geplant. Die Gemeinde Wurmsham wird rechtzeitig informieren, ob der Termin eingehalten werden kann.

Nachbarschaftshilfe in der Gemeinde Wurmsham

Für das Gebiet der Gemeinde Wurmsham ist die Einrichtung einer Nachbarschaftshilfe geplant. Bedingt durch die Coronapandemie war leider noch keine „Gründungszusammenkunft“ möglich. Wer sich an dieser Hilfseinrichtung beteiligen möchte, wird gebeten, mit dritter Bürgermeisterin Bernadette Riebesecker unter der Rufnummer 08745-1499 Kontakt aufzunehmen. Schon im Voraus Danke für eine Mitwirkung.

Hilfseinrichtung „Schenke“ im Gemeindehaus Seifriedswörth

Die caritative Einrichtung im zweiten Stock des Gemeindehauses in Seifriedswörth ist jeden Samstag von 10. Uhr bis 12.00 Uhr und jeden Mittwoch von 15.00 Uhr bis 17.00 Uhr geöffnet. Die „Schenke“, abgeleitet vom Schenken, wendet sich an alle, die sich gegen eine freiwillige Spende, etwas Günstiges und Brauchbares erwerben möchten. Die Idee, dieser Hilfsorganisation beruht darauf, oftmals noch in bestem Zustand befindliche Gegenstände, die sonst weggeworfen oder irgendwo ewig gelagert werden, dieser Einrichtung zu schenken und denen, die sich gegen die Wegwerf-Gesellschaft einsetzen oder günstig gebrauchte Konsumgüter erstehen wollen, gegen eine freiwillige Spende zur Verfügung zu stellen. Während der Öffnungstermine können auch Waren abgegeben werden. Diese müssen allerdings gut erhalten und sauber sein. Aus dem Erlös können immer wieder Spenden an soziale Einrichtungen und gute Werke getan werden, so zum Beispiel an die „Stille Hilfe“.

Wir suchen laufend Unterstützung für die **Kinderbetreuungseinrichtungen**
des Marktes Velden!

Erzieher (m/d/w)

Kinderpfleger (m/d/w)

Vorpraktikant SEJ (m/d/w)

- » **unbefristete Teilzeitstelle mit mindestens 30 Wochenstunden oder**
- » **unbefristete Vollzeitbeschäftigung**
- » **leistungsgerechte Bezahlung gemäß TVöD**
- » **Vorpraktikant (m/w/d) Sozialpädagogisches Einführungsjahr für das Ausbildungsjahr 2022/2023**

Der Markt Velden ist Träger von fünf Betreuungseinrichtungen. Von der Kinderkrippe über mehrere Kindergärten bis zum Hort werden Kinder im Alter von einem Jahr bis zum Grundschulalter liebevoll und professionell betreut. In unseren Häusern wird situationsorientiert und nach Möglichkeit gruppenübergreifend gearbeitet. Die junge und dynamische Teams legen großen Wert auf gute und kollegiale Zusammenarbeit. Das Betreuungsangebot wird laufend erweitert. Im kommenden Betreuungsjahr werden in den Einrichtungen neue Gruppen eröffnet.

Können wir Dein Interesse wecken ?

Informiere Dich direkt bei den Einrichtungsleitungen oder auf unserer Homepage unter www.marktvelden.de/kinderbetreuung.html.

Bewerbungen sind an das Rathaus Velden, 84149 Velden, Bahnhofstraße 42, zu richten.

